



แบบฟอร์มข้อเสนอโครงการเพื่อขอรับการสนับสนุนงบประมาณ
การส่งเสริมการนำวิทยาศาสตร์ เทคโนโลยีและนวัตกรรม เพื่อเพิ่มศักยภาพการผลิตและเศรษฐกิจชุมชน
ประจำปีงบประมาณ พ.ศ. 2566-2567-2568

แพลตฟอร์มบ่มเพาะหมู่บ้านวิทยาศาสตร์

Science Community Incubator: SCI

แพลตฟอร์มบ่มเพาะหมู่บ้านวิทยาศาสตร์ (Science Community Incubator: SCI) จัดทำขึ้นเพื่อให้ทีมนักวิจัยได้นำความรู้ และประสบการณ์ด้านวิทยาศาสตร์ เทคโนโลยีและนวัตกรรม ไปแก้ปัญหา โจทย์ของการการพัฒนาชุมชน/หมู่บ้าน เพื่อลดความเหลื่อมล้ำ เพิ่มโอกาสของการเข้าถึง วทน. ทั้งนี้ แพลตฟอร์ม SCI จึงมุ่งเน้นการนำ วทน. ไปพัฒนาพื้นที่เพื่อสร้างชุมชนวิทยาศาสตร์ ชุมชนแห่งการเรียนรู้ โดยคนในชุมชนมีหลักคิดเชิงวิทยาศาสตร์ สามารถพึ่งพาตนเองได้ สร้างการเปลี่ยนแปลงในพื้นที่ และสร้างผู้นำ การเปลี่ยนแปลง “นักวิทย์ชุมชน (STI changemakers)” เพิ่มขีดความสามารถของชุมชนและท้องถิ่นในการบริหารจัดการตนเอง มีความสามารถในการบริหารห่วงโซ่คุณค่าเพื่อเศรษฐกิจชุมชน ตลอดจนมีการสร้างระบบข้อมูลและแพลตฟอร์มความรู้เพื่อการพัฒนา เศรษฐกิจฐานราก โดยมีเป้าหมายสุดท้าย (ultimate goal) คือ การสร้างโอกาสให้ชาวบ้าน ได้ลุกขึ้นมาแก้ปัญหาของชุมชนเอง สร้างความ ความเข้มแข็งเพื่อสร้างรายได้ ลดความเหลื่อมล้ำ ซึ่งจะนำไปสู่การพัฒนาที่ยั่งยืนในระยะยาวสู่การสร้าง “นวัตกรรมชุมชน” ต่อไป

ขั้นตอนการพัฒนา	แนวทางเบื้องต้น
ปีที่ ๑ อยู่รอด สมาชิกในชุมชนสามารถรับองค์ความรู้และนำไปใช้ให้เกิดประโยชน์	การให้ความรู้ เทคโนโลยีที่เหมาะสม ผ่านการอบรม บ่มเพาะ ให้คำปรึกษา สร้างต้นแบบ
ปีที่ ๒ เข้มแข็ง ชุมชนสามารถเป็นต้นแบบและสามารถถ่ายทอดความรู้ไปยังชุมชนอื่น ๆ	จัดให้สมาชิกในชุมชนได้ฝึกถ่ายทอดความรู้ บ่มเพาะเพื่อให้เป็นผู้ประกอบการเพื่อสังคมในอนาคต
ปีที่ ๓ เติบโต ชุมชนสามารถคิด สร้าง พัฒนานวัตกรรมของตนเอง เพื่อสร้างการเปลี่ยนแปลงในพื้นที่	เสริมทักษะที่จำเป็นต่อการสร้างนวัตกรรมชุมชนของตนเอง

1. **ชื่อหน่วยงาน:** คลินิกเทคโนโลยี มหาวิทยาลัยมหิดล (มหาวิทยาลัยมหิดล วิทยาเขตกาญจนบุรี)
2. **ชื่อโครงการ:** ตลาดแห่งการเรียนรู้ธุรกิจชุมชนเพื่อสังคมบ้านไทรรัตน์
3. **ห่วงโซ่คุณค่า (Value chain):** ตลาดแห่งการเรียนรู้ธุรกิจชุมชนเพื่อสังคมบ้านบ้านไทรรัตน์

<p>เป้าหมายที่สอดคล้องกับภาคกลางและตะวันออก</p> <p>CE01 : นวัตกรรมการผลิตเกษตรปลอดภัยครบวงจร (พืชและสัตว์)</p> <p>CE02 : การใช้ วทน. เพิ่มศักยภาพด้านสมุนไพร</p> <p>CE03 : การใช้ วทน. เพิ่มศักยภาพการท่องเที่ยวและบริการ</p>
--

เป้าหมายที่สอดคล้องกับภาคกลางและตะวันออก

CE01 : นวัตกรรมการผลิตเกษตรปลอดภัยครบวงจร (พืชและสัตว์)

CE02 : การใช้ วทน. เพิ่มศักยภาพด้านสมุนไพร

CE03 : การใช้ วทน. เพิ่มศักยภาพการท่องเที่ยวและบริการ



4. รายชื่อผู้รับผิดชอบโครงการและผู้ร่วมโครงการ

รายชื่อผู้ร่วมโครงการ ระบุชื่อ นามสกุล ตำแหน่ง เบอร์โทร อีเมล	หน้าที่รับผิดชอบ ในโครงการ ปีที่ 1 พ.ศ. 2566 ¹	องค์ความรู้/เทคโนโลยี/ นวัตกรรมที่รับผิดชอบใน โครงการ	ประสบการณ์ทำงานที่ เกี่ยวข้องกับโครงการ ²
1. ผู้ช่วยศาสตราจารย์ ดร.นงนุช สังข์ชูยุทธ์ เบอร์โทรศัพท์: ๐๘๓-๖๓๕๖๔๔๑ อีเมล: nongnuchts@gmail.com	หัวหน้าโครงการ และ หัวหน้ากิจกรรมย่อยที่ 1 และ 2	๑. องค์ความรู้และเทคโนโลยีการ ปลูกพืช ที่ใช้น้ำน้อย การปลูกพืช หมุนเวียนเพื่อ อนุรักษ์ดินและน้ำ และการเพิ่มมูลค่า ผลผลิตทาง การเกษตร ๒. องค์ความรู้เรื่องการวางแผนการ ผลิต ตามอุปสงค์อุปทาน	ความเชี่ยวชาญที่เกี่ยวข้องกับ โครงการ: ถ่ายทอดเทคโนโลยี ทางการเกษตร การบริหาร จัดการการผลิตและการตลาด การตรวจวิเคราะห์คุณภาพดิน การอนุรักษ์ดินและน้ำ การ ประยุกต์ศาสตร์พระราชา
2. อาจารย์ ดร.จตุมาต สุนทรปฎิภาค เบอร์โทรศัพท์: ๐๘๗-๔๔๕๐๕๖๐ อีเมล: chutamas.suk@mahidol.ac.th	ผู้ร่วมโครงการ และ	๓. องค์ความรู้เรื่องการใช้ประโยชน์ จาก ทรัพยากรชีวภาพในพื้นที่ และ การพัฒนา เศรษฐกิจชุมชน จาก ฐานทรัพยากรชีวภาพอย่างยั่งยืน	ความเชี่ยวชาญที่เกี่ยวข้องกับ โครงการ: นิเวศวิทยา ความ หลากหลายทางชีวภาพ สิ่งแวดล้อมศึกษา มิติของมนุษย์

รายชื่อผู้ร่วมโครงการ ระบุชื่อ นามสกุล ตำแหน่ง เบอร์โทร อีเมลล์	หน้าที่รับผิดชอบ ในโครงการ ปีที่ 1 พ.ศ. 2566 ¹	องค์ความรู้/เทคโนโลยี/ นวัตกรรมที่รับผิดชอบใน โครงการ	ประสบการณ์ทำงานที่ เกี่ยวข้องกับโครงการ ²
	หัวหน้ากิจกรรมย่อยที่ 3 และ 4	๔. องค์ความรู้ด้านหลักปรัชญาของ เศรษฐกิจพอเพียงและการออมของ ชุมชน	ในการอนุรักษ์ความหลากหลาย ทางชีวภาพ
3. อาจารย์ ดร. วิมลมาศ บุญยังยืน เบอร์โทรศัพท์: ๐๘๑-๙๐๖๖๖๗๘ อีเมลล์: wimonmas@yahoo.com	ผู้ร่วมโครงการและ หัวหน้ากิจกรรมย่อยที่ 5	๕. องค์ความรู้และเทคโนโลยีด้าน มาตรฐานสุขอนามัยของตลาด ชุมชน และมาตรฐานการจัดการ ของเสียและ สิ่งแวดล้อมของตลาด ชุมชน	ความเชี่ยวชาญที่เกี่ยวข้องกับ โครงการ: การจัดการสุขอนามัย และความปลอดภัย การ จัดการ ของเสีย น้ำ และขยะ และการ จัดการสิ่งแวดล้อม
4. อาจารย์ ดร.วัชรพล วงศ์เลิศอารักษ์ เบอร์โทรศัพท์: ๐๘๕-๘๔๙๓๑๙๙ อีเมลล์: atcharapol.won@mahidol.ac.th	ผู้ร่วมโครงการ และ หัวหน้ากิจกรรมย่อยที่ 5	๕. องค์ความรู้และเทคโนโลยีด้าน มาตรฐานสุขอนามัยของตลาด ชุมชน และมาตรฐานการจัดการ ของเสียและ สิ่งแวดล้อมของตลาด ชุมชน	ความเชี่ยวชาญที่เกี่ยวข้องกับ โครงการ: การจัดการของขยะและ ของเสีย การจัดการน้ำเสีย ระบบ การจัดการสิ่งแวดล้อมในชุมชน การประเมินคาร์บอนฟุตพริ้นใน องค์กรและกิจกรรม
5. อาจารย์ ดร. นิธิมา สุทะพันธ์ เบอร์โทรศัพท์: ๐๘๗-๔๖๖๖๕๕ อีเมลล์: nitima.sut@mahidol.ac.th	ผู้ร่วมโครงการ และ หัวหน้ากิจกรรมย่อยที่ 6	๖. องค์ความรู้ด้านการพัฒนาการมี จิตใจ ในการให้บริการที่ดี (Service Mind) ของตลาดชุมชน	ความเชี่ยวชาญที่เกี่ยวข้องกับ โครงการ: การสอนภาษาอังกฤษ การสอนภาษาอังกฤษเพื่อการ ท่องเที่ยวและธุรกิจบริการ การ จัดการเรียนรู้แบบ STEAM ศึกษา หลักสูตรและการ สอน
6. อาจารย์ สุริยา บุตรพันธ์ เบอร์โทรศัพท์: ๐๖๕-๑๔๑๙๒๕๑ อีเมลล์: suriya.but@mahidol.ac.th	ผู้ร่วมโครงการ และ หัวหน้ากิจกรรมย่อยที่ 7	๗. องค์ความรู้ด้านวิสาหกิจเพื่อ สังคม (Social Enterprise, SE) และการบริหาร ตลาดออนไลน์	ความเชี่ยวชาญที่เกี่ยวข้องกับ โครงการ: การพัฒนาทรัพยากร มนุษย์ และชุมชน จิตวิทยา วิสาหกิจเพื่อสังคม และความ รับผิดชอบต่อสังคม
7. ผศ. ดร.พรปวีณ์ วรเศรษฐพงศ์ เบอร์โทรศัพท์: ๐๘๐-๖๒๒๒๑๕๕ อีเมลล์: pompawee.wor@mahidol.ac.th	ผู้ร่วมโครงการ และ หัวหน้ากิจกรรมย่อยที่ 7	๗. องค์ความรู้ด้านวิสาหกิจเพื่อ สังคม (Social Enterprise, SE) และการบริหาร ตลาดออนไลน์	ความเชี่ยวชาญที่เกี่ยวข้องกับ โครงการ: การวิเคราะห์จุดคุ้มทุน และวางแผนกำไร การจัดการ คุณภาพ การตลาดออนไลน์
8. ผศ. ดร.ธีรพงษ์ เทียงสมพงษ์ เบอร์โทรศัพท์: ๐๘๗-๗๑๔๓๑๑๕ อีเมลล์: teerapong.tea@mahidol.ac.th	ผู้ร่วมโครงการ และ หัวหน้ากิจกรรมย่อยที่ 8	๘. องค์ความรู้ด้านการเขียนแผน ธุรกิจ การวางกลยุทธ์การตลาดและ ระบบการบริหารจัดการธุรกิจชุมชน การค้นหาและ พัฒนาผลิตภัณฑ์ สำหรับวิสาหกิจชุมชน	ความเชี่ยวชาญที่เกี่ยวข้องกับ โครงการ: การตลาด การวางแผน เชิงกลยุทธ์ การคิดเชิง ออกแบบ และการเป็นผู้ประกอบการ

รายชื่อผู้ร่วมโครงการ ระบุชื่อ นามสกุล ตำแหน่ง เบอร์โทร อีเมลล์	หน้าที่รับผิดชอบ ในโครงการ ปีที่ 1 พ.ศ. 2566 ¹	องค์ความรู้/เทคโนโลยี/ นวัตกรรมที่รับผิดชอบใน โครงการ	ประสบการณ์ทำงานที่ เกี่ยวข้องกับโครงการ ²
9. ผศ. ดร.เฉลิมพล ศรีทอง เบอร์โทรศัพท์: ๐๘๙-๗๐๔๑๑๔๑ อีเมลล์: chaloempon.sri@mahidol.ac.th	ผู้ร่วมโครงการ และ หัวหน้ากิจกรรมย่อยที่ 8	๘. องค์ความรู้ด้านการเขียนแผน ธุรกิจ การวางกลยุทธ์การตลาดและ ระบบการบริหารจัดการธุรกิจชุมชน การค้นหาและ พัฒนาผลิตภัณฑ์ สำหรับวิสาหกิจชุมชน	ความเชี่ยวชาญที่เกี่ยวข้องกับ โครงการ: การจัดการการ ท่องเที่ยว และการพัฒนาการ ตลาดการท่องเที่ยว
รายชื่อผู้ร่วมโครงการ ระบุชื่อ นามสกุล ตำแหน่ง เบอร์โทร อีเมลล์	หน้าที่รับผิดชอบ ในโครงการ ปีที่ 2 พ.ศ. 2567 ¹	องค์ความรู้/เทคโนโลยี/ นวัตกรรมที่รับผิดชอบใน โครงการ	ประสบการณ์ทำงานที่ เกี่ยวข้องกับโครงการ ²
๑๐. ผศ.ดร.นงนุช สังข์อยู่ ดร.จุฑามาศ สุคนธปฏิภาค ดร.วิมลมาศ บุญยั้งยืน ดร.วัชรพล วงศ์เลิศอารักษ์ นาย กันตพงศ์ สีนอาภา	จัดอบรม สาธิต และปฏิบัติ	องค์ความรู้ที่ ๑ การพัฒนา ศูนย์เทคโนโลยีเกษตรและ นวัตกรรมของชุมชน การพัฒนาศูนย์เทคโนโลยีเกษตร และนวัตกรรมของชุมชน อบรมให้ความรู้ -เทคนิคการปลูกหัวไชเท้าให้ได้ผลผลิต สูง -เทคนิคการจัดการโรคและแมลงศัตรู หัวไชเท้า -การแปรรูปพืชผลเกษตร ตามฤดูกาล เช่น หัวไชเท้า หม้อไม้ ฟักทอง เป็นต้น -การออกแบบบรรจุภัณฑ์ พืชผล เกษตรแปรรูป เช่น หัวไชโป๊หวาน/เค็ม หม้อไม้ ฟักทอง เป็นต้น	ความเชี่ยวชาญที่เกี่ยวข้องกับ โครงการ: ถ่ายทอดเทคโนโลยี ทางการเกษตร การบริหาร จัดการการผลิตและการตลาด การตรวจวิเคราะห์คุณภาพดิน การอนุรักษ์ดินและน้ำ การจัดการ ศัตรูพืช การประยุกต์ศาสตร์ พระราชทาน การแปรรูปผลผลิตทาง การเกษตร เป็นต้น
๑๑. อ.สุริยา บุตรพันธ์ ดร.นิธิมา สุทะพันธ์ ดร.วัชรพล วงศ์เลิศอารักษ์ นาย กันตพงศ์ สีนอาภา	จัดอบรม สาธิต และปฏิบัติ	องค์ความรู้ที่ ๒ การยกระดับ คุณค่า และ ภาพลักษณ์ ผลิตภัณฑ์และ/หรือบริการ ของชุมชน การยกระดับคุณค่าและ ภาพลักษณ์ผลิตภัณฑ์และ/หรือ บริการของชุมชน (ปีที่ ๒: ๖๕,๐๐๐ บาท) (ปีที่ ๓: ๖๐,๐๐๐ บาท) รวบรวมเมนูจาก หัวไชเท้า ทั้ง อาหารคาว และ อาหารหวาน สร้าง	ความเชี่ยวชาญที่เกี่ยวข้องกับ โครงการ: การตลาด การวางแผน เชิงกลยุทธ์ การคิดเชิง ออกแบบ และการเป็นผู้ประกอบการ

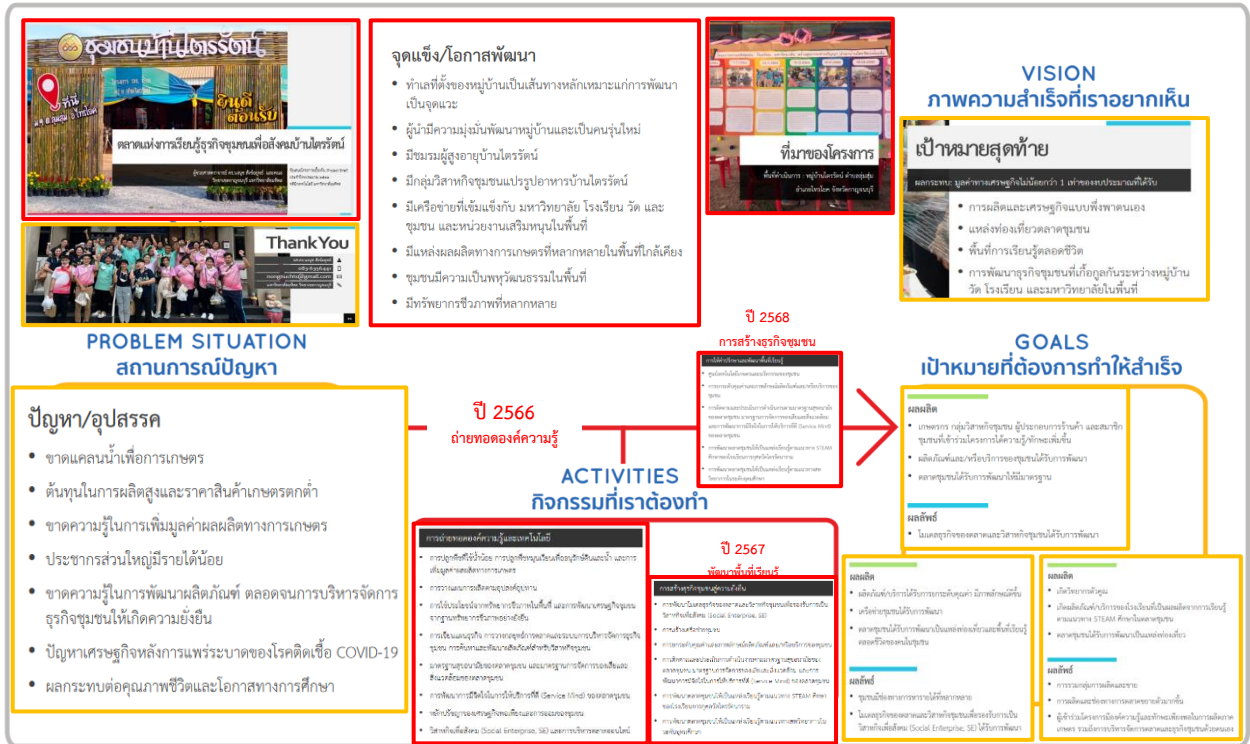
รายชื่อผู้ร่วมโครงการ ระบุชื่อ นามสกุล ตำแหน่ง เบอร์โทร อีเมล	หน้าที่รับผิดชอบ ในโครงการ ปีที่ 1 พ.ศ. 2566 ¹	องค์ความรู้/เทคโนโลยี/ นวัตกรรมที่รับผิดชอบใน โครงการ	ประสบการณ์ทำงานที่ เกี่ยวข้องกับโครงการ ²
		แบรนด์ ตลาดชุมชน กฏระเบียบ โครงสร้างการบริหารตลาด เป็นต้น	
<p>ดร.วิมลมาศ บุญยั้งยืน ดร.วัชรพล วงศ์เลิศอารักษ์</p> <p>ดร.นิธิมา สุทะพันธ์ อ.สุรียา บุตรพันธ์</p>	จัดอบรม สาธิต และปฏิบัติ	<p><u>องค์ความรู้ที่ ๓</u> การติดตาม และประเมินการดำเนินงาน ตามมาตรฐานสุขอนามัยของ ตลาดชุมชน มาตรฐานการ จัดการของเสียและสิ่งแวดล้อม และการพัฒนาการมีจิตใจใน การให้บริการที่ดี (Service Mind) ของตลาดชุมชน</p> <p>การติดตามและประเมินการ ดำเนินงานตามมาตรฐาน สุขอนามัยของตลาดชุมชน มาตรฐานการจัดการของเสียและ สิ่งแวดล้อม และการพัฒนาการมี จิตใจในการให้บริการที่ดี (Service Mind) ของตลาดชุมชน</p> <p>การติดตามและขยายผล (ปีที่ ๒: ๒๐,๐๐๐ บาท) (ปีที่ ๓: ๑๐,๐๐๐ บาท)</p>	<p>ความเชี่ยวชาญที่เกี่ยวข้องกับ โครงการ: การจัดการสุขอนามัย และความปลอดภัย การจัดการ ของเสีย น้ำและขยะ และการ จัดการสิ่งแวดล้อม</p> <p>ความเชี่ยวชาญที่เกี่ยวข้องกับ โครงการ: การสอนภาษาอังกฤษ การสอนภาษาอังกฤษเพื่อการ ท่องเที่ยวและธุรกิจบริการ การ จัดการเรียนรู้แบบ STEAM ศึกษา หลักสูตรและการ สอน</p>
<p>ดร.นิธิมา สุทะพันธ์ ดร.จุฑามาศ สุคนธปฏิภาค ดร.วิมลมาศ บุญยั้งยืน ดร.วัชรพล วงศ์เลิศอารักษ์ ผศ.ดร.นงนุช สังข์อยู่ฤทธิ์</p>	จัดอบรม สาธิต และปฏิบัติ	<p><u>องค์ความรู้ที่ ๔</u> การพัฒนา ตลาดชุมชนให้เป็นแหล่ง เรียนรู้ตามแนวทาง STEAM ศึกษาของโรงเรียน</p> <p>การพัฒนาตลาดชุมชนให้เป็น แหล่งเรียนรู้ตามแนวทาง STEAM ศึกษาของโรงเรียน</p>	<p>ความเชี่ยวชาญที่เกี่ยวข้องกับ โครงการ: การสอนภาษาอังกฤษ การสอนภาษาอังกฤษเพื่อการ ท่องเที่ยวและธุรกิจบริการ การ จัดการเรียนรู้แบบ STEAM ศึกษา หลักสูตรและการ สอน</p>
<p>ผศ.ดร.นงนุช สังข์อยู่ฤทธิ์ ดร.จุฑามาศ สุคนธปฏิภาค ดร.วิมลมาศ บุญยั้งยืน ดร.วัชรพล วงศ์เลิศอารักษ์ อ.สุรียา บุตรพันธ์</p>	จัดอบรม สาธิต และปฏิบัติ	<p><u>องค์ความรู้ที่ ๕</u> การพัฒนา ตลาดชุมชนให้เป็นแหล่ง เรียนรู้ตามแนวทางสห วิทยาการในระดับอุดมศึกษา</p> <p>การพัฒนาตลาดชุมชนให้เป็น แหล่งเรียนรู้ตามแนวทางสห วิทยาการในระดับอุดมศึกษา (ปีที่ ๒: ๑๕,๐๐๐ บาท)</p>	<p>ความเชี่ยวชาญที่เกี่ยวข้องกับ โครงการ: การพัฒนาทรัพยากร มนุษย์ และชุมชน จิตวิทยา วิสาหกิจเพื่อสังคม และความ รับผิดชอบต่อสังคม</p>

รายชื่อผู้ร่วมโครงการ ระบุชื่อ นามสกุล ตำแหน่ง เบอร์โทร อีเมล	หน้าที่รับผิดชอบ ในโครงการ ปีที่ 1 พ.ศ. 2566 ¹	องค์ความรู้/เทคโนโลยี/ นวัตกรรมที่รับผิดชอบใน โครงการ	ประสบการณ์ทำงานที่ เกี่ยวข้องกับโครงการ ²
		(ปีที่ ๓: ๑๐,๐๐๐ บาท)	
ผศ.ดร.นงนุช สังข์อยู่ฤทธิ์ ดร.จุฑามาศ สุคนธปฎิภาค ดร.วิมลมาศ บุญยั้งยืน ดร.นิธิมา สุทะพันธ์	จัดอบรม สาธิต และปฏิบัติ	องค์ความรู้ที่ ๖ การสร้าง เครือข่ายชุมชนและการศึกษา ดูนงาน การสร้างเครือข่ายชุมชนและ การศึกษาดูนงาน จัดกิจกรรมแลกเปลี่ยนเรียนรู้ ดูนงาน สร้างความสัมพันธ์และระดมสมอง หาแนวทางการทำงานร่วมกันเพื่อ สร้างบทบาทช่องทางหารายได้ ร่วมกันจากตลาดแห่งการเรียนรู้ ธุรกิจชุมชนร่วมกัน (ปีที่ ๒: ๗๐,๐๐๐ บาท) (ปีที่ ๓: ๗๐,๐๐๐ บาท)	ความเชี่ยวชาญที่เกี่ยวข้องกับ โครงการ: การสอนภาษาอังกฤษ การสอนภาษาอังกฤษเพื่อการ ท่องเที่ยวและธุรกิจบริการ การ จัดการเรียนรู้แบบ STEAM ศึกษา หลักสูตรและการ สอน

5. **ลักษณะโครงการ:** โปรดใส่เครื่องหมาย ✓ ใน ที่ต้องการและกรอกข้อมูลพร้อมหลักฐานตามที่ระบุ

- 5.1 เป็นโครงการที่กลุ่มเป้าหมายอยู่ในฐานข้อมูลแผนงานการให้บริการคำปรึกษาและข้อมูลเทคโนโลยี
(ปีที่ให้คำปรึกษา.....)
- 5.2 เป็นโครงการที่มีผู้ร่วมโครงการมีความเชี่ยวชาญในทุกประเด็นปัญหาและครอบคลุมทุกห่วงโซ่คุณค่า (ปรากฏในชื่อผู้เสนอโครงการและผู้
ร่วมโครงการหรือแผนการดำเนินโครงการ)
- 5.3 เป็นโครงการต่อเนื่องที่เคยได้รับการสนับสนุนจากโครงการคลินิกเทคโนโลยีหรือโครงการที่เคยดำเนินการ มาแล้วจากแหล่ง
ทุนอื่น (ปีที่ดำเนินการ พ.ศ. 2564-2565)
☞ แนบผลการดำเนินงานและผลสำเร็จที่ผ่านมาประกอบด้วย
- 5.4 เป็นโครงการใหม่ (ไม่เคยดำเนินการหรือรับงบประมาณจากแหล่งใด) โดยเป็นโครงการที่.....
- 1) เป็นความต้องการของชุมชน โดยได้แนบหลักฐานตามแบบสำรวจความต้องการ (แบบฟอร์มแสดงเจตจำนง
เข้าร่วมแพลตฟอร์ม SCI)
- 2) มาจากสมาชิกอาสาสมัครวิทยาศาสตร์และเทคโนโลยี (โปรดระบุชื่อผู้นำ) โดยได้แนบหนังสือขอความช่วยเหลือ ทาง
วิชาการ (แบบหนังสือขอความช่วยเหลือทางวิชาการหรือเทคโนโลยี)
- 3) เป็นข้อเสนอความต้องการของจังหวัด/ท้องถิ่น ผ่านทางหน่วยงาน อว. ในพื้นที่ เช่น อว.ส่วนหน้า หน่วยปฏิบัติการ
เครือข่าย อว. ระดับภูมิภาค
- 5.5 เป็นผลงานวิจัยและพัฒนาที่มีความพร้อมในการนำไปแก้ไขปัญหาชุมชน/หมู่บ้าน

6. หลักการและเหตุผล :



หมู่บ้านไตรรัตน์ ตั้งอยู่หมู่ที่ ๙ ทางด้านตะวันออกเฉียงเหนือของตำบลกลุ่ม อำเภอยะโยค จังหวัดกาญจนบุรี มีวัดที่มีเจ้าอาวาส ๑ แห่ง คือ วัดไตรรัตนาราม มีโรงเรียน ๑ แห่ง ซึ่งวัดเป็นผู้ก่อตั้ง เพื่อช่วยเหลือชุมชนด้านการศึกษาในระดับอนุบาลถึงประถมศึกษา ให้กับเด็กยากจนและด้อยโอกาสทางการศึกษา คือ โรงเรียนการกุศลวัดไตรรัตนาราม และเป็นที่ตั้งของมหาวิทยาลัยมหิดล วิทยาเขตกาญจนบุรี ในอดีตพื้นที่ในหมู่บ้านถูกปกคลุมด้วยป่าเบญจพรรณและป่าไผ่ที่อุดมสมบูรณ์ แต่เนื่องจากประชาชนต้องการที่ทำกินทำให้เกิดการบุกรุกทำลายป่า และนำมาไม่มาทำเฟอร์นิเจอร์หรือเผาถ่านขาย ปัจจุบันป่าที่เหลืออยู่จะพบเฉพาะบนเขา ขณะที่แถบที่ราบเชิงเขาจะเป็นที่ตั้งบ้านเรือนประชาชนและพื้นที่เกษตรกรรม หมู่บ้านไตรรัตน์มีประชากร ๕๖๗ ครัวเรือน หรือ ๑,๒๙๗ คน นับเป็นหมู่บ้านที่มีประชากรมากที่สุดในตำบลกลุ่ม ประชากรส่วนใหญ่ประกอบอาชีพเกษตรกรรม นอกจากนี้ยังมีอาชีพรับจ้าง ค้าขาย และส่วนหนึ่งทำงานในมหาวิทยาลัยมหิดล วิทยาเขตกาญจนบุรี

แม้ว่าจะมีที่ตั้งห่างจากแม่น้ำแควน้อยประมาณ 5 กิโลเมตร แต่ด้วยสภาพพื้นที่ของหมู่บ้านที่เป็นที่ราบสูงและภูเขาหินปูนไม่พบแหล่งน้ำใต้ดิน ตลอดจนบ่อน้ำตื้นไม่สามารถกักเก็บน้ำไว้ใช้ได้ตลอดทั้งปี ทำให้ขาดแคลนน้ำเพื่อการเกษตร ประชากรส่วนใหญ่ที่ประกอบอาชีพเกษตรกรรมจึงเน้นการปลูกพืชที่ใช้น้ำน้อย เช่น มันสำปะหลัง ข้าวโพดเลี้ยงสัตว์ หน่อหน่า และพืชผักจำพวกผักชี หัวไชเท้า โดยผลผลิตที่ได้จะนำไปขาย ณ ตลาดศรีเมือง จังหวัดราชบุรี และตลาดสี่มุมเมือง (รังสิต) จังหวัดปทุมธานี ซึ่งมักจะประสบปัญหาต้นทุนในการผลิตสูงและราคาสินค้าเกษตรตกต่ำ ขณะเดียวกันการขาดแคลนความรู้ในการเพิ่มมูลค่าผลผลิตทางการเกษตร ทำให้เกษตรกรมีรายได้น้อย แม้ปัจจุบันหมู่บ้านจะมีการจดทะเบียนวิสาหกิจชุมชนแปรรูปอาหารบ้านไตรรัตน์ แต่ยังคงขาดแคลนความรู้ในการพัฒนาผลิตภัณฑ์ ตลอดจนการบริหารจัดการธุรกิจชุมชนให้เกิดความยั่งยืน นอกจากนี้ปัญหาเศรษฐกิจหลังการแพร่ระบาดของโรคติดเชื้อ COVID-19 ยังส่งผลกระทบเป็นวงกว้างต่อคนในหมู่บ้าน รวมถึงสถานะทางการเงินของโรงเรียนที่รายได้ส่วนใหญ่มาจากเงินบริจาค

จากการจัดกิจกรรมสนทนากลุ่ม (Focus group) โดยคณะทำงานของมหาวิทยาลัยมหิดล วิทยาเขตกาญจนบุรี ร่วมกับผู้นำหมู่บ้าน เจ้าอาวาส และคณะครู ใน ปี พ.ศ. 2564-2565 ภาคีทั้งสี่ฝ่ายเห็นตรงกันว่า นอกเหนือจากการแก้ปัญหาการผลิตในภาคเกษตร และการค้นหาและพัฒนาผลิตภัณฑ์สำหรับวิสาหกิจชุมชน ชุมชนควรมีตลาดเป็นของตนเองเพื่อเปิดโอกาสให้ผู้ผลิตได้พบกับผู้บริโภคโดยไม่ต้องผ่านพ่อค้าคนกลาง ซึ่งที่ตั้งของตลาดจะอยู่ริมทางหลวงแผ่นดินหมายเลข ๓๒๓ ที่เป็นทางผ่านหลักของนักท่องเที่ยวที่ต้องการเดินทางไปอำเภอสังขละบุรีและอำเภอทองผาภูมิ ประกอบกับการที่คนในชุมชนยังคงเก็บพืชอาหารป่า เช่น

หน่อไม้ ผักหวาน และเห็ดโคน ทั้งเพื่อการบริโภคในครัวเรือนและนำไปขายสร้างรายได้เสริม การมีตลาดชุมชนจึงสามารถเป็นแหล่งท่องเที่ยวแห่งใหม่ที่เปิดโอกาสในการพัฒนาเศรษฐกิจชุมชนจากฐานทรัพยากรชีวภาพพร้อมด้วย เป็นการเพิ่มช่องทางการหารายได้ให้กับทุกคนในชุมชนและโรงเรียน

ทั้งนี้คณะทำงานของมหาวิทยาลัยมหิดล วิทยาเขตกาญจนบุรี จะเป็นผู้ถ่ายทอดองค์ความรู้ เทคโนโลยี ให้คำปรึกษา ตลอดจนจัดทำพื้นที่สาธิตและฝึกปฏิบัติให้กับผู้เข้าร่วมโครงการในปีแรก เพื่อให้เกิดวิทยากรตัวคูณในกลุ่มผู้เข้าร่วมโครงการที่สามารถนำองค์ความรู้ไปถ่ายทอดต่อผู้อื่นได้ในปีที่สอง ขณะเดียวกันผู้เข้าร่วมโครงการก็มีองค์ความรู้และทักษะเพียงพอในการผลิตภาคเกษตร รวมถึงการบริหารจัดการตลาดและธุรกิจชุมชนด้วยตนเอง ภายในระยะเวลาสามปีตลาดชุมชนจะเป็นที่รู้จักในหมู่นักท่องเที่ยวที่เดินทางผ่านอำเภอไทรโยค ทั้งยังเป็นพื้นที่การเรียนรู้ตลอดชีวิตให้กับสมาชิกทุกคนในชุมชน ชุมชนจะมีศักยภาพในการผลิตและเศรษฐกิจแบบพึ่งพาตนเอง เกิดกองทุนตลาดชุมชนเพื่อทุนการศึกษาของโรงเรียนการกุศลวัดไตรรัตนาราม ซึ่งเป็นการพัฒนาธุรกิจชุมชนที่เกื้อกูลกันระหว่างหมู่บ้าน วัด โรงเรียน และมหาวิทยาลัยในพื้นที่

ข้อมูลวิทยาศาสตร์ เทคโนโลยีและนวัตกรรมที่นำไปใช้แก้ปัญหา

ประเด็นปัญหา	แนวทางแก้ไขปัญหาด้วย วทน. / การบริหารจัดการ
๑. ขาดแคลนน้ำเพื่อการเกษตร	<ol style="list-style-type: none"> 1. ถ่ายทอดเทคโนโลยีทางการเกษตร การตรวจวิเคราะห์คุณภาพดิน การอนุรักษ์ดินและน้ำ การประยุกต์ศาสตร์พระราชา 2. องค์ความรู้และเทคโนโลยีการปลูกพืชที่ใช้ใช้น้ำน้อย การปลูกพืชหมุนเวียนเพื่อ อนุรักษ์ดินและน้ำ และการเพิ่มมูลค่าผลผลิตทางการเกษตร 3. การประเมินคาร์บอนฟุตพริ้นท์ในองค์กรและกิจกรรม 4.
๒. ต้นทุนในการผลิตสูงและราคาสินค้าเกษตรตกต่ำ	<ol style="list-style-type: none"> 5. ถ่ายทอดเทคโนโลยีการบริหาร จัดการการผลิตและการตลาด องค์ความรู้เรื่องการวางแผนการผลิต ตามอุปสงค์อุปทาน 6. องค์ความรู้เรื่องการใช้ประโยชน์จากทรัพยากรชีวภาพในพื้นที่ และการพัฒนาเศรษฐกิจชุมชน จากฐานทรัพยากรชีวภาพอย่างยั่งยืน 7. นิเวศวิทยา ความหลากหลายทางชีวภาพ สิ่งแวดล้อมศึกษา มิติของมนุษย์ในการอนุรักษ์ความหลากหลายทางชีวภาพ
๓. ขาดความรู้ในการเพิ่มมูลค่าผลผลิตทางการเกษตร	<ol style="list-style-type: none"> 8. องค์ความรู้ด้านการเขียนแผนธุรกิจ การวางกลยุทธ์การตลาด และระบบการบริหารจัดการธุรกิจชุมชน

ประเด็นปัญหา	แนวทางแก้ไขปัญหาด้วย วทน. / การบริหารจัดการ
	9. การค้นหา และพัฒนาผลิตภัณฑ์สำหรับวิสาหกิจชุมชน การบริหาร ตลาดออนไลน์ การคิดเชิง ออกแบบและการเป็นผู้ประกอบการ
๔. ประชากรส่วนใหญ่มีรายได้น้อย	10. องค์ความรู้ด้านหลักปรัชญาของ เศรษฐกิจพอเพียงและการออมของชุมชน
๕. ขาดความรู้ในการพัฒนาผลิตภัณฑ์ ตลอดจนการบริหารจัดการธุรกิจชุมชนให้เกิดความยั่งยืน	11. องค์ความรู้ด้านการพัฒนาการมีจิตใจ ในการให้บริการที่ดี (Service Mind) ของตลาดชุมชน 12. การสอนภาษาอังกฤษ การสอนภาษาอังกฤษเพื่อการท่องเที่ยวและธุรกิจบริการ
๖. ปัญหาเศรษฐกิจหลังการแพร่ระบาดของโรคติดเชื้อ COVID-19	13. องค์ความรู้และเทคโนโลยีด้านมาตรฐานสุขอนามัยของตลาดชุมชน และมาตรฐานการจัดการของเสียและสิ่งแวดล้อมของตลาดชุมชน 14. การจัดการสุขอนามัยและความปลอดภัย การจัดการของเสีย น้ำและขยะ
๗. ผลกระทบต่อคุณภาพชีวิตและโอกาสทางการศึกษา	15. การจัดการเรียนรู้แบบ STEAM ศึกษา หลักสูตรและการสอน 16. องค์ความรู้ด้านวิสาหกิจเพื่อสังคม (Social Enterprise, SE) และการพัฒนาทรัพยากรมนุษย์และชุมชน จิตวิทยาวิสาหกิจเพื่อสังคม และความรับผิดชอบต่อสังคม

7. วัตถุประสงค์:

1. เพิ่มช่องทางการหารายได้ของชุมชนที่หลากหลายด้วยการใช้องค์ความรู้ทางด้านสหวิทยาการสำหรับการพัฒนาผลิตภัณฑ์และบริการเพื่อสร้างตลาดแห่งการเรียนรู้ที่สอดคล้องกับ BCG model
2. ส่งเสริมการรวมกลุ่มบริหารจัดการธุรกิจและพื้นที่เรียนรู้ของชุมชนผ่านระบบตลาดที่มีมาตรฐาน โดยความร่วมมือระหว่าง ชุมชน โรงเรียน วัด และมหาวิทยาลัยในพื้นที่
3. เพื่อการวางโครงสร้างการบริหารจัดการตลาดของชุมชน ร่วมกับภาครัฐ และภาคเอกชนให้เกิดการพึ่งพาตนเองได้ในชุมชนอย่างยั่งยืน เพื่อวางรากฐานการสร้างตลาดสู่วิสาหกิจชุมชนเพื่อสังคม

8. กลุ่มเป้าหมาย:

ชื่อกลุ่มเป้าหมาย บ้านไทรรัตน์ หมู่ ๙ ตำบลลุ่มสும் อำเภอไทรโยค จังหวัดกาญจนบุรี

ชื่อผู้ประกอบการ นายดิณณภพ ไทรรัตน์ชัยกุล เบอร์โทร 064-9545965

พิกัดของกลุ่มเป้าหมาย ละติจูด 14°07'37.1"N ลองจิจูด 99°10'13.5"E



Facebook ชุมชนบ้านไทรรัตน์ อำเภอไทรโยค จังหวัดกาญจนบุรี

9. ระยะเวลาดำเนินการ: พ.ศ. 2566-2568

10. ห่วงโซ่คุณค่า (Value Chain):

แผนปี พ.ศ. 2566 (ปีที่ 1)





11. แผนธุรกิจชุมชนหรือโมเดลธุรกิจ:

Key Partners	Key Activities	Value Propositions	Customer Relationships	Customer Segments
<ol style="list-style-type: none"> 1. นายอำเภอและเจ้าหน้าที่ในพื้นที่อำเภอไทรโยค 2. องค์การบริหารส่วนตำบลลุ่มสุม 3. สำนักงานพัฒนาชุมชนอำเภอไทรโยค 4. ธนาคารเพื่อการเกษตรและสหกรณ์การเกษตร สาขาหน้าวัดไทรโยคน้อย 5. มหาวิทยาลัยมหิดล 	<ol style="list-style-type: none"> 1. การปลูกพืชหมุนเวียนตามอุปสงค์อุปทาน โดยใช้ไม่นานเพื่ออนุรักษ์ดินและน้ำ 2. การพัฒนาเศรษฐกิจชุมชนบนฐานทรัพยากรชีวภาพอย่างยั่งยืน 3. การสินค้าชุมชนและกลยุทธ์ทางการตลาดสำหรับวิสาหกิจเพื่อสังคม 4. Service Mind 5. ชุมชนและการจัดการของเสีย 6. เศรษฐกิจพอเพียงของชุมชน 	<ol style="list-style-type: none"> 1. ลูกค้าได้สินค้าและบริการของชุมชนที่มีความโดดเด่น คุณภาพดีที่ผ่านการผลิตด้วยวิถีคุณธรรมและขั้นตอนคุณภาพของคนในชุมชนอย่างแท้จริง 2. ลูกค้าจะได้รับความเต็มใจในการให้บริการ(Service Mind) คู่กับสินค้าและบริการ 3. ลูกค้าได้รับประสบการณ์ใหม่ในการเรียนรู้เรื่องราวและวิถีที่โตมาซึ่งสินค้าชุมชนของบ้านไทรรัตน์ 4. อนุรักษ์ธรรมชาติและวิถีชีวิตชุมชนบ้านไทรรัตน์ 3. สร้างงาน สร้างรายได้ให้ชุมชนบ้านไทรรัตน์และชุมชนข้างเคียง 4. สร้างความมั่งคั่งแบบยั่งยืนให้แก่ชุมชนบ้านไทรรัตน์ 	<ol style="list-style-type: none"> 1. การให้ประสบการณ์แก่ลูกค้าในการเรียนรู้วิถีการผลิตสินค้าและบริการตั้งแต่เริ่มต้นจนถึงจบกระบวนการด้วยการพาเยี่ยมชมสถานที่ผลิตและความเป็นมา 2. การแนะนำวิธีการใช้งานหรือให้คำปรึกษาที่เป็นประโยชน์ตั้งแต่ก่อนซื้อและภายหลังใช้งาน 	<ol style="list-style-type: none"> 1. ลูกค้าหน่วยงาน รัฐ และเอกชน ที่ส่งเสริมสินค้าชุมชน 2. ลูกค้าส่ง ที่ต้องการนำสินค้าชุมชนไปเพิ่มยอดขายให้กับผลิตภัณฑ์ตนเอง 3. ลูกค้าปลีก ที่ซื้อสินค้าตามเส้นทางท่องเที่ยว 4. ลูกค้าปลีก ที่สั่งซื้อสินค้าผ่านระบบออนไลน์
Influencer <ol style="list-style-type: none"> 1. การจัดการและการสื่อสารด้านการตลาดของผลิตภัณฑ์ชุมชน 2. การตลาดและการสื่อสารด้านมาตรฐานการผลิตสินค้าและบริการที่เป็นมิตรต่อสิ่งแวดล้อม 	Key Resource <ol style="list-style-type: none"> 1. คณะกรรมการหมู่บ้าน 2. เกษตรในหมู่บ้านที่ร่วมโครงการ 3. กลุ่มวิสาหกิจชุมชนแปรรูปอาหาร 4. ปรากฏผู้ท้องถิ่น ด้านการผลิตสินค้าและบริการ 		Channels <ol style="list-style-type: none"> 1. การจัดทำช่องทางประชาสัมพันธ์ เช่น Line OA, Facebook page, E-Cards ที่เกี่ยวข้องกับวิถีความเป็นมา สินค้าและบริการที่ชุมชนมี 2. แผ่นพับโบรชัวร์ในเทศกาลแสดงสินค้าฯลฯ 	
Cost Structure <p>ปีที่1</p> <ol style="list-style-type: none"> 1. ค่ากองทุนสวัสดิการของผู้เข้าร่วม 2. ค่าธรรมเนียมการขาย 3. ค่าวัสดุคัมและการกำจัดของเสีย 4. ค่าพดเคจ 5. ค่าขนส่ง 6. ค่าเช่า 7. ค่าโฆษณา 8. เงินปันส่วนรายได้คืนให้แก่ชุมชน 	<p>ปีที่2-3</p> <ol style="list-style-type: none"> 1. ค่าดูแลรักษาอุปกรณ์การผลิตและซ่อมบำรุง 2. ค่าดูแลรักษาชุมชนให้สะอาด ถูกสุขลักษณะ และปลอดภัย 3. ค่าบำรุงรักษากิจกรรม 4. ค่าโฆษณาประชาสัมพันธ์ 5. ค่าธรรมเนียมการขาย 6. ค่าจ้างพนักงาน 	Revenue Streams <ol style="list-style-type: none"> 1. รายได้จากการขายสินค้าและบริการของชุมชนเพิ่มขึ้นไม่น้อยกว่า ร้อยละ 20 2. รายได้จากกำไรมาซื้อซ้ำของลูกค้าในปีที่ 2-3 เพิ่มขึ้นไม่น้อยกว่าร้อยละ 20 2. รายได้ที่ไม่ใช้ตัวเงิน คือลูกค้ามีความพึงพอใจในคุณภาพของสินค้าและบริการเพิ่มสูงขึ้นในปีที่ 2-3 อย่างต่อเนื่อง 		

12. แผนการดำเนินงาน (Gantt Chart)

12.1 แผนการดำเนินงานรายปี

เทคโนโลยี/องค์ความรู้/ กิจกรรม	ปีที่ 1(2566)				ปีที่ 2(2567)				ปีที่ 3 (2568)				ค่าใช้จ่าย (บาท)	ผู้รับผิดชอบ ⁴	วิธีการ ⁵
	Q1	Q2	Q3	Q4	Q1	Q2	Q3	Q4	Q1	Q2	Q3	Q4			
๑. การถ่ายทอดองค์ความรู้และเทคโนโลยีการปลูกพืชใช้น้ำน้อย การปลูกพืชหมุนเวียนเพื่ออนุรักษ์ดินและน้ำ และการเพิ่มมูลค่าผลผลิตทางการเกษตร	*	*											๕๓,๐๐๐ (ปีที่ ๑)	ผศ.ดร.นงนุช สังข์ยุทธ์ ดร.จุฑามาศ สุนทรปฎิภาค	การ บรรยาย และลงมือ ปฏิบัติ
๒. การถ่ายทอดองค์ความรู้เรื่องการวางแผนการผลิตตามอุปสงค์อุปทาน	*	*													ผศ.ดร.นงนุช สังข์ยุทธ์
๓. การพัฒนาศูนย์เทคโนโลยีเกษตรและนวัตกรรมของชุมชน (ปีที่ 2: ๖๕,๐๐๐ บาท) (ปีที่ 3: ๖๐,๐๐๐ บาท)					*	*			*	*			๑๒๕,๐๐๐ ปีที่ 2: ๖๕,๐๐๐ บาท ปีที่ 3: ๖๐,๐๐๐ บาท	ผศ.ดร.นงนุช สังข์ยุทธ์ ดร.จุฑามาศ สุนทรปฎิภาค ดร.วิมลมาศ บุญยั้งยืน ดร.วัชรพล วงศ์เลิศอารักษ์	การ บรรยาย และลงมือ ปฏิบัติ
๔. การถ่ายทอดองค์ความรู้เรื่องการใช้ประโยชน์จากทรัพยากรชีวภาพในพื้นที่ และการพัฒนาเศรษฐกิจชุมชนจากฐานทรัพยากรชีวภาพอย่างยั่งยืน	*	*											๕๓,๕๑๐ (ปีที่ ๑)	ผศ.ดร.นงนุช สังข์ยุทธ์ ดร.จุฑามาศ สุนทรปฎิภาค ดร.นิธิตา สุทะพินธ์	การ บรรยาย และลงมือ ปฏิบัติ
๕. การถ่ายทอดองค์ความรู้ด้านการเขียนแผนธุรกิจ การวางกลยุทธ์การตลาดและระบบการบริหารจัดการธุรกิจชุมชน การค้นหาและพัฒนาผลิตภัณฑ์สำหรับวิสาหกิจชุมชน	*	*													ผศ.ดร.ธีรพงษ์ เที่ยงสมพงษ์ ผศ.ดร.เฉลิม พล ศรีทอง ผศ.ดร.พรป วีณ์ วรเศรษฐ์ พงศา
๑๐. การยกระดับคุณค่าและภาพลักษณ์ผลิตภัณฑ์และ/หรือบริการของชุมชน					*	*			*	*			๑๒๕,๐๐๐ ปีที่ 2:	อ.สุรียา บุตร พันธ์ ดร.นิธิตา สุทะพินธ์	การ บรรยาย

เทคโนโลยี/องค์ความรู้/ กิจกรรม	ปีที่ 1(2566)				ปีที่ 2(2567)				ปีที่ 3 (2568)				ค่าใช้จ่าย (บาท)	ผู้รับผิดชอบ ⁴	วิธีการ ⁵
	Q1	Q2	Q3	Q4	Q1	Q2	Q3	Q4	Q1	Q2	Q3	Q4			
(ปีที่ 2: ๖๕,๐๐๐ บาท) (ปีที่ 3: ๖๐,๐๐๐ บาท)													๖๕,๐๐๐ บาท ปีที่ 3: ๖๐,๐๐๐ บาท	ดร.วัชรพล วงศ์ เลิศอารักษ์	และลงมือ ปฏิบัติ
๕. การถ่ายทอดองค์ความรู้ และเทคโนโลยีด้านมาตรฐาน สุขอนามัยของตลาดชุมชน และมาตรฐานการจัดการของ เสียและสิ่งแวดล้อมของตลาด ชุมชน	*	*											๕๖,๐๕๐ (ปีที่ 1)	ดร.วิมลมาศ บุญยั้งยืน ดร.วัชรพล วงศ์เลิศ อารักษ์	การ บรรยาย และลงมือ ปฏิบัติ
๖. การถ่ายทอดองค์ความรู้ ด้านการพัฒนาการมีจิตใจใน การให้บริการที่ดี (Service Mind) ของตลาดชุมชน	*	*												ดร.นิธิตา สุทะพันธ์ อ.สุรียา บุตรพันธ์	การ บรรยาย และลงมือ ปฏิบัติ
๗. การติดตามและประเมิน การดำเนินงานตามมาตรฐาน สุขอนามัยของตลาดชุมชน มาตรฐานการจัดการของเสีย และสิ่งแวดล้อม และการ พัฒนาการมีจิตใจในการ ให้บริการที่ดี (Service Mind) ของตลาดชุมชน (ปีที่ 2: ๒๐,๐๐๐ บาท) (ปีที่ 3: ๓๐,๐๐๐ บาท)					*	*			*	*			๓๐,๐๐๐ ปีที่ 2: ๒๐,๐๐๐ บาท ปีที่ 3: ๓๐,๐๐๐ บาท	ดร.วิมลมาศ บุญยั้งยืน ดร.วัชรพล วงศ์ เลิศอารักษ์ ดร.นิธิตา สุทะพันธ์ อ.สุรียา บุตรพันธ์	การ บรรยาย และลงมือ ปฏิบัติ
๑๑. การถ่ายทอดองค์ความรู้ ด้านหลักปรัชญาของเศรษฐกิจ พอเพียงและการออมของ ชุมชน	*	*											๕๓,๔๔๐ (ปีที่ 1)	ผศ.ดร.นงนุช สังข์อยู่ทธ์ ดร.จุฑามาศ สุคนธ์ปฏิภาค ดร.นิธิตา สุทะพันธ์	การ บรรยาย การ รวมกลุ่ม และลงมือ ปฏิบัติ
๑๒. การถ่ายทอดองค์ความรู้ ด้านวิสาหกิจเพื่อสังคม (Social Enterprise, SE) และการ บริหารตลาดออนไลน์		*	*											ผศ.ดร.นงนุช สังข์อยู่ทธ์ ดร.จุฑามาศ สุคนธ์ปฏิภาค อ.สุรียา บุตร พันธ์	การ บรรยาย และลงมือ ปฏิบัติ

เทคโนโลยี/องค์ความรู้/ กิจกรรม	ปีที่ 1(2566)				ปีที่ 2(2567)				ปีที่ 3 (2568)				ค่าใช้จ่าย (บาท)	ผู้รับผิดชอบ ⁴	วิธีการ ⁵	
	Q1	Q2	Q3	Q4	Q1	Q2	Q3	Q4	Q1	Q2	Q3	Q4				
๑๓. การพัฒนาแนวทางการจัดการรายได้ของตลาดชุมชน									*	*					ผศ.ดร.นงนุช สังข์ยุทธ์ ดร.จุฬามาศ สุนทรปฎิภาค ดร.นิธิมา สุทะพันธ์ อ.สุริยา บุตรพันธ์	การบรรยาย การรวมกลุ่ม และลงมือปฏิบัติ
๑๔. การพัฒนาตลาดชุมชนให้เป็นแหล่งเรียนรู้ตามแนวทาง STEAM ศึกษาของโรงเรียน (ปีที่ 2: ๑๕,๐๐๐ บาท) (ปีที่ 3: ๓๒,๙๘๐ บาท)					*	*			*	*			๒๕,๐๐๐ ปีที่ 2: ๑๕,๐๐๐ บาท ปีที่ 3: ๓๒,๙๘๐ บาท	ดร.นิธิมา สุทะพันธ์ ดร.จุฬามาศ สุนทรปฎิภาค ดร.วิมลมาศ บุญยั้งยืน ดร.วัชรพล วงศ์เลิศอารักษ์ ผศ.ดร.นงนุช สังข์ยุทธ์	การบรรยาย และลงมือปฏิบัติ	
๑๕. การพัฒนาตลาดชุมชนให้เป็นแหล่งเรียนรู้ตามแนวทางสหวิทยาการในระดับอุดมศึกษา (ปีที่ 2: ๑๕,๐๐๐ บาท) (ปีที่ 3: ๓๐,๐๐๐ บาท)					*	*			*	*			๒๕,๐๐๐ ปีที่ 2: ๑๕,๐๐๐ บาท ปีที่ 3: ๓๐,๐๐๐ บาท	ผศ.ดร.นงนุช สังข์ยุทธ์ ดร.จุฬามาศ สุนทรปฎิภาค ดร.วิมลมาศ บุญยั้งยืน ดร.วัชรพล วงศ์เลิศอารักษ์	การบรรยาย สาธิต และลงมือปฏิบัติ	
๑๖. การสร้างเครือข่ายชุมชนและการศึกษาดูงาน (ปีที่ 2: ๗๐,๐๐๐ บาท)					*	*			*	*			๑๔๐,๐๐๐ ปีที่ 2: ๗๐,๐๐๐ บาท	ผศ.ดร.นงนุช สังข์ยุทธ์ ดร.จุฬามาศ สุนทรปฎิภาค ดร.วิมลมาศ บุญยั้งยืน ดร.นิธิมา สุทะพันธ์	การบรรยาย เสวนา การดูงาน	
สรุปงบประมาณ	งบปีที่ ๑ ๒๑๖,๐๐๐				งบปีที่ ๒ ๒๒๐,๐๐๐				งบปีที่ ๓ ๒๑๒,๙๘๐				๖๔๘,๙๘๐			

12.2 แผนการดำเนินงานของปีที่ขอรับการสนับสนุนงบประมาณ

ปีที่ 1 (พ.ศ. 2565-2566) : ดำเนินการแล้วเสร็จ

เทคโนโลยี/องค์ความรู้/กิจกรรม	ต. ค.	พ. ย.	ธ. ค.	ม. ค.	ก. พ.	มี. ค.	เม. ย.	พ. ค.	มิ. ย.	ก. ค.	ส. ค.	ก. ย.	ค่าใช้จ่าย (บาท)	ผู้รับผิดชอบ	วิธีการ
๑. องค์ความรู้และเทคโนโลยีการปลูกพืชที่ใช้น้ำน้อย การปลูกพืชหมุนเวียนเพื่ออนุรักษ์ดินและน้ำ และการเพิ่มมูลค่าผลผลิตทางการเกษตร		*	*		*	*		*	*		*		๕๓,๐๐๐	ผศ.ดร.นงนุช สังข์อยู่ ดร.จุฑามาศสุคนธ์ปฏิบัติภาค	จัดอบรมสาธิตและปฏิบัติ
๒. องค์ความรู้เรื่องการวางแผนการผลิตตามอุปสงค์อุปทาน	*	*		*	*		*	*						ผศ.ดร.นงนุช สังข์อยู่	
๓. องค์ความรู้เรื่องการใช้ประโยชน์จากทรัพยากรชีวภาพในพื้นที่ และการพัฒนาเศรษฐกิจชุมชนจากฐานทรัพยากรชีวภาพอย่างยั่งยืน		*	*		*	*		*	*		*		๕๓,๕๑๐	ผศ.ดร.นงนุช สังข์อยู่ ดร.จุฑามาศสุคนธ์ปฏิบัติภาค ดร.นิธิตา สุทะพินธ์	จัดอบรมสาธิตและปฏิบัติ
๔. องค์ความรู้ด้านการเขียนแผนธุรกิจ การวางกลยุทธ์การตลาดและระบบการบริหารจัดการธุรกิจชุมชน การค้นหาและพัฒนาผลิตภัณฑ์สำหรับวิสาหกิจชุมชน	*	*		*	*		*	*						ผศ.ดร.ธีรพงษ์ เทียงสมพงษ์ ผศ.ดร.เฉลิมพล ศรีทอง ผศ.ดร.พรปวีณ์ วเรศวรรษ์พงศา	
๕. องค์ความรู้และเทคโนโลยีด้านมาตรฐานสุขอนามัยของตลาดชุมชน และมาตรฐานการจัดการของเสียและสิ่งแวดล้อมของตลาดชุมชน		*	*		*	*		*	*		*		๕๖,๐๕๐	ดร. วิมลมาศ บุญยั่งยืน ดร.วัชรพลวงศ์เลิศ อารักษ์	จัดอบรมสาธิตและปฏิบัติ
๖. องค์ความรู้ด้านการพัฒนาการมีจิตใจในการ	*	*		*	*		*	*		*				ดร. นิธิตาสุทะพินธ์ อ.สุรียาบุตรพันธ์	

เทคโนโลยี/องค์ความรู้/กิจกรรม	ต. ค.	พ. ย.	จ. ค.	ม. ค.	ก. พ.	มี. ค.	เม. ย.	พ. ค.	มิ. ย.	ก. ค.	ส. ค.	ก. ย.	ค่าใช้จ่าย (บาท)	ผู้รับผิดชอบ	วิธีการ
ให้บริการที่ดี (Service Mind) ของตลาดชุมชน															
๗. องค์ความรู้ ด้านหลัก ปรัชญาของเศรษฐกิจพอเพียง และการออมของชุมชน		*	*		*	*		*	*				๕๓,๔๔๐	ผศ.ดร.นง นุช สังข์ อุยทธ์ ดร.จุฬามาศ สุคนธปฏิบัติ ภาค ดร.นิธิมา สุทะพันธ์	จัด อบรม สาธิต ปฏิบัติ และดู งาน
๘. องค์ความรู้ด้านวิสาหกิจ เพื่อสังคม (Social Enterprise, SE) และ การ บริหารตลาดออนไลน์	*		*		*		*	*	*					ผศ.ดร.นง นุช สังข์ อุยทธ์ ดร.จุฬามาศ สุคนธปฏิบัติ ภาค อ.สุรียา บุตรพันธ์	
สรุปงบประมาณ		60,000		60,000		60,000		36,000				216,000			

ปีที่ ๒ (พ.ศ. ๒๕๖๖-๒๕๖๗) ยื่นข้อเสนอ ประจำปี ๒๕๖๗

เทคโนโลยี/องค์ความรู้/กิจกรรม	ต. ค.	พ. ย.	จ. ค.	ม. ค.	ก. พ.	มี. ค.	เม. ย.	พ. ค.	มิ. ย.	ก. ค.	ส. ค.	ก. ย.	ค่าใช้จ่าย (บาท)	ผู้รับผิดชอบ	วิธีการ
๓. การพัฒนาศูนย์เทคโนโลยี เกษตรและนวัตกรรมของชุมชน (ปีที่ ๒: ๕๖,๗๒๐บาท) (ปีที่ ๓: ๖๐,๐๐๐ บาท)		*	*		*	*		*	*		*		๑๑๓,๙๒๐	ผศ.ดร.นงนุช สังข์อุยทธ์ ดร.จุฬามาศ สุคนธปฏิบัติภาค ดร.วิมลมาศ บุญยั้งยืน ดร.วัชรพล วงศ์เลิศ อารักษ์ นาย กิ่งต พงศ์ สิน อาภา	จัด อบรม สาธิต และ ปฏิบัติ
๑๐. การยกระดับคุณค่าและ ภาพลักษณ์ผลิตภัณฑ์และ/หรือ บริการของชุมชน (ปีที่ ๒: ๕๗,๒๐๐บาท) (ปีที่ ๓: ๖๐,๐๐๐ บาท)	*	*		*	*		*	*						อ.สุรียา บุตร พันธ์ ดร.นิธิมา สุทะพันธ์ ดร.วัชรพล วงศ์เลิศ อารักษ์	

เทคโนโลยี/องค์ความรู้/กิจกรรม	ต.ค.	พ.ย.	ธ.ค.	ม.ค.	ก.พ.	มี.ค.	เม.ย.	พ.ค.	มิ.ย.	ก.ค.	ส.ค.	ก.ย.	ค่าใช้จ่าย (บาท)	ผู้รับผิดชอบ	วิธีการ
														นาย กิ่งต พงศ์ สีน อภา	
๗. การติดตามและประเมินการดำเนินงานตามมาตรฐาน สุขอนามัยของตลาดชุมชน มาตรฐานการจัดการของเสียและสิ่งแวดล้อม และการพัฒนาการมีจิตใจในการให้บริการที่ดี (Service Mind) ของตลาดชุมชน (ปีที่ ๒: ๑๕,๒๐๐ บาท) (ปีที่ ๓: ๓๐,๐๐๐ บาท)		*	*		*	*		*	*		*		๒๗,๙๐๐	ดร.วิมลมาศ บุญยั้งยืน ดร.วัชรพล วงศ์เลิศ อารักษ์ ดร.นิธิตมา สุทะพันธ์ อ.สุรียา บุตรพันธ์	จัด อบรม สาธิต และ ปฏิบัติ
๑๔. การพัฒนาตลาดชุมชนให้เป็นแหล่งเรียนรู้ตามแนวทาง STEAM ศึกษาของโรงเรียน (ปีที่ ๒: ๑๒,๗๐๐ บาท) (ปีที่ ๓: ๓๒,๙๘๐ บาท)	*	*		*	*		*	*						ดร.นิธิตมา สุทะพันธ์ ดร.จุฑามาศ สุคนธปฏิบัติ ดร.วิมลมาศ บุญยั้งยืน ดร.วัชรพล วงศ์เลิศ อารักษ์ ผศ.ดร.นงนุช สังข์อยู่	
๑๕. การพัฒนาตลาดชุมชนให้เป็นแหล่งเรียนรู้ตามแนวทางสหวิทยาการในระดับอุดมศึกษา (ปีที่ ๒: ๑๒,๗๐๐ บาท) (ปีที่ ๓: ๓๐,๐๐๐ บาท)		*	*		*	*		*	*		*		๗๘,๑๘๐	ผศ.ดร.นงนุช สังข์อยู่ ดร.จุฑามาศ สุคนธปฏิบัติ ดร.วิมลมาศ บุญยั้งยืน ดร.วัชรพล วงศ์เลิศ อารักษ์ อ.สุรียา บุตรพันธ์	จัด อบรม สาธิต และ ปฏิบัติ
๑๖. การสร้างเครือข่ายชุมชนและ การศึกษาดูงาน (ปีที่ ๒: ๗๐,๐๐๐ บาท)	*	*		*	*		*	*		*				ผศ.ดร.นงนุช สังข์อยู่ ดร.จุฑามาศ สุคนธปฏิบัติ ดร.วิมลมาศ บุญยั้งยืน ดร.นิธิตมา สุทะพันธ์	
สรุปงบประมาณ			๗๐,๐๐๐		๗๐,๐๐๐		๗๐,๐๐๐		๑๐,๐๐๐		๑๐,๐๐๐		๒๒๐,๐๐๐		

ปีที่ ๓ (พ.ศ. ๒๕๖๗-๒๕๖๘) ยื่นข้อเสนอ ประจำปี ๒๕๖๘

เทคโนโลยี/องค์ความรู้/กิจกรรม	ต.ค.	พ.ย.	ธ.ค.	ม.ค.	ก.พ.	มี.ค.	เม.ย.	พ.ค.	มิ.ย.	ก.ค.	ส.ค.	ก.ย.	ค่าใช้จ่าย (บาท)	ผู้รับผิดชอบ	วิธีการ
๓. การพัฒนาศูนย์เทคโนโลยี เกษตรและนวัตกรรมของชุมชน (ปีที่ ๓: ๖๐,๐๐๐ บาท)		*	*		*	*		*	*		*		๑๒๐,๐๐๐	ผศ.ดร.นงนุช สังข์อยู่ ดร.วิมลมาศ บุญยั้งยืน ดร.วัชรพล วงศ์เลิศ อารักษ์ นาย กิ่งต พงศ์ สีน อภา	จัด อบรม สาธิต และ ปฏิบัติ

เทคโนโลยี/องค์ความรู้/กิจกรรม	ต. ค.	พ. ย.	ธ. ค.	ม. ค.	ก. พ.	มี. ค.	เม. ย.	พ. ค.	มิ. ย.	ก. ค.	ส. ค.	ก. ย.	ค่าใช้จ่าย (บาท)	ผู้รับผิดชอบ	วิธีการ
														น.ส.กษกร ครุฑพงษ์	
๑๐. การยกระดับคุณค่าและ ภาพลักษณ์ผลิตภัณฑ์และ/หรือ บริการของชุมชน (ปีที่ ๓: ๖๐,๐๐๐ บาท)	*	*		*	*		*	*						ดร.วัชรพล วงศ์เลิศ อารักษ์ นาย กันต พงศ์ สีน อาภา น.ส.กษกร ครุฑพงษ์	
๗. การติดตาม พัฒนาและประเมิน การดำเนินงานตามมาตรฐาน สุขอนามัยของตลาดชุมชน มาตรฐานการจัดการของเสียและ สิ่งแวดล้อม และการพัฒนาการมี จิตใจในการให้บริการที่ดี (Service Mind) ของตลาดชุมชน (ปีที่ ๓: ๓๐,๐๐๐ บาท)		*	*		*	*		*	*		*		๖๒,๙๘๐	ดร.วิมลมาศ บุญยังยืน ดร.วัชรพล วงศ์เลิศ อารักษ์ น.ส.กษกร ครุฑพงษ์	จัด อบรม สาธิต และ ปฏิบัติ
๑๔ การพัฒนาตลาดชุมชนให้เป็น แหล่งเรียนรู้ตามแนวทาง STEAM ศึกษาของโรงเรียน (ปีที่ ๓: ๓๒,๙๘๐ บาท)	*	*		*	*		*	*						ดร.วิมลมาศ บุญยังยืน ดร.วัชรพล วงศ์เลิศ อารักษ์ ผศ.ดร.นงนุช สังข์ยุทธ์	
๑๕. การพัฒนาตลาดชุมชนให้เป็น แหล่งเรียนรู้ตามแนวทางสห วิทยาการในระดับอุดมศึกษา (ปีที่ ๓: ๓๐,๐๐๐ บาท)		*	*		*	*		*	*		*		๓๐,๐๐๐	ผศ.ดร.นงนุช สังข์ยุทธ์ ดร.วิมลมาศ บุญยังยืน ดร.วัชรพล วงศ์เลิศ อารักษ์ น.ส.กษกร ครุฑพงษ์	จัด อบรม สาธิต และ ปฏิบัติ
สรุปงบประมาณ			๖๐,๐๐๐		๙๐,๐๐๐			๓๒,๙๘๐			๓๐,๐๐๐		๒๑๒,๙๘๐		

13. ผลผลิตและผลลัพธ์ของโครงการ

ผลผลิต/ผลลัพธ์	หน่วย	ค่าเป้าหมายในแต่ละปี		
		ปีที่ 1	ปีที่ 2	ปีที่ 3
1. จำนวนคนที่ได้รับการถ่ายทอดความรู้เทคโนโลยี	คน	50	50	50
2. จำนวนเทคโนโลยีที่ถ่ายทอด(ระบุรายละเอียดองค์ความรู้เทคโนโลยี)	เรื่อง	8	6	6
3. จำนวนวิทยากรที่สามารถถ่ายทอดความรู้ให้ผู้อื่นได้	คน	9	9	9

ผลผลิต/ผลลัพธ์	หน่วย	ค่าเป้าหมายในแต่ละปี		
		ปีที่ 1	ปีที่ 2	ปีที่ 3
4. ร้อยละความพึงพอใจของผู้รับบริการ	ร้อยละ	มากกว่า 80	มากกว่า 80	มากกว่า 80
5. จำนวนผู้นำความรู้/เทคโนโลยีที่ได้รับไปใช้ประโยชน์	คน	มากกว่า 40	มากกว่า 40	มากกว่า 40
6. สัดส่วนมูลค่าทางเศรษฐกิจที่จะเกิดขึ้น	เท่า	1.44	2.84	1.2

จากผลการดำเนินงาน ปีที่ 1 เสร็จสิ้นลง ผลผลิต ผลลัพธ์ เป็นไปตามเป้าหมาย ดังนี้

1. จำนวนผู้เข้าร่วมประชุม เพื่อเข้ารับการศึกษาเชิงโครงการฯ และ รับการถ่ายทอดองค์ความรู้ จำนวน 52 คน ทั้ง 8 องค์ความรู้
2. จำนวนเทคโนโลยีที่ถ่ายทอด จำนวน 8 เรื่อง ตามที่แสดงใน ตารางที่ 12.2 ปีที่ 1 พ.ศ. 2566 แผนการดำเนินงานของปีที่ขอรับการสนับสนุนงบประมาณ ปีที่ 1 (พ.ศ. 2565-2566) : ดำเนินการแล้วเสร็จตามกำหนด
3. จำนวนวิทยากรที่สามารถถ่ายทอดความรู้ให้ผู้อื่นได้ มีจำนวนอาสาสมัคร 9 คน ดังแสดงในภาพ โดยมี ผู้ใหญ่ (รุ่ง) สลิสสา กสิกรชำนาญกุล เป็นผู้นำชุมชน เมื่อ ปี พ.ศ. 2566-2567 ต่อจาก ผู้ใหญ่ (ไต้ต) ตินณภพ ไตรรัตน์ชัยกุล ซึ่งปัจจุบัน ได้รับเลือกตั้งเป็นสมาชิกองค์การบริหารส่วนจังหวัดกาญจนบุรี เมื่อ ปี พ.ศ. 2566 เช่นเดียวกัน นอกจากนี้ยังมี ผู้นำจิตอาสา คุณปทุมทิพย์ อยู่สำราญ (ทุม) คุณปวิษญาวงษ์ภักดี (หวาน) คุณสายฝน ฮอสุวรรณ (โอ) คุณกาญจนา มาศรี (น้อย) คุณเสาวณี แอบเสมา (ก้อย) คุณอนุชา แอบเสมา (นุ) คุณเจษฎา วงษ์ภักดี (ธรรม) คุณวสันต์ ท้าวหาญ (นก) คุณสุชาติ ฉิมพะบุตร (เนตร) คุณวรณัฐ ฉิมพะบุตร (พัก) คุณวาสนา ศิลากุล (น้อย) และ อีกหลายๆท่าน ได้เข้ามาเป็นวิทยากรตัวคุณ ในกิจกรรมถ่ายทอดองค์ความรู้ ตั้งแต่แรกเริ่ม ที่มีรายวิชาสหวิทยาการ (KAGE101) ของทีมคณาจารย์ นำโดย ดร.จุฑามาศ สุคนธปฏิภาค และทีมคณาจารย์ ได้แก่ ผศ.ดร.นงนุช สังข์อยู่ธ ดร. วิมลมาศ บุญยั้งยืน ดร. นิธิมา สุทะพินธ์ อ.สุริยา บุตรพันธ์ ผศ.ดร.พรปวีณ์ วรเศรษฐ์พงศา ผศ.ดร.ธีรพงษ์ เทียงสมพงษ์ ผศ.ดร.เฉลิมพล ศรีทอง เป็นต้น รวมถึงนักศึกษาทุกสาขา กว่า 60 คน ทั้งด้านวิทยาศาสตร์ ด้านศิลปศาสตร์ ด้านวิศวกรรมศาสตร์ และด้านสังคมศาสตร์ มหาวิทยาลัยมหิดล กาญจนบุรี ได้เข้ามาเป็นวิทยากรตัวคุณ ในกิจกรรมถ่ายทอดองค์ความรู้ ตั้งแต่แรกเริ่ม ที่มีรายวิชาสหวิทยาการ (KAGE101) ของทีมคณาจารย์ นำโดย ดร.จุฑามาศ สุคนธปฏิภาค แลคณาจารย์ ในมหาวิทยาลัยมหิดล วิทยาเขตกาญจนบุรี หลากหลายสาขา ทั้งด้านวิทยาศาสตร์ ด้านศิลปศาสตร์ ด้านวิศวกรรมศาสตร์ และด้านสังคมศาสตร์ เป็นต้น

จากผลการดำเนินงาน ปีที่ 2 เสร็จสิ้นลง ผลผลิต ผลลัพธ์ เป็นไปตามเป้าหมาย ดังนี้

1. จำนวนผู้เข้าร่วมประชุม เพื่อเข้ารับการศึกษาเชิงโครงการฯ และ รับการถ่ายทอดองค์ความรู้ จำนวน 52 คน ทั้ง 6 องค์ความรู้
2. จำนวนเทคโนโลยีที่ถ่ายทอด จำนวน 6 เรื่อง ตามที่แสดงใน ตารางที่ 12.2 ปีที่ 2 พ.ศ. 2567 แผนการดำเนินงานของปีที่ขอรับการสนับสนุนงบประมาณ ปีที่ 2 (พ.ศ. 2566-2567) : ดำเนินการแล้วเสร็จตามกำหนด
3. จำนวนวิทยากรที่สามารถถ่ายทอดความรู้ให้ผู้อื่นได้ มีจำนวนอาสาสมัคร 9 คน ดังแสดงในภาพ โดยมี ผู้ใหญ่ (รุ่ง) สลิสสา กสิกรชำนาญกุล เป็นผู้นำชุมชน เมื่อ ปี พ.ศ. 2566 ต่อจาก ผู้ใหญ่ (ไต้ต) ตินณภพ ไตรรัตน์ชัยกุล ซึ่ง

ปัจจุบัน ได้รับเลือกตั้งเป็นสมาชิกองค์การบริหารส่วนจังหวัดกาญจนบุรี เมื่อ ปี พ.ศ. 2566 เช่นเดียวกัน นอกจากนี้ ยังมี ผู้นำจิตอาสา คุณปทุมทิพย์ อยู่สำราญ (ทุม) คุณปพิชญา วงษ์ภักดี (หวาน) คุณสายฝน ฮอสุวรรณ (โอ) คุณกาญจนา มาศรี (น้อย) คุณเสาวณี แอบเสมา (ก้อย) คุณอนุชา แอบเสมา (นุ) คุณเจษฎา วงษ์ภักดี (ธรรม) คุณวสันต์ หัวหาญ (นก) คุณสุชาติ ฉิมพะบุตร (เนตร) คุณวรรณุช ฉิมพะบุตร (พัก) คุณवासนา ศีลากุล (น้อย) และ อีกหลายๆ ท่าน ได้เข้ามาเป็นวิทยากรตัวคุณ ในกิจกรรมถ่ายทอดองค์ความรู้ ตั้งแต่แรกเริ่ม ที่มีรายวิชาสหวิทยาการ (KAGE101) ของทีมคณาจารย์ นำโดย ดร.จุฑามาศ สุคนธปฏิภาค และทีมคณาจารย์ ได้แก่ ผศ.ดร.นงนุช สังข์อยู่ธร์ ดร. วิมลมาศ บุญยั้งยืน ดร. นิธิมา สุทะพันธ์ อ.สุรียา บุตรพันธ์ ผศ.ดร.พรปวีณ์ วรเศรษฐ์พงศา ผศ.ดร.ธีรพงษ์ เทียงสมพงษ์ ผศ.ดร.เฉลิมพล ศรีทอง เป็นต้น รวมถึงนักศึกษาทุกสาขากว่า 60 คน ทั้งด้านวิทยาศาสตร์ ด้านศิลปะศาสตร์ ด้านวิศวกรรมศาสตร์ และด้านสังคมศาสตร์ มหาวิทยาลัยมหิดล กาญจนบุรี ได้เข้ามาเป็นวิทยากรตัวคุณ ในกิจกรรมถ่ายทอดองค์ความรู้ ตั้งแต่แรกเริ่ม ที่มีรายวิชาสหวิทยาการ (KAGE101) ของทีมคณาจารย์ นำโดย ดร.จุฑามาศ สุคนธปฏิภาค แลคณาจารย์ ในมหาวิทยาลัยมหิดล วิทยาเขตกาญจนบุรี หลากหลายสาขา ทั้งด้านวิทยาศาสตร์ ด้านศิลปะศาสตร์ ด้านวิศวกรรมศาสตร์ และด้านสังคมศาสตร์ เป็นต้น

ตารางที่ 13.1 แสดงรายชื่อวิทยากรตัวคุณขององค์ความรู้ทั้ง 8 เรื่อง ในปีที่ 1 และ 6 เรื่อง ในปีที่ 2

องค์ความรู้ ปีที่ 1	ชื่อ-นามสกุล วิทยากรตัวคุณ
(1) การปลูกพืช ที่ใช้น้ำน้อย การปลูกพืชหมุนเวียนเพื่อ อนุรักษ์ดิน และน้ำ และการเพิ่มมูลค่า ผลผลิตทางการเกษตร	คุณสายฝน ฮอสุวรรณ (โอ) /คุณกาญจนา มาศรี (น้อย)
(2) การวางแผนการผลิต ตามอุปสงค์อุปทาน	คุณสายฝน ฮอสุวรรณ (โอ) /คุณกาญจนา มาศรี (น้อย) : อาหารพื้นถิ่น ขนมแปรรูป
(3) การใช้ประโยชน์จาก ทรัพยากรชีวภาพในพื้นที่ และการพัฒนา เศรษฐกิจชุมชน จากฐานทรัพยากรชีวภาพอย่างยั่งยืน	คุณสุชาติ ฉิมพะบุตร (เนตร) /คุณวรรณุช ฉิมพะบุตร (พัก) /คุณवासนา ศีลากุล (น้อย) : เห็ดโคน
(4) หลักปรัชญาของ เศรษฐกิจพอเพียงและการออมของชุมชน	คุณสุชาติ ฉิมพะบุตร (เนตร) /คุณวรรณุช ฉิมพะบุตร (พัก) /คุณवासนา ศีลากุล (น้อย)
(5) มาตรฐานสุขอนามัยของตลาดชุมชน และมาตรฐานการจัดการของ เสียและ สิ่งแวดล้อมของตลาดชุมชน	คุณอนุชา แอบเสมา (นุ) /คุณเจษฎา วงษ์ภักดี (ธรรม) /คุณวสันต์ หัวหาญ (นก)
(6) การพัฒนาการมีจิตใจ ในการให้บริการที่ดี (Service Mind) ของ ตลาดชุมชน	คุณปทุมทิพย์ อยู่สำราญ (ทุม) /คุณปพิชญา วงษ์ภักดี (หวาน)
(7) วิสาหกิจเพื่อสังคม (Social Enterprise, SE) และการบริหาร ตลาดออนไลน์	ผู้ใหญ่ (รุ่ง) สลิสสา กสิกรชำนาญกุล /คุณเสาวณี แอบเสมา (ก้อย)

(8) การเขียนแผนธุรกิจ การวางกลยุทธ์การตลาดและระบบการบริหารจัดการธุรกิจชุมชน การค้นหาและพัฒนาผลิตภัณฑ์สำหรับวิสาหกิจชุมชน	ผู้ใหญ่ (รุ่ง) สลิสสา กสิกรชำนาญกุล /คุณเสาวณี แอบเสมา (ก้อย)
องค์ความรู้ ปีที่ 2	ชื่อ-นามสกุล วิทยากรตัวคุณ
(1) การพัฒนาศูนย์เทคโนโลยีเกษตรและนวัตกรรมของชุมชน	คุณสายฝน ฮอสุวรรณ (โอ) /คุณกาญจนา มาศรี (น้อย)
(2) การยกระดับคุณค่าและภาพลักษณ์ผลิตภัณฑ์และ/หรือบริการของชุมชน	คุณปทุมทิพย์ อยู่สำราญ (ทุม) /คุณปัทมา วงษ์ภักดี (หวาน)
(3) การติดตามและประเมินการดำเนินงานตามมาตรฐานสุขอนามัยของตลาดชุมชน มาตรฐานการจัดการของเสียและสิ่งแวดล้อม และการพัฒนาการมีจิตใจในการให้บริการที่ดี (Service Mind) ของตลาดชุมชน	คุณอนุชา แอบเสมา (นุ) /คุณเจษฎา วงษ์ภักดี (ธรรม) /คุณวสันต์ ห้าวหาญ (นก)
(4) การพัฒนาตลาดชุมชนให้เป็นแหล่งเรียนรู้ตามแนวทาง STEAM ศึกษาของโรงเรียน	คุณปทุมทิพย์ อยู่สำราญ (ทุม) /คุณปัทมา วงษ์ภักดี (หวาน)
(5) การพัฒนาตลาดชุมชนให้เป็นแหล่งเรียนรู้ตามแนวทางสหวิทยาการในระดับอุดมศึกษา	ผู้ใหญ่ (รุ่ง) สลิสสา กสิกรชำนาญกุล /คุณเสาวณี แอบเสมา (ก้อย)
(6) การสร้างเครือข่ายชุมชนและการศึกษาดูงาน	ผู้ใหญ่ (รุ่ง) สลิสสา กสิกรชำนาญกุล /คุณเสาวณี แอบเสมา (ก้อย) /คุณปทุมทิพย์ อยู่สำราญ (ทุม)

ตารางที่ 13.2 สรุปตัวชี้วัด ผลผลิตและผลลัพธ์ที่ได้จากการดำเนินโครงการ

ผลผลิต/ผลลัพธ์	หน่วย	ปีที่ 1	ปีที่ 2
1. จำนวนคนที่ได้รับการถ่ายทอดความรู้/เทคโนโลยี	คน	52	52
2. จำนวนเทคโนโลยีที่ถ่ายทอด(ระบุรายละเอียดองค์ความรู้/เทคโนโลยี)	เรื่อง	8	6
ปีที่ 1			
1) องค์ความรู้และเทคโนโลยีการปลูกพืชที่ใช้น้ำน้อย การปลูกพืชหมุนเวียนเพื่ออนุรักษ์ดินและน้ำ และการเพิ่มมูลค่าผลผลิตทางการเกษตร			
2) องค์ความรู้เรื่องการวางแผนการผลิตตามอุปสงค์อุปทาน			
3) องค์ความรู้เรื่องการใช้ประโยชน์จากทรัพยากรชีวภาพในพื้นที่ และการพัฒนาเศรษฐกิจชุมชน จากฐานทรัพยากรชีวภาพอย่างยั่งยืน			

<p>4) องค์ความรู้ด้านการเขียนแผนธุรกิจ การวางกลยุทธ์การตลาดและระบบการบริหารจัดการธุรกิจชุมชน การค้นหาและพัฒนาผลิตภัณฑ์สำหรับวิสาหกิจชุมชน</p> <p>5) องค์ความรู้และเทคโนโลยีด้านมาตรฐานสุขอนามัยของตลาดชุมชน และมาตรฐานการจัดการของเสียและสิ่งแวดล้อมของตลาดชุมชน</p> <p>6) องค์ความรู้ด้านการพัฒนาการมีจิตใจในการให้บริการที่ดี (Service Mind) ของตลาดชุมชน</p> <p>7) องค์ความรู้ด้านหลักปรัชญาของเศรษฐกิจพอเพียงและการออมของชุมชน</p> <p>8) องค์ความรู้ด้านวิสาหกิจเพื่อสังคม (Social Enterprise, SE) และ การบริหารตลาดออนไลน์</p> <p>ปีที่ 2</p> <p>1) การพัฒนาศูนย์เทคโนโลยีเกษตรและนวัตกรรมของชุมชน</p> <p>2) การยกระดับคุณค่าและภาพลักษณ์ผลิตภัณฑ์และ/หรือบริการของชุมชน</p> <p>3) การติดตามและประเมินการดำเนินงานตามมาตรฐานสุขอนามัยของตลาดชุมชน มาตรฐานการจัดการของเสียและสิ่งแวดล้อม และการพัฒนาการมีจิตใจในการให้บริการที่ดี (Service Mind) ของตลาดชุมชน</p> <p>4) การพัฒนาตลาดชุมชนให้เป็นแหล่งเรียนรู้ตามแนวทาง STEAM ศึกษาของโรงเรียน</p> <p>5) การพัฒนาตลาดชุมชนให้เป็นแหล่งเรียนรู้ตามแนวทางสหวิทยาการในระดับอุดมศึกษา</p> <p>6) การสร้างเครือข่ายชุมชนและการศึกษาดูงาน</p>			
3. จำนวนวิทยากรที่สามารถถ่ายทอดความรู้ให้ผู้อื่นได้	คน	9	9
4. ร้อยละความพึงพอใจของผู้รับบริการ	ร้อยละ	> 80	> 80
5. จำนวนผู้นำความรู้/เทคโนโลยีที่ได้รับไปใช้ประโยชน์	คน	> 40	> 40
6. สัดส่วนมูลค่าทางเศรษฐกิจที่จะเกิดขึ้น	เท่า	1.2	1.2
7. จำนวนเทคโนโลยีที่ถ่ายทอด(ระบุรายละเอียดองค์ความรู้เทคโนโลยี)	เรื่อง	8	6
8. จำนวนวิทยากรที่สามารถถ่ายทอดความรู้ให้ผู้อื่นได้	คน	9	9

- 1) สรุปรูปจำนวนผู้รับบริการ ผู้เข้าร่วมโครงการที่ไม่ซ้ำกันเป็นตัวเลข
 - ปีที่ 1 จำนวน 52 คน
 - ปีที่ 2 จำนวน 52 คน
- 2) สรุปรูปจำนวนผู้รับบริการที่มีการติดตามผล เป็นตัวเลข
 - ปีที่ 1 จำนวน 52 คน
 - ปีที่ 2 จำนวน 52 คน

3) จำนวนผู้บริการที่นำไปประโยชน์ เป็นตัวเลข

ปีที่ 1 จำนวน 40 คน

ปีที่ 2 จำนวน 40 คน

4) สรุปร้อยละความพึงพอใจผู้บริการ

ปีที่ 1 ร้อยละ 86

ปีที่ 2 ร้อยละ 88

5) มูลค่าทางเศรษฐกิจ สรุปรายได้ที่เพิ่มขึ้น หรือค่าใช้จ่ายที่ลดลง เป็นตัวเลข ไม่ต้องใส่คอมมา

ปีที่ 1: รายได้เพิ่มขึ้น หรือ รายจ่ายลดลง เฉลี่ยประมาณ คนละไม่น้อยกว่า 500 บาท ต่อเดือน จำนวน 52 คน คิดเป็น $52 \text{ คน} \times 500 \text{ บาทต่อเดือน} \times 12 \text{ เดือน} = 312,000 \text{ บาท/ปี}$ หรือ ประมาณร้อยละ 144 หรือ 1.44 เท่า จากงบประมาณในการดำเนินโครงการฯ

ปีที่ 2: รายได้เพิ่มขึ้น หรือ รายจ่ายลดลง เฉลี่ยประมาณ คนละไม่น้อยกว่า 1000 บาท ต่อเดือน จำนวน 52 คน คิดเป็น $52 \text{ คน} \times 1000 \text{ บาทต่อเดือน} \times 12 \text{ เดือน} = 624,000 \text{ บาท/ปี}$ หรือ ประมาณร้อยละ 283 หรือ เพิ่มขึ้น 2.83 เท่า จากงบประมาณในการดำเนินโครงการฯ (รายได้เกิดจากการให้บริการทางเดินเท้า/ให้เช่าพื้นที่/เช่าเดินเท้า และอื่นๆ เป็นต้น ส่วนรายจ่ายเกิดจาก ค่าจ้างการแสดง ค่าจ้างเครื่องเสียง ค่าไฟฟ้า ค่าน้ำ ค่าจ้างจัดเก็บสถานที่ เป็นต้น)

6) อธิบายผลผลิตที่ได้จากการดำเนินโครงการ

ปีที่ 1

- **คู่มือ/เอกสารความรู้** ในการปรับปรุงบำรุงดินในแปลงเกษตร จำนวน เรื่อง ได้แก่

(1) วิธีการปลูกพืชแบบอนุรักษ์ดินและน้ำ โดยการใช้หญ้าแฝก

(2) การตรวจวิเคราะห์ธาตุอาหารที่พืชนำไปใช้ได้ดิน

(3) การจัดการทรัพยากรในพื้นที่เพื่อการอนุรักษ์ดินและน้ำ

(4) การแปรรูปหัวไชเท้าดอง

(5) การทำสบู่หัวไชเท้า สบู่สมุนไพร

(6) การผลิตปุ๋ยหมักแห้งในครัวเรือน และ ปุ๋ยหมักน้ำ 11 สูตร

(7) การวางแผนธุรกิจตลาดชุมชน

(8) มาตรฐานสุขอนามัยของตลาดชุมชน และมาตรฐานการจัดการของเสียและสิ่งแวดล้อมของตลาดชุมชน

(9) การพัฒนาการมีจิตใจในการให้บริการที่ดี (Service Mind) ของตลาดชุมชน

(10) หลักปรัชญาของเศรษฐกิจพอเพียง และการออมของชุมชน

(11) วิสาหกิจเพื่อสังคม (Social Enterprise, SE) และ การบริหารตลาดออนไลน์

- **ต้นแบบสาธิต และจุดเรียนรู้** การทำ ถังขยะรักษ์โลก

- **โปสเตอร์ประชาสัมพันธ์** สื่อประชาสัมพันธ์ ผ่าน facebook ของชุมชนบ้านไทรรัตน์ และ ของ อบต. ลุ่มสุม เป็นต้น

ปีที่ 2

- (1) การจัดตกแต่งพื้นที่ **ลานวิถีชุมชนคนไทรโยค** อย่างต่อเนื่อง ทุกวันอาทิตย์ 2 สัปดาห์ / ครั้ง โดยเริ่มเวลา 15.00 - 21.00 น.
- (2) เกณฑ์ร้านค้าที่กำหนดโดยกลุ่มชุมชนบ้านไตรรัตน์ ที่สามารถขายของชุมชนในพื้นที่จัดกิจกรรม
- (3) การรับสมัครและคัดกรองร้านค้าที่สามารถขายของชุมชนในพื้นที่จัดกิจกรรม ตามข้อ (2)
- (4) เว็บเพจ **ลานวิถีชุมชนคนไทรโยค** เพื่อเป็นช่องทาง ประชาสัมพันธ์ ประกาศข่าวสาร ระหว่าง ร้านค้า ลูกค้าทั้งในและนอกชุมชน
- (5) ป้ายประชาสัมพันธ์ เว็บเพจประชาสัมพันธ์ สื่อโซเชียลมีเดียอื่นๆ เช่น Facebook / Tiktok
- (6) **ซุ้มประตู ลานวิถีชุมชนคนไทรโยค**
- (7) การเตรียมพื้นที่ เช่น เต้นท์ โต๊ะ การตกแต่งซุ้มทางเข้า เป็นต้น
- (8) วัสดุกองฟาง เพื่อเป็นที่นั่งฟังเพลง รับประทานอาหาร ในพื้นที่ ลานวิถีชุมชนคนไทรโยค
- (9) การเชื่อมโยงเครือข่าย กลุ่มวิสาหกิจชุมชน ในพื้นที่ใกล้เคียง หน่วยงานทั้งภาครัฐและเอกชน ในอำเภอไทรโยค เช่น กลุ่มสมุนไพรและเกษตรปลอดภัยไทรโยค กลุ่มชมรมผู้สูงอายุ กลุ่มชมรมนักศึกษา กลุ่มครูโรงเรียนต่างๆ กลุ่มโรงเรียนทุเรียนแปลงใหญ่ทองผาภูมิ ศูนย์พัฒนาชนบทผสมผสานไทรโยค ร้านค้าในพื้นที่ อบต.ลุ่มสุ่ม สถานีตำรวจ กลุ่มเยาวชนในชุมชน เป็นต้น

7) อธิบายผลลัพธ์ที่ได้จากผลผลิตที่เกิดขึ้น

เพิ่มรายได้

ปีที่ 1

- การใช้ประโยชน์ที่ดิน อนุรักษ์ดินและน้ำ ในการปลูกพืชที่หลากหลายเพิ่มช่องทางการหารายได้ เช่น ไม้ประดับ นำไปไม้มาสานทำตะกร้าและผลิตภัณฑ์ภาชนะจากธรรมชาติ เช่น ที่หิ้วแก้วน้ำจากดอกไม้ไม้ตะกร้าของ ผাগจากใบมะพร้าว ถูชาสมุนไพร น้ำหมักสมุนไพรไล่แมลง หัวไชเท้าต้องแปรรูป เป็นต้น
- การเพิ่มมูลค่าผลผลิตทางการเกษตร ด้วยการแปรรูป และจับคู่ทางการตลาดล่วงหน้าก่อนการผลิต เช่น หัวไชเท้าต้องแปรรูป ขนมหวานจากหน่อไม้ กุ้ยฉ่ายนึ่งจากหน่อไม้ เป็นต้น

ปีที่ 2

- สร้างช่องทางการจัดจำหน่ายสินค้าในชุมชน / พื้นที่การหารายได้ให้กับชุมชนบ้านไตรรัตน์และชุมชนพื้นที่ใกล้เคียง บนเส้นทางท่องเที่ยว สาย 232 ด้วยการพัฒนาและใช้ประโยชน์พื้นที่ของกรมธนารักษ์ ซึ่ง อบต.ลุ่มสุ่ม เข้าระยะยาว เพื่อก่อให้เกิดพื้นที่ในการแลกเปลี่ยนเรียนรู้ของชุมชนในทุกช่วงวัย
- เกิดการจ้างงาน และกระจายรายได้ของเยาวชน แรงงาน กลุ่มการแสดง ในชุมชน เป็นต้น

ลดรายจ่าย

ปีที่ 1

- ผลิตปุ๋ยน้ำหมัก ปุ๋ยแห้งใช้เองจากวัสดุในพืชที่ การปลูกพืชคลุมดินทนแล้ง
- ลดรายจ่ายจากการใช้สารเคมีกำจัดวัชพืชและแมลง

ปีที่ 2

- ร้านค้าในชุมชนอุดหนุนกันเอง โดยการผลิต แปรรูป และขายในราคามิตรภาพ
- ใช้วัตถุดิบในท้องถิ่น เป็นหลักกว่าร้อยละ 50
- เกิดการแลกเปลี่ยน ชื่อขายวัตถุดิบล่วงหน้าในกลุ่มร้านค้าชุมชนในราคามิตรภาพ และสินค้ามีความสดใหม่ ทำให้ลดต้นทุน และคุณภาพผลิตภัณฑ์ดีขึ้น
- ลดค่าใช้จ่ายในการเดินทางเพื่อหาซื้อวัตถุดิบนอกพื้นที่ หรือ การขายของในพื้นที่ห่างไกล

8) อธิบายผลกระทบที่เกิดขึ้นจากการดำเนินโครงการ ทั้งด้านเศรษฐกิจ สังคม สิ่งแวดล้อม การจ้างงาน

ผลกระทบตามข้อเสนอโครงการ :

- ด้านเศรษฐกิจ

ปีที่ 1

-ชุมชนปรับพฤติกรรมมาใช้วัตถุดิบในชุมชน แทนที่จะไปซื้อจากนอกชุมชนมากขึ้น และ เริ่มเห็นโอกาสในการนำวัตถุดิบนอกหมู่บ้าน มาพัฒนาแปรรูปผลิตเป็น ผลิตภัณฑ์จักสาน เพื่อนำมาใจเองเพื่อลดรายจ่าย

ปีที่ 2

-เกิดเศรษฐกิจหมุนเวียนในชุมชนในหลายมิติ เช่น การจ้างงาน การซื้อวัตถุดิบทางการเกษตร การซื้อผลิตภัณฑ์แปรรูป การค้นหาและสร้างผลิตภัณฑ์ใหม่ ๆ ที่เป็นความต้องการของชุมชน การผลิตน้ำดื่มของชุมชน การสร้างแบรนด์ของ ลานวิถีชุมชนคนไทรโยคให้เป็นที่รู้จัก การบริหารจัดการรายรับรายจ่าย เป็นต้น

- ด้านสังคม

ชุมชนปรับพฤติกรรมมาร่วมกันดำเนินงานพัฒนาตลาดชุมชน เช่น

ปีที่ 1

(1) ร่วมอาสาเป็นวิทยากรชุมชนตามความสามารถที่ตนถนัดและได้รับการยอมรับ ความภาคภูมิใจจากคนในชุมชนมากขึ้น

(2) เริ่มเปิดใจว่าต้องขยายเครือข่ายไปยังกลุ่มวิสาหกิจชุมชนใกล้เคียงนอกหมู่บ้าน เพื่อเป็นการรวบรวม ผลผลิต องค์ความรู้ ของชุมชนที่มีความโดดเด่นของชุมชน และมีผลิตภัณฑ์ที่หลากหลายมากขึ้น และเป็นแหล่งที่จะนำมาซึ่ง การแนะนำลูกค้าตลาดชุมชนจากกลุ่มเข้ามาดูงานกลุ่มวิสาหกิจชุมชนที่เข้มแข็งอยู่แล้ว คราวละ 200-300 คน จากชุมชนนอกพื้นที่

(3) เริ่มเข้าใจถึง บทบาท หน้าที่ ในการที่จะเข้าถึงการขอความร่วมมือจากหน่วยงานภาครัฐ ภาควิชาการ ภาคเอกชน ในพื้นที่ เพื่อสร้างคณะทำงานในการบริหารจัดการและการพัฒนา ตลาดชุมชน เพื่อประโยชน์ของชุมชนสาธารณะในพื้นที่ เช่น การแบ่งปันกับโรงเรียนในชุมชน เป็นต้น

(4) เริ่มเห็นคุณค่าของการออกร่วมกัน

(5) เกิดการนำทักษะการบริการ และทักษะการค้นคว้าข้อมูล การทำงานร่วมกันกับผู้อื่น ไปใช้ในการทำงานปัจจุบันของตนเองและการทำงานร่วมกันกับผู้อื่นอย่างเอื้อเฟื้อกันและกัน

ปีที่ 2

- (1) ชุมชนได้ลองปฏิบัติกิจกรรมร่วมกันเป็นทีมของชุมชนบ้านไตรรัตน์ เชิญชวนให้โรงเรียน และมหาวิทยาลัย สถาบันการศึกษาในพื้นที่เข้าร่วมกิจกรรม และชุมชนหมู่บ้านอื่นๆ จริง
- (2) ชุมชนเกิดความเอื้อเฟื้อเผื่อแผ่กัน แบ่งปัน แลกเปลี่ยนสินค้ากันแทนเงินบางครั้ง
- (3) เกิดสังคมแห่งการเรียนรู้อย่างสร้างสรรค์ เพื่อร่วมกันพัฒนาพื้นที่และรูปแบบการจัดกิจกรรม เป็นต้น
- (4) ร้านค้าเกิดความรู้สึกถึงการมีส่วนร่วมในการจัดกิจกรรมและสร้างรายได้อย่างต่อเนื่องได้หากช่วยกันพัฒนาและรักษาความสะอาดแลความเป็นระเบียบในพื้นที่
- (5) เกิดการเรียนรู้ พัฒนาสินค้า ทั้งชนิดสินค้า รสชาติ และปริมาณสินค้า เป็นต้น จากกลุ่มลูกค้าในสังคมวงกว้างขวาง
- (6) เกิดการเรียนรู้และพัฒนาช่องทางการประชาสัมพันธ์ การจัดทำสื่อที่เหมาะสม การดูแล/รักษาในพื้นที่ เป็นต้น
- (7) เมื่อเริ่มต้นดี จึงทำให้การดำเนินงานถูกขับเคลื่อนอย่างมีส่วนร่วมระหว่าง กลุ่มผู้บริหารจัดการพื้นที่และกลุ่มร้านค้า อย่างต่อเนื่อง
- (8) การจัดกิจกรรมได้รับการตอบรับอย่างดี จากชุมชนในระดับครอบครัวในพื้นที่ ซึ่งเป็นช่วงเวลาที่คนในชุมชนต้องการสถานที่พักผ่อนจากการทำงานหนัก และพบปะสนทนากันในชุมชน ในบรรยากาศยามเย็นวันอาทิตย์ ที่มีบรรยากาศของเสียงเพลงไพเราะของ อากาศดี สบายๆ และมีร้านอาหารพร้อมรับประทานที่ผลิตจากผลผลิตวัตถุดิบจากคนชุมชน
- (9) เพิ่มคุณภาพชีวิตให้กับ สังคม ชุมชน และ ครอบครัว เป็นต้น

- ด้านสิ่งแวดล้อม

ปีที่ 1

ชุมชนตระหนักถึง การจัดการขยะในครัวเรือน และเริ่มนำไปใช้ในการจัดการขยะเปียกหรือขยะสด เพื่อนำมาใช้ประโยชน์เป็น ปุ๋ยหมักแห้ง ปุ๋ยหมักน้ำ ทดแทนหรือใช้ร่วมกับปุ๋ยเคมี เพื่อลดรายจ่าย การจัดการให้ปุ๋ยที่เหมาะสมกับพื้นฐานคุณภาพดินและพืชที่ปลูก การประยุกต์นำจุดเด่นจากทรัพยากรในชุมชน และในพื้นที่ใกล้เคียง มาเป็นจุดเด่นในการตระหนักปัญหาของสิ่งแวดล้อมมาใช้เป็นเอกลักษณ์จุดเด่นของการจัดการตลาดชุมชน

ปีที่ 2

ชุมชนคำนึงถึงความปลอดภัยของอาหาร และตระหนักถึงความยั่งยืนของเศรษฐกิจ และทรัพยากรฐานรากของชุมชน การจัดการขยะ และการใช้วัสดุธรรมชาติในพื้นที่ทดแทนวัสดุที่ไม่เป็นมิตรต่อสิ่งแวดล้อมและราคาสูง เป็นต้น



ภาพที่ 1 แสดงการประชุมชี้แจงโครงการฯ จากทีมคณาจารย์ดำเนินงาน สมาชิกองค์การบริหารส่วนจังหวัดกาญจนบุรี สมาชิกองค์การบริหารส่วนตำบลลุ่มสุ่ม ร่วมกับผู้ใหญ่บ้าน ผู้นำชุมชน และนัดหมายกำหนดการการดำเนินกิจกรรมในกลุ่มเป้าหมาย รวมถึงร่วมกันคิดรูปแบบการจัดกิจกรรมที่เหมาะสมด้วย

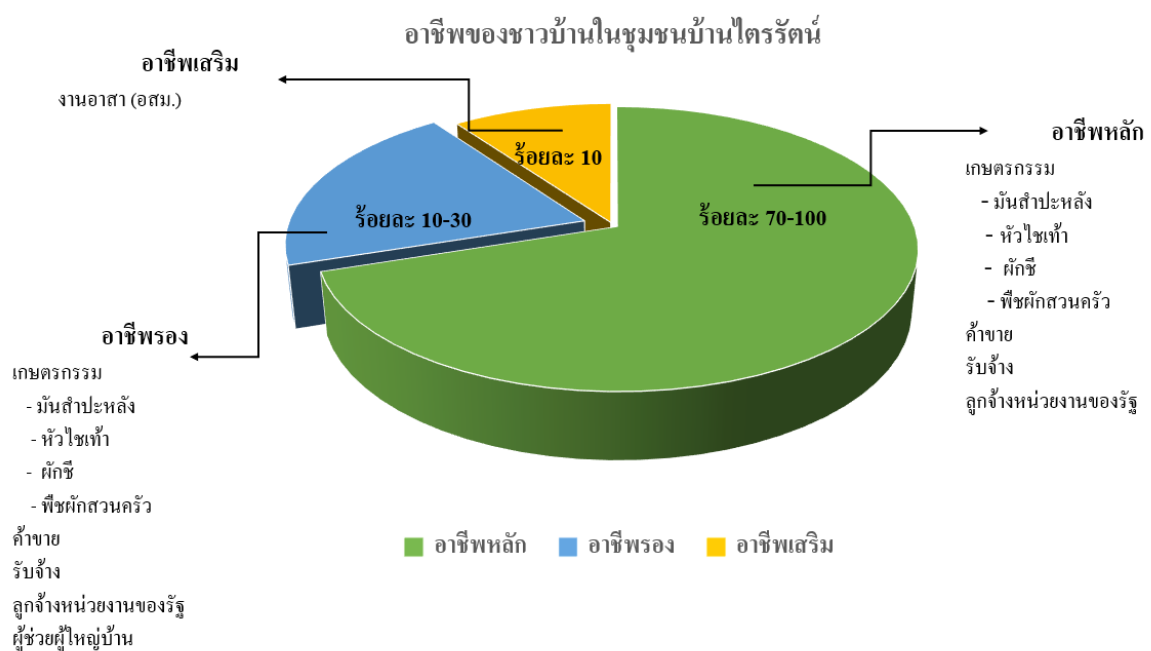
ปีที่ 1 และ ปีที่ 2

1. ร้อยละความพึงพอใจของผู้รับบริการ มีความพึงพอใจมากกว่าร้อยละ 80 โดยปีที่ 1 ร้อยละ 86 ปีที่ 2 ร้อยละ 88
2. จำนวนผู้นำความรู้/เทคโนโลยีที่ได้รับไปใช้ประโยชน์ ส่วนใหญ่ในปีที่ 1 จะแสดงความคิดเห็น และอยากจะเข้าร่วมอบรมเพื่อรับความรู้ในการทำอาชีพเสริม แต่ยังไม่กล้าที่จะเริ่มเองโดยลำพังอยากจะทำเป็นกลุ่มร่วมกับหน่วยงานอื่นๆ เช่น มหาวิทยาลัยมหิดล โรงเรียนรอบๆ หมู่บ้าน เช่น รร.บ้านเขาสามชั้น รร.วัดไตรรัตนาราม เป็นต้น ส่วนปีที่ 2 จะมีกลุ่มร้านค้าในชุมชน กลุ่มวิสาหกิจชุมชน ศูนย์พัฒนาชนบทผสมผสานไทรโยค อบต.ลุ่มสุ่ม ตำรวจในในพื้นที่ กลุ่มเกษตรกร กลุ่มแปรรูป กลุ่มผู้สูงอายุ นักศึกษา เป็นต้น
3. สัดส่วนมูลค่าทางเศรษฐกิจที่จะเกิดขึ้น ในปีที่ 1 ยังเห็นไม่ชัดเจนนัก แต่ก็สามารถปรับทัศนคติในการนำองค์ความรู้เรื่อง การจัดการขยะเพื่อลดการซื้อของเกินความจำเป็น และใช้ประโยชน์จากผลผลิตทางการเกษตรที่เหลือทิ้ง เพื่อนำมาแปรรูปอาหาร รับประทานในครัวเรือน เป็นการลดค่าใช้จ่าย เช่น การแปรรูปหัวไชเท้า เป็นต้น ส่วนในปีที่ 2 เกิดลานวิถีชุมชนคนไทรโยค เกิดพื้นที่ค้าขาย พักผ่อน หย่อนใจ และมีรายได้จากการบริหารจัดการพื้นที่

ให้เช่า และการให้บริการเช่า/จ้างงานต้นท/โต๊ะขายสินค้า การจ้างงานในพื้นที่ เกิดเศรษฐกิจหมุนเวียนในชุมชนในหลายมิติ เช่น การจ้างงาน การซื้อวัตถุดิบทางการเกษตร การซื้อผลิตภัณฑ์แปรรูป การค้นหาและสร้างผลิตภัณฑ์ใหม่ ๆ ที่เป็นความต้องการของชุมชน การผลิตน้ำดื่มของชุมชน การสร้างแบรนด์ของ ลานวิถีชุมชนคนไทรโยคให้เป็นที่รู้จัก การบริหารจัดการรายรับรายจ่าย เป็นต้น

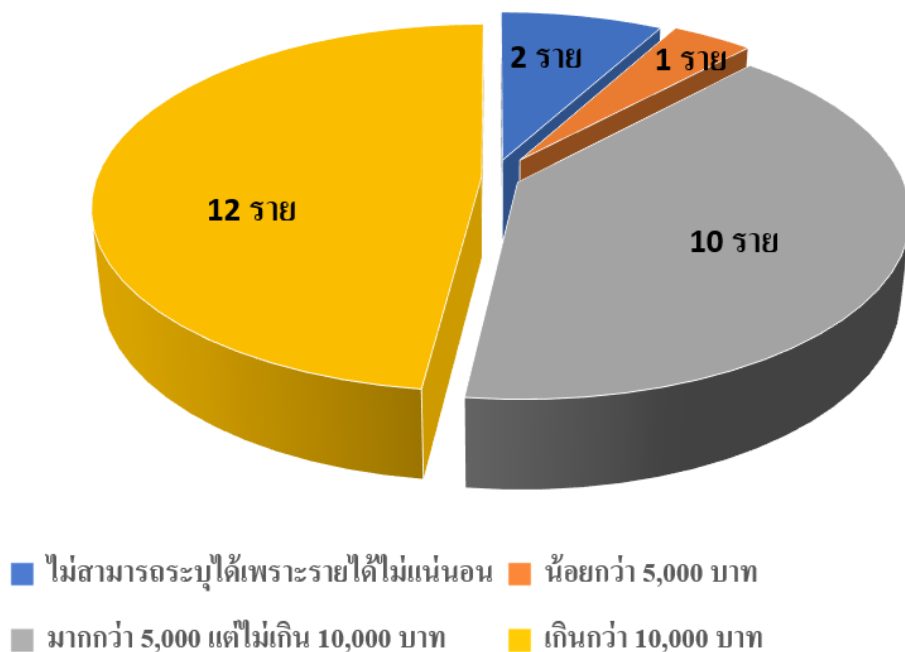
4. ปีที่ 1 จากผลของการจัดกิจกรรม ทั้ง 8 องค์ความรู้ ทำให้ได้ผลสำรวจการวิเคราะห์ชุมชน เพื่อที่จะวางแผนปรับการดำเนินงานในปีที่ 2 ดังมีข้อมูลแสดง ดังนี้

1. ด้านอาชีพ จากการสำรวจผู้เข้าร่วมกิจกรรม จำนวน 52 คน ที่เข้าร่วมความต้องการเทคโนโลยีของชุมชนบ้านไทรรัตน์ หมู่ 9 ต.ลุ่มสุม อ.ไทรโยค จ.กาญจนบุรี เมื่อ เดือน มิถุนายน 2566-2567



2. ด้านรายได้

รายได้เฉลี่ยต่อเดือนของชาวบ้านในชุมชนบ้านไทรรัตน์



3.ประเด็นปัญหา/ความต้องการเทคโนโลยี/ความช่วยเหลือทางเทคโนโลยี

ปีที่ 1

- ราคาน้ำทำเกษตรมีราคาสูง
- พืชผลราคาถูกและมีราคาไม่แน่นอน
- อยากเรียนรู้เทคนิคการปลูกและการขยายพันธุ์พืช
- ชาวบ้านมีรายได้ไม่แน่นอน
- ชาวบ้านอยากมีรายได้เสริม
- ชาวบ้านไม่พร้อมเพรียงกัน และขาดความร่วมมือ

ปีที่ 2

- การพัฒนา เพิ่มสื่อประชาสัมพันธ์ ทุกช่องทาง เช่น เว็บเพจของ ลานวิถีชุมชนคนไทรโยค
- การเชิญชวนให้มีคนมาทำกิจกรรมรวมกันที่ลานวิถีชุมชนคนไทรโยคเพิ่มขึ้น เช่น นักท่องเที่ยว กลุ่มคนมาดูงาน ในพื้นที่ เป็นต้น
- การลดรายจ่ายจากการแสดง หรือ การเพิ่มการแสดง การประกวด ของผู้มีความสามารถ เช่น การแสดงของนักเรียนจากโรงเรียนต่างๆ เป็นต้น
- การเพิ่มช่องทาง หรือ การออกแบบการให้บริการและความอร่อย ความสะอาดของอาหารและสถานที่
- เพิ่มการบริหารจัดการขยะ

5. ความต้องการคำปรึกษาด้านเทคโนโลยี

ปีที่ 1

การเกษตร

- การวางแผนการเพาะปลูก การปลูกพืชร่วมกับพืชที่มีอยู่ (ปลูกเสริมในสวนยาง)
- การจัดการโรคแมลง และโรคพืช
- การปลูกพืชสวนครัว
- การแปรรูปผลผลิตทางการเกษตร (หัวไชเท้า มันสำปะหลัง พักทอง)

เกี่ยวกับตลาดชุมชน

- การพัฒนาผลิตภัณฑ์ การพัฒนาผลผลิตในครัวเรือน การนำพืชผักสวนครัวมาจำหน่าย
- การจัดการสินค้าทางการเกษตร
- การเปิดร้านค้าในชุมชนและการหาทุนเปิดร้านค้า โครงสร้าง แนวคิดและรูปแบบตลาดชุมชน
- เทคนิคการขาย การตกแต่งร้านค้า การขายสินค้าออนไลน์
- การบริหารร้านค้า การรักษาความสะอาด

กิจกรรมผู้สูงอายุ

ปีที่ 2

- การพัฒนา เพิ่มสื่อประชาสัมพันธ์ ทุกช่องทาง เช่น เว็บเพจของ ลานวิถีชุมชนคนไทรโยค
- การเชิญชวนให้ผู้คนมาทำกิจกรรมกรรมร่วมกันที่ลานวิถีชุมชนคนไทรโยคเพิ่มขึ้น เช่น นักท่องเที่ยว กลุ่มคนมาดูงาน ในพื้นที่ เป็นต้น
- การลดรายจ่ายจากการบริหารจัดการและช่องทางการเสริมรายได้ในการบริหารจัดการของชุมชนบ้านไทรรัตน์ เช่น ค่าจ้างนักดนตรีแสดง การเพิ่มการแสดง การประกวด ของผู้มีความสามารถ เช่น การแสดงของนักเรียนจากโรงเรียนต่างๆ การให้บริการต่างๆ เป็นต้น
- การเพิ่มช่องทาง หรือ การออกแบบการประเมิน การให้บริการและความอร่อย ความสะอาดของอาหารและสถานที่
- เพิ่มการบริหารจัดการขยะ

6. ความต้องการฝึกอบรม

ปีที่ 1

การเกษตร

- การปลูกพืชน้ำน้อย
- การปลูกพืชสวนครัว
- การแปรรูปผลผลิตทางการเกษตร (หัวไชเท้า มันสำปะหลัง)

การส่งเสริมอาชีพในตลาดชุมชน

- การพัฒนาผลิตภัณฑ์
- การทำอาหาร การทำขนม
- เทคนิคการขาย การตกแต่งร้านค้า การขายสินค้าออนไลน์
- การบริหารร้านค้า การรักษาความสะอาด

ความสามัคคีในชุมชน

ปีที่ 2

การส่งเสริมอาชีพ

- การผลิตดอกไม้จันทร์
- การผลิตยาต้ม ยาหอม ของชำร่วย งานศพ

7. ความต้องการเทคโนโลยีอื่นๆ

ปีที่ 1

เกี่ยวกับตลาดชุมชน

- การรักษาความสะอาด
- ระเบียบร้านค้า
- การขายและการแนะนำสินค้า

ปีที่ 2

เกี่ยวกับลานวิถีชุมชนคนไทรโยค

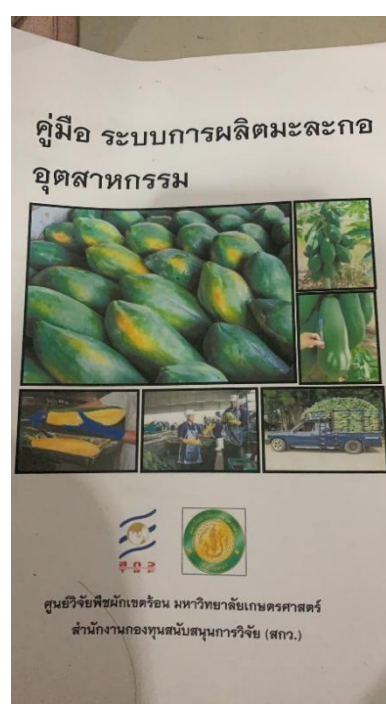
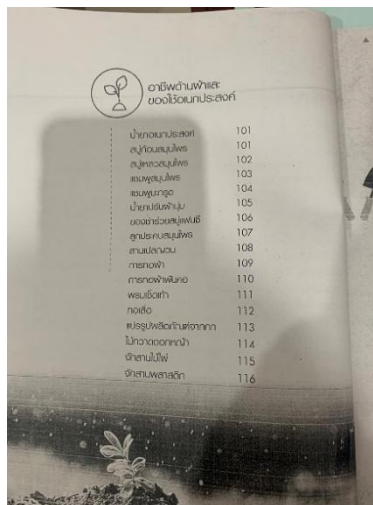
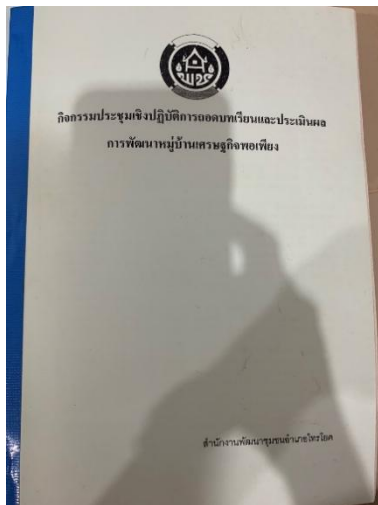
- การประชาสัมพันธ์
- การเพิ่มลูกค้า

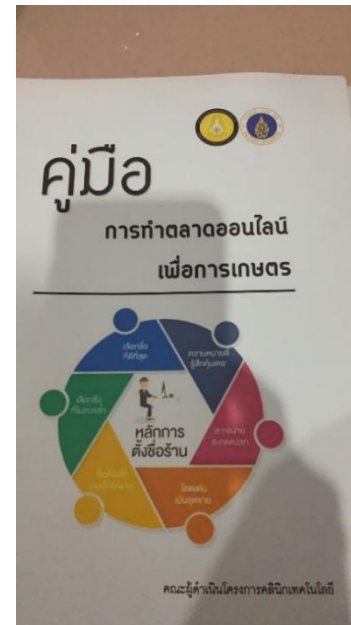
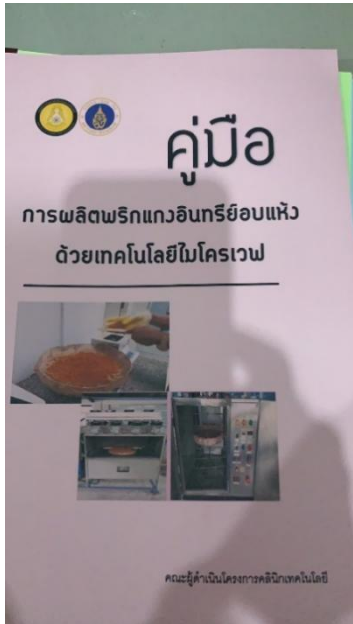
8. ความร่วมมือกับหน่วยงาน

ปีที่ 1

- อยากร่วมลงทุนร่วมกับ ม.มหิดล วิทยาเขตกาญจนบุรี เพื่อพัฒนาผลิตภัณฑ์ทางการเกษตรร่วมกัน

โดยกิจกรรมได้มีการรวบรวม นำเทคโนโลยีพร้อมใช้ไปเสนอและเป็นตัวอย่างให้กับกลุ่มผู้สนใจในชุมชน เพื่อการสร้างช่องทางในการหารายได้ ลดรายจ่าย ได้แก่ คู่มือการแปรรูปมะขามป้อม สับปรด และผลไม้อื่นๆ คู่มือการปลูกมะละกอ คู่มือการทำตลาดออนไลน์ และอื่นๆ เป็นต้น รวมถึง เอกสารกิจกรรมเสริมอาชีพตามภาพ จาก พัฒนาชุมชน ซึ่งมีสูตรทำอาหารคาวหวาน พื้นถิ่น จากปราชญ์ชาวบ้านในพื้นที่





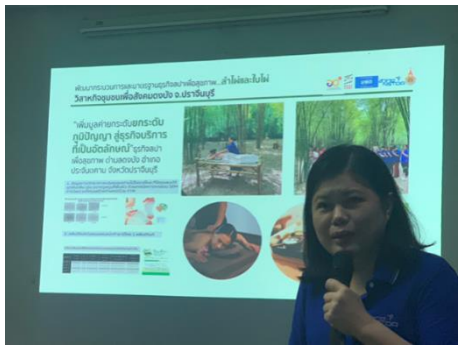


คู่มือ

แอปพลิเคชันเพื่อการเกษตร



คณะผู้ดำเนินโครงการคลินิกเทคโนโลยี



ภาพที่ 2 แสดงตัวอย่าง แหล่งองค์ความรู้ทั้งเป็นสถานที่เรียนรู้ ในพื้นที่ ด้านการเกษตร การแปรรูป และเทคโนโลยี การอนุรักษ์ดินและน้ำ อนุรักษ์ป่า การขยายพันธุ์พืช เทคโนโลยีการเกษตร รวมถึง คู่มือการผลิตที่ได้มาตรฐาน ทั้งในรูปแบบเอกสาร บุคลากร ภาครัฐ และภาคเอกชน รวมถึงศูนย์พัฒนาส่งเสริม ต่างๆ ช่องทางการค้นคว้า ที่ได้เสนอต่อกลุ่มเป้าหมายในโครงการฯ ที่หลากหลาย และ พร้อมทั้งจะเสริมหนุน เชื่อมโยงการดำเนินการเพื่อให้เกิดการร่วมคิด ร่วมวางแผน เพื่อตลาดแห่งการเรียนรู้ธุรกิจเพื่อชุมชนที่ขยายเครือข่ายกว้างขึ้น ร่วมกับกลุ่มวิสาหกิจชุมชน อื่นๆ ในพื้นที่ กิจกรรมการใช้ประโยชน์จากไม้ไผ่ เมื่อ เดือน กรกฎาคม 2566

โครงการตลาดแห่งการเรียนรู้ธุรกิจชุมชนเพื่อสังคมบ้านไทรรัตน์

พื้นที่ดำเนินการ : หมู่บ้านไทรรัตน์ ตำบลกลุ่มสุข อำเภอบางบาล จังหวัดกาญจนบุรี

จุดแข็ง/โอกาส

1. ทำเลที่ตั้งของหมู่บ้านเป็นเส้นทางหลักเหมาะแก่การพัฒนาเป็นจุดแวะของนักท่องเที่ยว
2. ผู้นำเป็นคนรุ่นใหม่และมีความมุ่งมั่นพัฒนาหมู่บ้าน
3. มีชมรมผู้สูงอายุ
4. มีกลุ่มวิสาหกิจชุมชนแปรรูปอาหารบ้านไทรรัตน์
5. มีเครือข่ายที่เข้มแข็งกับ มหาวิทยาลัย วิทยาลัย โรงเรียน วัด และหน่วยงานเสริมหนุนในพื้นที่
6. มีแหล่งผลผลิตทางการเกษตรที่หลากหลายในพื้นที่ใกล้เคียง
7. ชุมชนมีความเป็นพหุวัฒนธรรมในพื้นที่
8. มีทรัพยากรชีวภาพที่หลากหลาย



เพิ่มช่องทางการหารายได้ของชุมชนที่หลากหลาย

ด้วยการใช้องค์ความรู้ทางด้านสหวิทยาการ

เป้าหมาย

ส่งเสริมการรวมกลุ่มบริหารจัดการธุรกิจ และพื้นที่เรียนรู้

ของชุมชนผ่านระบบตลาดที่มีมาตรฐาน

เพื่อการวางโครงสร้างการบริหารจัดการตลาดของชุมชน

ร่วมกับภาครัฐ และภาคเอกชน

การดำเนินงาน



ผลลัพธ์

- มาตรฐานสุขอนามัยของตลาดชุมชน การจัดการของเสียและสิ่งแวดล้อม
- องค์ความรู้เพื่อบริหารจัดการธุรกิจ
- องค์ความรู้เกี่ยวกับวิสาหกิจเพื่อสังคม (Social Enterprise, SE) และการบริหารตลาดออนไลน์
- องค์ความรู้เกี่ยวกับการพัฒนาเศรษฐกิจชุมชนจากฐานทรัพยากรชีวภาพอย่างยั่งยืน

- รวมกลุ่มการผลิตและขาย
- ขยายการผลิตและช่องทางการตลาด

ปีที่ 1 (พ.ศ. 2566)

ปีที่ 3 (พ.ศ. 2568)

โครงการภายใต้กิจกรรมส่งเสริมการนำวิทยาศาสตร์เทคโนโลยีและนวัตกรรมเพื่อเพิ่มศักยภาพการผลิตและเศรษฐกิจชุมชน แพลตฟอร์มบ่มเพาะหมู่บ้านวิทยาศาสตร์ (Science Community Incubator : SCI) งบประมาณสนับสนุนจากกระทรวงการอุดมศึกษา วิทยาศาสตร์ วิจัยและนวัตกรรม

ปีที่ 2

ภาพบรรยากาศ การปรับพื้นที่จัดเตรียมสถานที่สร้าง ลานวิถีชุมชนคนไทรโยค จัดเมื่อวันที่ 24 สิงหาคม 2567
ชุมชนร่วมใจกันสร้างซุ้มประตู ลานวิถีชุมชนคนไทรโยค



14. หน่วยงานสนับสนุน

ชื่อหน่วยงานสนับสนุน	รูปแบบการสนับสนุน
อำเภอไทรโยค ชื่อผู้ประสานงาน นายเนรมิต เหลืองอร่ามฟ้า	อำนวยความสะดวก ข้อมูลชุมชน เชื่อมโยง หน่วยงานในพื้นที่ ให้คำแนะนำแนวทางการ ดำเนินการ
องค์การบริหารส่วนตำบลลุ่มสุ่ม ชื่อผู้ประสานงาน นายอนุกุล วงค์รินทร์	อำนวยความสะดวก ข้อมูลชุมชน เชื่อมโยง หน่วยงานในพื้นที่ ให้คำแนะนำแนวทางการ ดำเนินการ
สำนักงานพัฒนาชุมชนอำเภอไทรโยค ชื่อผู้ประสานงาน นายศุภกรณ์ แนนไธสง	อำนวยความสะดวก ข้อมูลชุมชน เชื่อมโยง หน่วยงานในพื้นที่ ให้คำแนะนำแนวทางการ ดำเนินการ
ธนาคารเพื่อการเกษตรและสหกรณ์การเกษตร สาขาน้ำตกไทรโยคน้อย ชื่อผู้ประสานงาน นางปาณิสรา ผิวนวล	อำนวยความสะดวก ข้อมูลชุมชน เชื่อมโยง หน่วยงานในพื้นที่ ให้คำแนะนำแนวทางการ ดำเนินการ
ศูนย์พัฒนาชนบทผสมผสานไทรโยค ชื่อผู้ประสานงาน นางวิมล โพธิ์มี	อำนวยความสะดวก ข้อมูลชุมชน เชื่อมโยง หน่วยงานในพื้นที่ ให้คำแนะนำแนวทางการ ดำเนินการ



ภาพแสดงการเข้าร่วมหารือ เพื่อชี้แจงวัตถุประสงค์ของโครงการฯ ร่วมกับหน่วยงานในพื้นที่ ปีที่ 1 พ.ศ. 2566

15. ผลกระทบ

15.1 เศรษฐกิจ

ปีที่ 1

เพิ่มรายได้

- การใช้ประโยชน์ที่ดิน อนุรักษ์ดินและน้ำ ในการปลูกพืชที่หลากหลายเพิ่มช่องทางการหารายได้
- การเพิ่มมูลค่าผลผลิตทางการเกษตร ด้วยการแปรรูป และจับคู่ทางการตลาดล่วงหน้าก่อนการผลิต

ลดรายจ่าย

- ผลิตปุ๋ยน้ำหมัก ปุ๋ยแห้งใช้เองจากวัสดุในพืชที่ การปลูกพืชคลุมดินทนแล้ง
- ลดรายจ่ายจากการใช้สารเคมีกำจัดวัชพืชและแมลง

ปีที่ 2

เพิ่มมูลค่าพืชผลทางการเกษตรเด่น ของชุมชนที่มีผลผลิตมาก

- การนำหลัก BCG มาใช้เพื่อการจัดการทรัพยากร พืชผลทางการเกษตรเด่นของชุมชนที่มีผลผลิตมาก ด้วยการแปรรูปเป็น หัวไชโป้วหวาน/เค็ม ขนมหจากหัวไชโป้ว เป็นต้น
- หัวไชเท้าต้องเครื่องเคียงสไตล์เกาหลี
- การนำใบหัวไชโป้ว
- สบู่จากสารสกัดหัวไชโป้ว เป็นต้น
- เพิ่มสีสันและเน้นอัตลักษณ์ของชุมชน ด้วยแผนที่ชุมชน วัฒนธรรม อาหารพื้นถิ่น เป็นต้น

เพิ่มรายได้จากการบริหารจัดการลานวิถีชุมชนคนไทรโยค

- ค่าจ้างงานต้นท/โต๊ะ
- ค่าเช่าต้นท/โต๊ะ
- พื้นที่ค้าขายผลิตภัณฑ์ของชุมชน และในพื้นที่อำเภอไทรโยค

15.2 สิ่งคม

ปีที่ 1

- ส่งเสริมให้ชุมชนมีสุขอนามัยของตลาดชุมชนและครัวเรือนที่
- เกิดการร่วมกลุ่มในการแปรรูปผลิตภัณฑ์ร่วมกัน

ปีที่ 2

- พัฒนาพื้นที่แลกเปลี่ยน เรียนรู้ในชุมชน บนลานกิจกรรม ลานวิถีชุมชนคนไทรโยค เช่น ด้านการเกษตร ด้านการแปรรูป ด้านอาหาร ด้านการศึกษา เป็นต้น
- เชื้องโยง เครือข่ายวิสาหกิจชุมชน และหน่วยงานภาครัฐ ในพื้นที่ เพื่อการรวมกลุ่มตลาดแห่งการเรียนรู้ธุรกิจชุมชน ทั้งด้านการท่องเที่ยว การศึกษาดูงานแลกเปลี่ยนเรียนรู้ และการค้าขาย เป็นต้น

15.3 สิ่งแวดล้อม

ปีที่ 1

- ส่งเสริมให้ชุมชนมีสภาพแวดล้อมที่ดี โดยมีการจัดการของเสียอย่างเป็นระบบทั้งในชุมชนและตลาดชุมชน
- เสนอแนวทางการจัดการขยะและลดภาวะโลกร้อนจากการทิ้งเศษอาหารในครัวเรือน
- ลดการใช้ปุ๋ยเคมีมากเกินไป
- ลดการใช้สารเคมีกำจัดวัชพืชและแมลง

ปีที่ 2

- การนำหลัก BCG มาใช้เพื่อการจัดการทรัพยากร พืชผลทางการเกษตรเด่นของชุมชนที่มีผลผลิตมาก ด้วยการแปรรูปเป็น หัวไชโป้วหวาน/เค็ม ขนมาจากหัวไชโป้ว เป็นต้น
- หัวไชเท้าต้องเครื่องเคียงสไตล์เกาหลี
- การนำใบหัวไชโป้ว
- สบู่จากสารสกัดหัวไชโป้ว เป็นต้น
- การติดตามและขยายผลส่งเสริมให้ชุมชนมีสภาพแวดล้อมที่ดี โดยมีการจัดการของเสียอย่างเป็นระบบทั้งในชุมชนและตลาดชุมชน
- เสนอแนวทางการจัดการขยะและลดภาวะโลกร้อนจากการทิ้งเศษอาหารในครัวเรือน
- ลดการใช้ปุ๋ยเคมีมากเกินไป
- ลดการใช้สารเคมีกำจัดวัชพืชและแมลง

หัวหน้าโครงการ ผศ.ดร.นงนุช สังข์ช้อยุทธ์ และคณะ พร้อมทั้ง ผู้เข้าร่วม โครงการตลาดแห่งการเรียนรู้
ธุรกิจชุมชนเพื่อสังคมบ้านไตรรัตน์ ประจำปี 2566-2568 โดยมี **วัตถุประสงค์** จำนวน 3 ข้อ คือ

- (1) เพื่อเพิ่มช่องทางการหารายได้ของชุมชนที่หลากหลายด้วยการใช้องค์ความรู้ทางด้านสหวิทยาการ
สำหรับการพัฒนาผลิตภัณฑ์และบริการเพื่อสร้างตลาดแห่งการเรียนรู้ที่สอดคล้องกับ BCG model
- (2) เพื่อส่งเสริมการรวมกลุ่มบริหารจัดการธุรกิจและพื้นที่เรียนรู้ของชุมชนผ่านระบบตลาดที่มีมาตรฐาน
โดยความร่วมมือระหว่าง ชุมชน โรงเรียน วัด และมหาวิทยาลัยในพื้นที่ ผ่านการดำเนินกิจกรรมในพื้นที่ลานวิถีชุมชน
คนไทรโยค

(3) เพื่อร่างโครงสร้างการบริหารจัดการตลาดของชุมชน ร่วมกับภาครัฐ และภาคเอกชนให้เกิดการพึ่งพา
ตนเองได้ในชุมชนอย่างยั่งยืน เป็นการวางรากฐานการสร้างพื้นที่กิจกรรมสู่ธุรกิจชุมชนเพื่อสังคม

ภายใต้ **โครงการตลาดแห่งการเรียนรู้ธุรกิจชุมชนเพื่อสังคมบ้านไตรรัตน์** จากการส่งเสริมการนำ
วิทยาศาสตร์ เทคโนโลยีและนวัตกรรม เพื่อเพิ่มศักยภาพการผลิตและเศรษฐกิจชุมชน ประจำปีงบประมาณ
พ.ศ. 2566 แพลตฟอร์มบ่มเพาะหมู่บ้านวิทยาศาสตร์ (Science Community Incubator: SCI) ณ พื้นที่ บ้าน
ไตรรัตน์ หมู่ ๙ ตำบลลุ่มสุม อำเภอไทรโยค จังหวัดกาญจนบุรี และพื้นที่ใกล้เคียง ในการนี้ คณะดำเนินการ และ
คลินิกเทคโนโลยี มหาวิทยาลัยมหิดล และ มหาวิทยาลัยมหิดล วิทยาเขตกาญจนบุรี

ขอขอบพระคุณ กระทรวงการอุดมศึกษา วิทยาศาสตร์ วิจัยและนวัตกรรม ภายใต้ การส่งเสริมการนำ
วิทยาศาสตร์ เทคโนโลยีและนวัตกรรม เพื่อเพิ่มศักยภาพการผลิตและเศรษฐกิจชุมชน ประจำปีงบประมาณ พ.ศ.
2566 ที่ให้การสนับสนุน และหวังว่าจะได้ดำเนินการอย่างต่อเนื่อง ในปีงบประมาณ 2567 และ 2568 ต่อไปให้เกิด
เป็นต้นแบบกระบวนการเรียนรู้ให้กับชุมชนอื่นต่อไป และยังสอดคล้องกับ ชุดเป้าหมายการพัฒนาที่ยั่งยืน ระดับโลก
(Sustainable Development Goals: SDGs) ของสหประชาชาติ (United Nations) **ทั้ง 4 มิติ ดังนี้**

1. **มิติของ คนและสังคม (People)** ข้อที่ 4 การศึกษาที่มีคุณภาพและเท่าเทียม (Quality Education)
2. **มิติของ ความมั่งคั่งและการเติบโตทางเศรษฐกิจ (Prosperity)** ข้อที่ 8 การเติบโตทางเศรษฐกิจและ
การจ้างงานที่ดี (Decent Work and Economic Growth) และ ข้อที่ 11 เมืองและชุมชนยั่งยืน (Sustainable cities
and communities)
3. **มิติของ สิ่งแวดล้อม (Planet)** ข้อที่ 12 การผลิตและบริโภคที่ยั่งยืน (Responsible Consumption
and Production) ข้อที่ 13 รับมือกับการเปลี่ยนแปลงสภาพภูมิอากาศ (Climate Action) และ ข้อที่ 15 ระบบนิเวศ
บนบก (Life on Land)
4. **มิติของ หุ้นส่วนความร่วมมือ (Partnership)** ข้อที่ 17 หุ้นส่วนเพื่อการพัฒนา (Partnerships for The
Goals) เป็นต้น เพื่อยกระดับเกษตรกรอย่างยั่งยืน ทั้งด้านเศรษฐกิจ สังคม สิ่งแวดล้อม และจิตวิญญาณของความ
เกื้อกูลกันในสังคมลุ่มสุมไปได้ด้วยดีและยังคงพัฒนาไปอย่างต่อเนื่องในอนาคต



16. งบประมาณขอรับการสนับสนุน

จำนวนทั้งสิ้น 716,000 บาท

ปีที่ 1 พ.ศ. 2566 จำนวน 216,000 บาท

ปีที่ 2 พ.ศ. 2567 จำนวน 220,000 บาท

ปีที่ 3 พ.ศ. 2568 จำนวน 212,980 บาท (อยู่ระหว่างยื่นข้อเสนอ)

รายการงบประมาณ ดังนี้

ปีที่ 1 ปีงบประมาณ พ.ศ.2566 ขอรับการสนับสนุนงบประมาณ จำนวน **216,000 บาท** ประกอบด้วย

กิจกรรมย่อยที่ 1

องค์ความรู้ที่ 1 องค์ความรู้และเทคโนโลยีการปลูกพืช ที่ใช้น้ำน้อย การปลูกพืชหมุนเวียนเพื่ออนุรักษ์ดินและน้ำ และการเพิ่มมูลค่า ผลผลิตทางการเกษตร

กิจกรรม	รายการค่าใช้จ่าย	ปริมาณ	ราคาต่อหน่วย	รวมเงิน
1. องค์ความรู้และเทคโนโลยีการปลูกพืช ที่ใช้น้ำน้อย การปลูกพืชหมุนเวียนเพื่ออนุรักษ์ดินและน้ำ และการเพิ่มมูลค่า ผลผลิตทางการเกษตร	ค่าอาหารกลางวัน	52 คน * 1 ครั้ง	80	4,160
	ค่าเครื่องดื่มและอาหารว่าง	52 คน * 2 ครั้ง	30	3,120
	ค่าตอบแทนวิทยากร	2 คน*6 ชม.	600	7,200
	ค่าเบี้ยเลี้ยงผู้ช่วยวิทยากร	3 คน* 1 ครั้ง	240	720
	ค่าเอกสารฝึกอบรม	52 ชุด * 1 ครั้ง	50	2,600
	ค่าจ้างเหมาจัดทำคลิปลิวิดีโอสื่อการเรียนรู้	1 ชิ้น	5,000	5,000
	ค่าจ้างเหมายานพาหนะพร้อมเชื้อเพลิง	1540*1คัน*1 ครั้ง	1,540	1,540
	ค่าจ้างเหมาจัดทำโปสเตอร์	1 งาน	2,930	2,930
รวม				27,270

กิจกรรมย่อยที่ 2

องค์ความรู้ที่ 2 องค์ความรู้เรื่องการวางแผนการผลิต ตามอุปสงค์อุปทาน

กิจกรรม	รายการค่าใช้จ่าย	ปริมาณ	ราคาต่อหน่วย	รวมเงิน
อบรมองค์ความรู้เรื่องการวางแผนการผลิต ตามอุปสงค์อุปทาน	ค่าอาหารกลางวัน	52 คน * 1 ครั้ง	80	4,160
	ค่าเครื่องดื่มและอาหารว่าง	52 คน * 2 ครั้ง	30	3,120
	ค่าตอบแทนวิทยากร	2 คน*6 ชม.	600	7,200
	ค่าเบี้ยเลี้ยงผู้ช่วยวิทยากร	3 คน* 1 ครั้ง	240	720
	ค่าเอกสารฝึกอบรม	52 ชุด * 1 ครั้ง	50	2,600
	ค่าจ้างเหมาจัดทำคลิปลิวิดีโอสื่อการเรียนรู้	1 ชิ้น	5,000	5,000
	ค่าจ้างเหมาจัดทำโปสเตอร์	1 งาน	2,930	2,930
รวม				25,730

กิจกรรมย่อยที่ 3

องค์ความรู้ที่ 3 องค์ความรู้เรื่องการใช้ประโยชน์จาก ทรัพยากรชีวภาพในพื้นที่ และการพัฒนา เศรษฐกิจชุมชน จากฐานทรัพยากรชีวภาพอย่างยั่งยืน

กิจกรรม	รายการค่าใช้จ่าย	ปริมาณ	ราคาต่อหน่วย	รวมเงิน
2. องค์ความรู้เรื่องการใช้ประโยชน์จาก ทรัพยากรชีวภาพในพื้นที่ และการพัฒนา เศรษฐกิจชุมชน จากฐานทรัพยากรชีวภาพอย่างยั่งยืน	ค่าอาหารกลางวัน	52 คน * 1 ครั้ง	80	4,160
	ค่าเครื่องดื่มและอาหารว่าง	52 คน * 2 ครั้ง	30	3,120
	ค่าตอบแทนวิทยากร	2 คน*6 ชม.	600	7,200
	ค่าเบี้ยเลี้ยงผู้ช่วยวิทยากร	3 คน* 1 ครั้ง	240	720
	ค่าเอกสารฝึกอบรม	52 ชุด * 1 ครั้ง	50	2,600
	ค่าจ้างเหมาจัดทำคลิปลิวิดีโอสื่อการเรียนรู้	1 ชิ้น	5,000	5,000
	ค่าจ้างเหมาจัดทำโปสเตอร์	1 งาน	2,930	2,930
รวม				25,730

กิจกรรมย่อยที่ 4

องค์ความรู้ที่ 4 องค์ความรู้ด้านหลักปรัชญาของ เศรษฐกิจพอเพียงและการออมของชุมชน

กิจกรรม	รายการค่าใช้จ่าย	ปริมาณ	ราคาต่อหน่วย	รวมเงิน
3. องค์ความรู้เรื่องการใช้ประโยชน์จาก ทรัพยากรชีวภาพในพื้นที่และการพัฒนาเศรษฐกิจชุมชนจากฐานทรัพยากรชีวภาพอย่างยั่งยืน	ค่าอาหารกลางวัน	52 คน * 1 ครั้ง	80	4,160
	ค่าเครื่องดื่มและอาหารว่าง	52 คน * 2 ครั้ง	30	3,120
	ค่าตอบแทนวิทยากร	2 คน*6 ชม.	600	7,200
	ค่าเบี้ยเลี้ยงผู้ช่วยวิทยากร	3 คน* 1 ครั้ง	240	720
	ค่าเอกสารฝึกอบรม	52 ชุด * 1 ครั้ง	50	2,600
	ค่าจ้างเหมาจัดทำคลิปวิดีโอสื่อการเรียนรู้	1 ชิ้น	5,000	5,000
	ค่าจ้างเหมาจัดทำโปสเตอร์	1 งาน	2,860	2,860
			รวม	25,660

กิจกรรมย่อยที่ 5

องค์ความรู้ที่ 5 องค์ความรู้และเทคโนโลยีด้านมาตรฐานสุขอนามัยของตลาดชุมชน และมาตรฐานการจัดการของเสียและ สิ่งแวดล้อมของตลาดชุมชน

กิจกรรม	รายการค่าใช้จ่าย	ปริมาณ	ราคาต่อหน่วย	รวมเงิน
5.องค์ความรู้และเทคโนโลยีด้านมาตรฐานสุขอนามัยของตลาดชุมชน และมาตรฐานการจัดการของเสียและ สิ่งแวดล้อมของตลาดชุมชน	ค่าอาหารกลางวัน	50 คน * 3 ครั้ง	90	13,500
	ค่าเครื่องดื่มและอาหารว่าง	2 มื้อ*50 คน * 3 ครั้ง	30	9,000
	ค่าเบี้ยเลี้ยงผู้ช่วยวิทยากร	2 คน * 3 ครั้ง	240	1,440
	ค่าเอกสารฝึกอบรม	50 ชุด * 3 ครั้ง	10	1,500
	ค่าจ้างเหมาจัดทำคู่มือ “มาตรฐานสุขอนามัยของตลาดชุมชน และมาตรฐาน	15 เล่ม	125	1,875

กิจกรรม	รายการค่าใช้จ่าย	ปริมาณ	ราคาต่อหน่วย	รวมเงิน
	การจัดการของเสียและสิ่งแวดล้อมของตลาดชุมชน”			
	ค่าจ้างเหมาจัดทำป้ายพรมขาตั้ง	3 ชุด	750	2,250
	ค่าจ้างเหมาจัดทำชุดสาธิต “การทำปุ๋ยจากเศษอาหารในครัวเรือน”	5 ชุด	250	1,250
	อุปกรณ์สำหรับจัดอบรมอื่น ๆ เช่น กระดาษ ปากกา สี กาว กรรไกร เป็นต้น	1 งาน	435	435
รวม				31,250

กิจกรรมย่อยที่ 6

องค์ความรู้ที่ 6 องค์ความรู้ด้านการพัฒนาการมีจิตใจ ในการให้บริการที่ดี (Service Mind) ของตลาดชุมชน

กิจกรรม	รายการค่าใช้จ่าย	ปริมาณ	ราคาต่อหน่วย	รวมเงิน
การถ่ายทอดความรู้ด้านการพัฒนาการมีจิตใจในการให้บริการที่ดี (Service Mind) ของตลาดชุมชน	ค่าอาหารกลางวัน	52 คน * 1 ครั้ง	80	4,160
	ค่าเครื่องดื่มและอาหารว่าง	52 คน * 2 ครั้ง	30	3,120
	ค่าตอบแทนวิทยากร	2 คน*6 ชม.	600	7,200
	ค่าเบี้ยเลี้ยงผู้ช่วยวิทยากร	3 คน* 1 ครั้ง	240	720
	ค่าเอกสารฝึกอบรม	52 ชุด * 1 ครั้ง	50	2,600
	ค่าจ้างเหมาจัดทำคลิป์วิดีโอสื่อการเรียนรู้	1 ชิ้น	5,000	5,000
	ค่าจ้างเหมาจัดทำโปสเตอร์	1 งาน	2,000	2,000
รวม				24,800

กิจกรรมย่อยที่ 7

องค์ความรู้ที่ 7 องค์ความรู้ด้านวิสาหกิจเพื่อสังคม (Social Enterprise, SE) และการบริหาร ตลาดออนไลน์

กิจกรรม	รายการค่าใช้จ่าย	ปริมาณ	ราคาต่อหน่วย	รวมเงิน
องค์ความรู้ด้านวิสาหกิจเพื่อสังคม (Social Enterprise, SE) และการบริหารตลาดออนไลน์ (ปฏิบัติการ ๒ วัน)	ค่าอาหารกลางวัน	52 คน * 2 มื้อ	80	8,320
	ค่าเครื่องดื่มและอาหารว่าง	52 คน * 4 มื้อ	30	6,240
	ค่าตอบแทนวิทยากร	6 ชม. * 2 คน	600	7,200
	ค่าเบี้ยเลี้ยงผู้ช่วยวิทยากร	4 คน * 2 วัน	240	1,920
	ค้ายานพาหนะเหมาจ่าย	1 คัน	1,500	1,500
	ค่าเอกสารฝึกอบรม	52 ชุด * 1 ครั้ง	50	2,600
	รวม			

กิจกรรมย่อยที่ 8

องค์ความรู้ที่ 8 องค์ความรู้ด้านการเขียนแผนธุรกิจ การวางกลยุทธ์การตลาดและระบบการบริหารจัดการธุรกิจชุมชน การค้นหาและ พัฒนาผลิตภัณฑ์สำหรับวิสาหกิจชุมชน

กิจกรรม	รายการค่าใช้จ่าย	ปริมาณ	ราคาต่อหน่วย	รวมเงิน
องค์ความรู้ด้านการเขียนแผนธุรกิจ การวางกลยุทธ์การตลาดและระบบการบริหารจัดการธุรกิจชุมชน การค้นหาและ พัฒนาผลิตภัณฑ์สำหรับวิสาหกิจชุมชน	ค่าอาหารกลางวัน	52 คน * 2 มื้อ	80	8,320
	ค่าเครื่องดื่มและอาหารว่าง	52 คน * 4 มื้อ	30	6,240
	ค่าตอบแทนวิทยากร	6 ชม. * 2 คน	600	7,200
	ค่าเบี้ยเลี้ยงผู้ช่วยวิทยากร	4 คน * 2 วัน	240	1,920
	ค้ายานพาหนะเหมาจ่าย	1 คัน	1,500	1,500
	ค่าเอกสารฝึกอบรม	52 ชุด * 1 ครั้ง	50	2,600
	รวม			

ปีที่ 2 ปีงบประมาณ พ.ศ.2567 ขอรับการสนับสนุนงบประมาณ จำนวน 220,000 บาท ประกอบด้วย

กิจกรรมย่อยที่ 1

องค์ความรู้ที่ 1. การพัฒนาศูนย์เทคโนโลยีเกษตรและนวัตกรรมของชุมชน

กิจกรรม	รายการค่าใช้จ่าย	ปริมาณ	ราคาต่อหน่วย	รวมเงิน
การพัฒนาศูนย์เทคโนโลยีเกษตรและนวัตกรรมของชุมชน อบรมให้ความรู้ -เทคนิคการปลูกหัวไชเท้าให้ได้ผลผลิตสูง -เทคนิคการจัดการโรคและแมลงศัตรูหัวไชเท้า -การแปรรูปพืชผลเกษตรตามฤดูกาล เช่น หัวไชเท้า หน่อไม้ พักทอง เป็นต้น -การออกแบบบรรจุภัณฑ์พืชผลเกษตรแปรรูป เช่น หัวไชโป๊หวาน/เค็ม หน่อไม้ พักทอง เป็นต้น	ค่าอาหารกลางวัน	50 คน * 3 ครั้ง	80	12,000
	ค่าเครื่องดื่มและอาหารว่าง	50 คน * 6 ครั้ง	30	9,000
	ค่าตอบแทนวิทยากร	2 คน*6 ชม.*3 ครั้ง	600	21,600
	ค่าเบี้ยเลี้ยงผู้ช่วยวิทยากร	2 คน* 3 ครั้ง	240	1,440
	ค่าเอกสารฝึกอบรม	50 ชุด * 1 ครั้ง	50	2,500
	ค่าจ้างเหมายานพาหนะพร้อมเชื้อเพลิง	2000*1 คัน* 3 ครั้ง	2,000	6,000
	ค่าจ้างเหมาจัดเตรียมวัสดุ และการสาธิต		4,660	4,660
	ค่าจ้างเหมาจัดทำโปสเตอร์ เผยแพร่ความรู้	1 งาน	2,800	2,800
รวม				60,000

กิจกรรมย่อยที่ 2

องค์ความรู้ที่ 2 การยกระดับคุณค่าและภาพลักษณ์ผลิตภัณฑ์และ/หรือบริการของชุมชน

กิจกรรม	รายการค่าใช้จ่าย	ปริมาณ	ราคาต่อหน่วย	รวมเงิน
การยกระดับคุณค่าและภาพลักษณ์	ค่าอาหารกลางวัน	50 คน * 3 ครั้ง	80	12,000
	ค่าเครื่องดื่มและอาหารว่าง	50 คน * 6 ครั้ง	30	9,000

กิจกรรม	รายการค่าใช้จ่าย	ปริมาณ	ราคาต่อหน่วย	รวมเงิน
ผลิตภัณฑ์และ/หรือ บริการของชุมชน (ปีที่ 2: ๖๕,๐๐๐ บาท) (ปีที่ 3: ๖๐,๐๐๐ บาท) รวบรวมเมนูจาก หัว ไชเท้า ทั้งอาหารคาว และ อาหารหวาน สร้างแบรนด์ ตลาด ชุมชน กฎระเบียบ โครงสร้างการบริหาร ตลาด เป็นต้น	ค่าตอบแทนวิทยากร	2 คน*6 ชม.*3 ครั้ง	600	21,600
	ค่าเบี้ยเลี้ยงผู้ช่วยวิทยากร	2 คน* 3 ครั้ง	240	1,440
	ค่าเอกสารฝึกอบรม	50 ชุด * 1 ครั้ง	50	2,500
	ค่าจ้างเหมาจัดทำคลิปวิดีโอสื่อการเรียนรู้	1 ชิ้น	5,000	5,000
	ค่าจ้างเหมายานพาหนะพร้อมเชื้อเพลิง	2000*1 คัน* 3 ครั้ง	2,000	6,000
	ค่าจ้างเหมาจัดเตรียมวัสดุ และอุปกรณ์ในการ สาธิต	1 งาน	4,660	4,660
	ค่าจ้างเหมาจัดทำโปสเตอร์ เผยแพร่ความรู้	1 งาน	2,800	2,800
รวม				65,000

กิจกรรมย่อยที่ 3

องค์ความรู้ที่ 3 การติดตามและประเมินการดำเนินงานตามมาตรฐานสุขอนามัยของตลาดชุมชน มาตรฐานการจัดการของเสียและสิ่งแวดล้อม และการพัฒนาการมีจิตใจในการให้บริการที่ดี (Service Mind) ของตลาดชุมชน

กิจกรรม	รายการค่าใช้จ่าย	ปริมาณ	ราคาต่อหน่วย	รวมเงิน
การติดตามและ ประเมินการ ดำเนินงานตาม มาตรฐานสุขอนามัย ของตลาดชุมชน มาตรฐานการจัดการ ของเสียและ สิ่งแวดล้อม และการ พัฒนาการมีจิตใจใน การให้บริการที่ดี	ค่าอาหารกลางวัน	50 คน * 1 ครั้ง	80	4,000
	ค่าเครื่องดื่มและอาหารว่าง	50 คน * 2 ครั้ง	30	3,000
	ค่าตอบแทนวิทยากร	2 คน*6 ชม.*1 ครั้ง	600	7,200
	ค่าเบี้ยเลี้ยงผู้ช่วยวิทยากร	2 คน* 1 ครั้ง	240	480
	ค่าเอกสารฝึกอบรม	50 ชุด * 1 ครั้ง	50	2,500
	ค่าจ้างเหมาจัดเตรียมวัสดุ และอุปกรณ์ในการ สาธิต	1 งาน	820	820
	ค่าจ้างเหมายานพาหนะพร้อมเชื้อเพลิง	2000*1คัน*1ครั้ง	2,000	2,000

กิจกรรม	รายการค่าใช้จ่าย	ปริมาณ	ราคาต่อหน่วย	รวมเงิน
(Service Mind) ของตลาดชุมชน การติดตามและขยายผล (ปีที่ 2: ๒๐,๐๐๐ บาท) (ปีที่ 3: ๑๐,๐๐๐ บาท)				
รวม				20,000

กิจกรรมย่อยที่ 4

องค์ความรู้ที่ 4 การพัฒนาตลาดชุมชนให้เป็นแหล่งเรียนรู้ตามแนวทาง STEAM ศึกษาของโรงเรียน

กิจกรรม	รายการค่าใช้จ่าย	ปริมาณ	ราคาต่อหน่วย	รวมเงิน
การพัฒนาตลาดชุมชนให้เป็นแหล่งเรียนรู้ตามแนวทาง STEAM ศึกษาของโรงเรียน (ปีที่ 2: ๑๕,๐๐๐ บาท) (ปีที่ 3: ๑๐,๐๐๐ บาท)	ค่าอาหารกลางวัน	50 คน * 1 ครั้ง	80	4,000
	ค่าเครื่องดื่มและอาหารว่าง	50 คน * 2 ครั้ง	30	3,000
	ค่าตอบแทนวิทยากร	2 คน*6 ชม.*1 ครั้ง	600	7,200
	ค่าจ้างเหมาจัดเตรียมวัสดุ และอุปกรณ์ในการสาธิตจัดกิจกรรม	1 งาน	800	800
รวม				15,000

กิจกรรมย่อยที่ 5

องค์ความรู้ที่ 5 การพัฒนาตลาดชุมชนให้เป็นแหล่งเรียนรู้ตามแนวทางสหวิทยาการในระดับอุดมศึกษา

กิจกรรม	รายการค่าใช้จ่าย	ปริมาณ	ราคาต่อหน่วย	รวมเงิน
การพัฒนาตลาดชุมชนให้เป็นแหล่งเรียนรู้ตามแนวทางสหวิทยาการในระดับอุดมศึกษา (ปีที่ 2: ๑๕,๐๐๐ บาท) (ปีที่ 3: ๑๐,๐๐๐ บาท)	ค่าอาหารกลางวัน	50 คน * 1 ครั้ง	80	4,000
	ค่าเครื่องดื่มและอาหารว่าง	50 คน * 2 ครั้ง	30	3,000
	ค่าตอบแทนวิทยากร	2 คน*6 ชม.*1 ครั้ง	600	7,200
	ค่าจ้างเหมาจัดเตรียมวัสดุ และอุปกรณ์ในการสาธิตจัดกิจกรรม	1 งาน	800	800
รวม				15,000

กิจกรรมย่อยที่ 6

องค์ความรู้ที่ 6 การสร้างเครือข่ายชุมชนและการศึกษาดูงาน

กิจกรรม	รายการค่าใช้จ่าย	ปริมาณ	ราคาต่อหน่วย	รวมเงิน
การสร้างเครือข่ายชุมชนและการศึกษาดูงาน จัดกิจกรรมแลกเปลี่ยนเรียนรู้ ดูงาน สร้างความสัมพันธ์และระดมสมอง หาแนวทางการทำงานร่วมกันเพื่อสร้างบทบาทของทางหา รายได้ร่วมกันจากตลาดแห่งการเรียนรู้ธุรกิจชุมชนร่วมกัน (ปีที่ 2: ๗๐,๐๐๐ บาท) (ปีที่ 3: ๗๐,๐๐๐ บาท)	ค่าอาหารกลางวัน	50 คน * 4 ครั้ง	80	16,000
	ค่าเครื่องดื่มและอาหารว่าง	50 คน * 8 ครั้ง	30	12,000
	ค่าตอบแทนวิทยากร	2 คน*6 ชม.*4 ครั้ง	600	28,800
	ค่าเบี้ยเลี้ยงผู้ช่วยวิทยากร	2 คน* 5 ครั้ง	240	2,400
	ค่าจ้างเหมายานพาหนะพร้อมเชื้อเพลิง	2000*1 คัน* 4 ครั้ง	2,000	8,000
	ค่าจ้างเหมาจัดเตรียมวัสดุ และ อุปกรณ์ในการจัดกิจกรรมเชิงปฏิบัติการ	1 งาน	480	480
	ค่าจ้างเหมาจัดทำโปสเตอร์ เผยแพร่ความรู้	1 งาน	2,800	2,800
	รวม			

ปีที่ 3 ปีงบประมาณ พ.ศ.2568 ขอรับการสนับสนุนงบประมาณ จำนวน 212,980 บาท ประกอบด้วย

กิจกรรมย่อยที่ 1

องค์ความรู้ที่ 1. การพัฒนาศูนย์เทคโนโลยีเกษตรและนวัตกรรมของชุมชน

กิจกรรม	รายการค่าใช้จ่าย	ปริมาณ	ราคาต่อหน่วย	รวมเงิน
การพัฒนาศูนย์เทคโนโลยีเกษตรและนวัตกรรมของชุมชน อบรมให้ความรู้ -การใช้เทคโนโลยีในการบริหารจัดการองค์ความรู้ การวิเคราะห์ต้นทุน การทำตลาด การค้นหาลูกค้า และการจัดทำสื่อประชาสัมพันธ์	คําอาหารกลางวัน	50 คน * 3 ครั้ง	80	12,000
	คําเครื่องค้ํและอาหารว่าง	50 คน * 6 ครั้ง	30	9,000
	คําตอบแทนวิทยากร	2 คน*6 ชม.*3 ครั้ง	600	21,600
	คําเบี้ยเลี้ยงผู้ช่วยวิทยากร	2 คน* 3 ครั้ง	240	1,440
	คําจ้างจัดทําเอกสารฝึกอบรม/คําจัดทํารายงาน	50 ชุด * 1 ครั้ง	50	2,500
	คําจ้างเหมายานพาหนะพร้อมเชื้อเพลิง	2000*1 ค้ํน* 3 ครั้ง	6,000	6,000
	คําจ้างเหมาจัดเตรียมวัสดุ และอุปกรณ์ในการสาธิต , คําจ้างจัดทําโปสเตอร์ เผยแพร่ประชาสัมพันธ์	1 งาน	7,460	7,460
	รวม			60,000

กิจกรรมย่อยที่ 2

องค์ความรู้ที่ 2 การยกระดับคุณค่าและภาพลักษณ์ผลิตภัณฑ์และ/หรือบริการของชุมชน

กิจกรรม	รายการค่าใช้จ่าย	ปริมาณ	ราคาต่อหน่วย	รวมเงิน
การยกระดับคุณค่าและภาพลักษณ์ผลิตภัณฑ์และ/หรือบริการของชุมชน สร้างแบรนด์ ตลาดชุมชน การจัดการและพัฒนา กฎระเบียบ โครงสร้างการบริหาร ตลาด ความปลอดภัย เป็นต้น	ค่าอาหารกลางวัน	50 คน * 3 ครั้ง	80	12,000
	ค่าเครื่องดื่มและอาหารว่าง	50 คน * 6 ครั้ง	30	9,000
	ค่าตอบแทนวิทยากร	2 คน*6 ชม.*3 ครั้ง	600	21,600
	ค่าเบี้ยเลี้ยงผู้ช่วยวิทยากร	2 คน* 3 ครั้ง	240	1,440
	ค่าเอกสารฝึกอบรม	50 ชุด * 1 ครั้ง	50	2,500
	ค่าจ้างเหมายานพาหนะพร้อมเชื้อเพลิง	2000*1 คัน* 3 ครั้ง	2,000	6,000
	ค่าจ้างเหมาจัดเตรียมวัสดุ และอุปกรณ์ในการสาธิต ค่าจ้างเหมาจัดทำโปสเตอร์ เผยแพร่ความรู้/ประชาสัมพันธ์	1 งาน	7,460	7,460
รวม				60,000

กิจกรรมย่อยที่ 3

องค์ความรู้ที่ 3 การติดตามและประเมินการดำเนินงานตามมาตรฐานสุขอนามัยของตลาดชุมชน มาตรฐานการจัดการของเสียและสิ่งแวดล้อม และการพัฒนาการมีจิตใจในการให้บริการที่ดี (Service Mind) ของตลาดชุมชน

กิจกรรม	รายการค่าใช้จ่าย	ปริมาณ	ราคาต่อหน่วย	รวมเงิน
การติดตามและประเมินการดำเนินงานตามมาตรฐานสุขอนามัยของตลาดชุมชน มาตรฐานการจัดการของเสียและสิ่งแวดล้อม และ	ค่าอาหารกลางวัน	50 คน * 1 ครั้ง	80	4,000
	ค่าเครื่องดื่มและอาหารว่าง	50 คน * 2 ครั้ง	30	3,000
	ค่าตอบแทนวิทยากร	2 คน*6 ชม.*1 ครั้ง	600	7,200
	ค่าเบี้ยเลี้ยงผู้ช่วยวิทยากร	2 คน* 2 ครั้ง	240	960
	ค่าเอกสารฝึกอบรม	50 ชุด * 1 ครั้ง	50	2,500

กิจกรรม	รายการค่าใช้จ่าย	ปริมาณ	ราคาต่อหน่วย	รวมเงิน
การพัฒนาการมี จิตใจในการ ให้บริการที่ดี (Service Mind) ของตลาดชุมชน การติดตาม พัฒนา และขยายผล	ค่าจ้างเหมาจัดเตรียมวัสดุและอุปกรณ์ในการ สาธิต ค่าจ้างเหมาจัดทำโปสเตอร์ เผยแพร่ ความรู้/ประชาสัมพันธ์	1 งาน	10,340	10,340
	ค่าจ้างเหมายานพาหนะพร้อมเชื้อเพลิง	2000*1คัน*1ครั้ง	2,000	2,000
รวม				30,000

กิจกรรมย่อยที่ 4

องค์ความรู้ที่ 4 การพัฒนาตลาดชุมชนให้เป็นแหล่งเรียนรู้ตามแนวทาง STEAM ศึกษาของโรงเรียน

กิจกรรม	รายการค่าใช้จ่าย	ปริมาณ	ราคาต่อหน่วย	รวมเงิน
การพัฒนาตลาด ชุมชนให้เป็นแหล่ง เรียนรู้ตามแนวทาง STEAM ศึกษาของ โรงเรียน -การมีส่วนร่วม ออกแบบ / จัด กิจกรรมในลานวิถี ชุมชนคนไทรโยค การ แสดง การประกวด เป็นต้น	ค่าอาหารกลางวัน	50 คน * 1 ครั้ง	80	4,000
	ค่าเครื่องดื่มและอาหารว่าง	50 คน * 2 ครั้ง	30	3,000
	ค่าตอบแทนวิทยากร	2 คน*6 ชม. *1 ครั้ง	600	7,200
	ค่าเบี้ยเลี้ยงผู้ช่วยวิทยากร	2 คน * 2 ครั้ง	240	960
	ค่าจ้างเหมาจัดเตรียมวัสดุ และอุปกรณ์ในการ สาธิตจัดกิจกรรม ค่าจ้างเหมาจัดทำโปสเตอร์ เผยแพร่ความรู้/ประชาสัมพันธ์ เป็นต้น	1 งาน	10,340	10,340
	ค่าจ้างเหมาการฝึกอบรม/การแสดง และ กิจกรรมส่งเสริมการเรียนรู้	1 งาน	5,480	5,480
	ค่าจ้างเหมายานพาหนะพร้อมเชื้อเพลิง	2000*1คัน*1ครั้ง	2,000	2,000
รวม				32,980

กิจกรรมย่อยที่ 5

องค์ความรู้ที่ 5 การพัฒนาตลาดชุมชนให้เป็นแหล่งเรียนรู้ตามแนวทางสหวิทยาการในระดับอุดมศึกษา การสร้าง ขยายเครือข่ายชุมชน การสร้างการรับรู้

กิจกรรม	รายการค่าใช้จ่าย	ปริมาณ	ราคาต่อหน่วย	รวมเงิน
การพัฒนาตลาดชุมชนให้เป็นแหล่งเรียนรู้ตามแนวทางสหวิทยาการในระดับอุดมศึกษา -การมีส่วนร่วม ออกแบบ / จัดกิจกรรม ในลานวิถีชุมชนคนไทรโยค การแสดง การประกวด เป็นต้น	ค่าอาหารกลางวัน	50 คน * 1 ครั้ง	80	4,000
	ค่าเครื่องดื่มและอาหารว่าง	50 คน * 2 ครั้ง	30	3,000
	ค่าตอบแทนวิทยากร	2 คน*6 ชม.*1 ครั้ง	600	7,200
	ค่าเบี้ยเลี้ยงผู้ช่วยวิทยากร	2 คน* 2 ครั้ง	240	960
	ค่าจ้างเหมาจัดเตรียมวัสดุ และอุปกรณ์ในการ สาธิตจัดกิจกรรม ค่าจ้างเหมาจัดทำโปสเตอร์ เผยแพร่ความรู้/ประชาสัมพันธ์	1 งาน	10,340	10,340
	ค่าเอกสารฝึกอบรม/การแสดง	50 ชุด * 1 ครั้ง	50	2,500
	ค่าจ้างเหมายานพาหนะพร้อมเชื้อเพลิง	2000*1คัน*1ครั้ง	2,000	2,000
รวม				30,000

หมายเหตุ ทุกกิจกรรม มุ่งเน้น

1. สร้างความเชื่อมโยงความร่วมมือระหว่างชุมชน โรงเรียน วัด และมหาวิทยาลัยอื่นๆในพื้นที่
2. จัดออกแบบกระบวนการเพื่อกระตุ้นให้เกิดการมีส่วนร่วมกับชุมชน
3. เพิ่มช่องทางการให้คำแนะนำ ติดตามการขับเคลื่อนของชุมชน

17. การรายงานความก้าวหน้าติดตามและประเมินผล: ผู้รับผิดชอบโครงการต้องดำเนินการ ดังนี้

- (1) รายงานความก้าวหน้าโครงการผ่านระบบคลินิกเทคโนโลยีออนไลน์ (CMO) รายไตรมาส
- (2) ผู้รับผิดชอบโครงการต้องให้ผู้รับบริการตอบแบบสำรวจวัดความพึงพอใจผู้รับบริการในขณะจัดกิจกรรม ผ่าน google form <https://forms.gle/8a1SghvTppQorXFP9>
- (3) ผู้รับผิดชอบโครงการต้องให้ผู้รับบริการตอบแบบติดตามผลการนำไปใช้ประโยชน์หลังสิ้นสุดการดำเนินงานของโครงการ ก่อนจัดส่งรายงานฉบับสมบูรณ์ ผ่าน google form <https://forms.gle/gciEhebXRfiRMWhV7>
- (4) ผู้รับผิดชอบโครงการต้องคำนวณมูลค่าทางเศรษฐกิจ และ B/C ratio ของโครงการ
- (5) จัดส่งรายงานฉบับสมบูรณ์เป็นอิเล็กทรอนิกส์ไฟล์พร้อมหนังสือนำเสนอจากหน่วยงาน ไม่เกิน 30 วันหลังสิ้นสุดปีงบประมาณ (30 กันยายน) ยกเว้นมีเหตุจำเป็น หรือสุดวิสัย
- (6) การขอขยายเวลา หากคาดว่าโครงการจะไม่สามารถจัดกิจกรรมตามแผนที่วางไว้และมีความจำเป็นต้อง ขอขยายเวลา ผู้รับผิดชอบโครงการต้องจัดทำหนังสือขอขยายเวลาโดยผู้บริหารหน่วยงานเป็นผู้ลงนามในหนังสือถึง ปลัดกระทรวงการอุดมศึกษา วิทยาศาสตร์ วิจัยและนวัตกรรม ก่อนวันที่ 15 กันยายน แจ้งให้ สป.อว. ทราบ เพื่อดำเนินการในส่วนที่เกี่ยวข้องต่อไป

ความก้าวหน้าโครงการ (เมื่อเทียบกับแผนกิจกรรมที่กำหนดไว้ และผลการดำเนินงานจนถึงวันสุดท้ายที่รายงาน)

ที่	กิจกรรม	ผลการดำเนินงานสำคัญโดยสรุป (ระบุผลผลิต ผลลัพธ์ และผลของตัวชี้วัด กิจกรรม/โครงการที่กำหนด)	ปัญหา อุปสรรค/ ข้อเสนอแนะ
ปีที่ 1			
๑	การถ่ายทอดองค์ความรู้และเทคโนโลยีการปลูกพืชที่ใช้ร่น้ำน้อย การปลูกพืชหมุนเวียนเพื่ออนุรักษ์ดินและน้ำ และการเพิ่มมูลค่าผลผลิตทางการเกษตร	1.เพิ่มช่องทางการลดยาจ่าย ลดรายได้ พร้อมร่วมกันเสนอแนวทางปีต่อไปและร่วมกันกำหนดทิศทางการผลิตภัณฑ์เด่นที่มีปริมาณวัตถุดิบมากของชุมชน เพื่อนำไปแปรรูป เช่น หัวไชเท้า แปรรูปเป็นหัวไชโป้ว เป็นต้น 2.ร่วมกันเสนอแนวทางและร่วมกันกำหนดทิศทางการรวมกลุ่มขยายเครือข่ายและกำหนดกลุ่มบริหารจัดการตลาดชุมชนแบบมีส่วนร่วมของ ชุมชน โรงเรียน วัด มหาวิทยาลัย และหน่วยงานในพื้นที่ทั้งภาครัฐและภาคเอกชน	ขาดแหล่งน้ำ ต้องส่งเสริมให้ เป็นนโยบายระดับจังหวัดหรือ ระดับ ประเทศ และดันให้กลุ่มเป็นพื้นที่ เป้าหมายในนโยบายระดับสูง
๒	การถ่ายทอดองค์ความรู้เรื่องการวางแผนการผลิตตามอุปสงค์อุปทาน	1.เกิดการรวมกลุ่มได้ปริมาณวัตถุดิบ หัวไชเท้า เป็นผลผลิตที่มีปริมาณขายสดกว่า 10 ตันเพื่อที่จะดันให้เป็นผลิตภัณฑ์แปรรูปเป็นผลิตภัณฑ์ คาวหวานที่หลากหลายชนิด และ แปรรูปผลิตภัณฑ์กลุ่ม เช่น หัวไชเท้า หรือเป็นผลิตภัณฑ์อื่นๆ เช่น สบู่ อาหาร เวชสำอาง ต่อไป 2.หาแนวทางการส่งเสริมพัฒนาบรรจุภัณฑ์ของชุมชน ต่อไป	

		3.หาแนวทางการพัฒนาช่องทางการตลาด ต่อไป	
๓	การถ่ายทอดองค์ความรู้เรื่องการใช้ประโยชน์จากทรัพยากรชีวภาพในพื้นที่ และการพัฒนาเศรษฐกิจชุมชนจากฐานทรัพยากรชีวภาพอย่างยั่งยืน	1.เกิดการรวมกลุ่ม การหาหนอไม้ เห็ดโคน สมุนไพร เช่น กลอย น้ำผึ้งป่า ไม้ฝาง เป็นต้น จากพื้นที่ชุมชน เพื่อเพิ่มมูลค่าโดย หาแนวทางการส่งเสริมพัฒนาบรรณภัณฑ์ของชุมชน ให้ตอบโจทย์ความต้องการของลูกค้า ต่อไป 2.หาแนวทางการพัฒนาช่องทางการตลาด ต่อไป	
ที่	กิจกรรม	ผลการดำเนินงานสำคัญโดยสรุป (ระบุผลผลิต ผลลัพธ์ และผลของตัวชี้วัด กิจกรรม/โครงการที่กำหนด)	ปัญหา อุปสรรค/ ข้อเสนอแนะ
๔	การถ่ายทอดองค์ความรู้ด้านการเขียนแผนธุรกิจ การวางกลยุทธ์การตลาดและระบบการบริหารจัดการธุรกิจชุมชน การค้นหาและพัฒนาผลิตภัณฑ์สำหรับวิสาหกิจชุมชน	1.เกิดการรวมกลุ่ม วางแผนการบริหารจัดการธุรกิจตลาดชุมชน ทั้งการหารายได้และช่วยเหลือเกื้อกูลกัน ทั้ง ชุมชน โรงเรียน มหาวิทยาลัย วัด และหน่วยงานในพื้นที่ 2.เกิดแนวทางการเพิ่มผลิตภัณฑ์ของกลุ่มเอง และ แนวทางการขยายเครือข่ายกับกลุ่มวิสาหกิจชุมชน ใกล้เคียง เพื่อเพิ่มความหลากหลายและปริมาณสินค้าชุมชนที่หลากหลาย	
๕	การถ่ายทอดองค์ความรู้และเทคโนโลยี ด้านมาตรฐานสุขอนามัยของตลาดชุมชน และมาตรฐานการจัดการของเสียและสิ่งแวดล้อมของตลาดชุมชน	1. เกิดความเข้าใจและมุมมองด้านมาตรฐานสุขอนามัยของตลาดชุมชน และมาตรฐานการจัดการของเสียและสิ่งแวดล้อมของตลาดชุมชน 2.ชุมชนได้รับความรู้และนำความรู้ไปใช้ได้พัฒนาตนเองกับงานเสริมรายได้ที่ชุมชนทำอยู่ในปัจจุบัน และรองรับการเกิดตลาดชุมชนที่มีความเป็นเอกลักษณ์ของชุมชนต่อไป	
๖	การถ่ายทอดองค์ความรู้ด้านการพัฒนาการมีจิตใจในการให้บริการที่ดี (Service Mind) ของตลาดชุมชน	1.เกิดความเข้าใจและมุมมองด้านการให้บริการมากขึ้น 2.นำความรู้ไปใช้ได้พัฒนาตนเองกับงานเสริมรายได้ที่ชุมชนทำอยู่ในปัจจุบัน และรองรับการเกิดตลาดชุมชนที่มีความเป็นเอกลักษณ์ของชุมชนต่อไป	
๗	การถ่ายทอดองค์ความรู้ด้านหลักปรัชญาของเศรษฐกิจพอเพียง และการออมของชุมชน	1.เกิดการรวมกลุ่ม ในการอนุรักษ์ทรัพยากรชุมชน เช่น การหาหนอไม้ เห็ดโคน สมุนไพร เช่น กลอย น้ำผึ้งป่า ไม้ฝาง เป็นต้น จากพื้นที่ชุมชน เพื่อเพิ่มมูลค่า โดยการอยู่ร่วมกันอย่างพึ่งพาอาศัยทรัพยากรธรรมชาติอย่างยั่งยืน 2.มุมมองและแนวทางการออมทั้งที่เป็นตัวเงินและไม่เป็นตัวเงินของชุมชนที่จะทำต่อไป	
๘	การถ่ายทอดองค์ความรู้ด้านวิสาหกิจเพื่อสังคม (Social Enterprise, SE) และการบริหารตลาดออนไลน์	1. เกิดการให้องค์ความรู้ และเสนอแนวทางประโยชน์ข้อดี ข้อกำหนดของการรวมกลุ่มและการทำงานร่วมกันแบบขยายเครือข่ายกลุ่มวิสาหกิจและหน่วยงานในพื้นที่เพื่อให้เกิดประโยชน์และการพัฒนาแบบพึ่งพาอาศัยกันของชุมชนในพื้นที่	

ปีที่ 2			
๑	การพัฒนาศูนย์เทคโนโลยีเกษตรและนวัตกรรมของชุมชน	<ol style="list-style-type: none"> 1. เกิดลานวิถีชุมชนคนไทรโยค พักผ่อน หย่อนใจ ของครอบครัวเพื่อนบ้านในชุมชน 2. เกิดพื้นที่ค้าขายในชุมชนอำเภอไทรโยค บนถนนสาย 323 3. เกิดรายได้จากการบริหารจัดการพื้นที่ให้เช่า และการให้บริการเช่า/จ้าง กางเตนท์/โต๊ะขายสินค้า การจ้างงานในพื้นที่ เกิดเศรษฐกิจหมุนเวียนในชุมชนในหลายมิติ เช่น การจ้างงาน การซื้อวัตถุดิบทางการเกษตร การซื้อผลิตภัณฑ์แปรรูป 	<p>1. มีการลงทุนเริ่มต้นสูง เช่น ค่าใช้จ่ายเรื่อง เตนท์ โต๊ะ ค่าจ้างแรงงาน ค่าจ้างจัดเครื่องเสียง ไฟฟ้าดนตรี เป็นต้น/เสนอแนะให้เริ่มจัดกิจกรรมต่อเนื่องและค้นหาวิธีการดึงดูดลูกค้าทั้งในและนอกพื้นที่</p>
๒	การยกระดับคุณค่าและภาพลักษณ์ผลิตภัณฑ์และ/หรือบริการของชุมชน	<ol style="list-style-type: none"> 1. เกิดการสร้างแบรนด์ของ ลานวิถีชุมชนคนไทรโยคให้เป็นที่รู้จัก 2. เกิดการค้นหาและสร้างผลิตภัณฑ์ใหม่ ๆ ที่ เป็นความต้องการของชุมชน การผลิตน้ำดื่มของชุมชน 3. เกิดการเริ่มและพัฒนาการบริหารจัดการรายรับรายจ่าย เป็นต้น 	<p>1. การประชาสัมพันธ์ยังไม่ทั่วถึง / ให้เสริมการประชาสัมพันธ์ให้หลากหลายตรงกับกลุ่มลูกค้า</p>
๓	การติดตามและประเมินการดำเนินงานตามมาตรฐานสุขอนามัยของตลาดชุมชน มาตรฐานการจัดการของเสียและสิ่งแวดล้อม และการพัฒนาการมีจิตใจในการให้บริการที่ดี (Service Mind) ของตลาดชุมชน	<ol style="list-style-type: none"> 1. เกิดการนำองค์ความรู้ไปใช้จริง ในการจัดกิจกรรม ลานวิถีชุมชนคนไทรโยค ทุกวันอาทิตย์ เวลา 15.00-21.00 น. เปิด 2 สัปดาห์ ต่อครั้ง 2. นำการประเมินผลมาใช้เพื่อพัฒนา ในการจัดกิจกรรม ลานวิถีชุมชนคนไทรโยค อย่างมีส่วนร่วม 	<p>ร้านค้าชุมชนรายใหม่ที่เพิ่งเริ่มเข้ามาร่วมกิจกรรมครั้งแรกยังขาดความเข้าใจในกฎระเบียบของกลุ่ม เช่น การบริหารจัดการขยะ ความเป็นวิถีชุมชนของตลาด เป็นต้น</p>
๔	การพัฒนาตลาดชุมชนให้เป็นแหล่งเรียนรู้ตามแนวทาง STEAM ศึกษาของโรงเรียน	<ol style="list-style-type: none"> 1. เกิดการนำองค์ความรู้ไปใช้จริง ในการจัดกิจกรรม ลานวิถีชุมชนคนไทรโยค ทุกวันอาทิตย์ เวลา 15.00-21.00 น. เปิด 2 สัปดาห์ ต่อครั้ง 2. นำการพัฒนาการแลกเปลี่ยน เรียนรู้มาใช้เพื่อพัฒนา ในการจัดกิจกรรม ลานวิถีชุมชนคนไทรโยคอย่างมีส่วนร่วม 	<p>ยังขาดการมีส่วนร่วมของโรงเรียนในพื้นที่ ควรกระตุ้นออกแบบให้เกิดการมีส่วนร่วมของ โรงเรียนในพื้นที่ เช่น การประกวด หรือ การเชิญการ</p>

			แสดงผลงานดีเด่น ของโรงเรียน เป็นต้น
๕	การพัฒนาตลาดชุมชนให้เป็น แหล่งเรียนรู้ตามแนวทางสห วิทยาการในระดับอุดมศึกษา	1. เกิดการนำองค์ความรู้ไปใช้จริง ในการจัดกิจกรรม ลานวิถีชุมชนคนไทร โยค ทุกวันอาทิตย์ เวลา 15.00-21.00 น. เปิด 2 สัปดาห์ ต่อครั้ง 2.สร้างการมีส่วนร่วม และนำการพัฒนาการแลกเปลี่ยน เรียนรู้มาใช้เพื่อ พัฒนาการศึกษาและการจัดกิจกรรม ลานวิถีชุมชนคนไทรโยค อย่างมีส่วน ร่วม	
๖	การสร้างเครือข่ายชุมชนและ การศึกษาดูงาน	1.เกิดการเชื่อมโยง กลุ่มวิสาหกิจชุมชน เครือข่ายร้านค้าชุมชน อบต. มหาวิทยาลัย โรงเรียน กลุ่มชมรมผู้สูงอายุ เป็นต้น 2.เกิดการแลกเปลี่ยนเรียนรู้ เพื่อการเตรียมความพร้อมการจัดลานวิถี ชุมชนคนไทรโยค	ค้นหาเครือขาย ประชาสัมพันธ์ สร้าง การรับรู้ เพื่อขยาย ฐานลูกค้าและการมี ส่วนร่วมในกิจกรรมที่ หลากหลายเพิ่มขึ้น

17.ประโยชน์ที่ได้รับจากการดำเนินโครงการ

- 1) กลุ่มเป้าหมายมีความมั่นใจเพิ่มขึ้นในการพัฒนาชุมชน เมื่อมีมหาวิทยาลัยมหิดล วิทยาเขตกาญจนบุรี
ได้รับทุนจาก สป.อว. เพื่อให้ดำเนินการเป็นกลไกในการขับเคลื่อนชุมชนอย่างต่อเนื่อง
- 2) ทีมคณาจารย์จาก มหาวิทยาลัยมหิดล วิทยาเขตกาญจนบุรี มีทุนเพื่อให้เกิดการขับเคลื่อนงานที่
ตอบสนองนโยบายของมหาวิทยาลัยและนโยบายจังหวัดและประเทศ
- 3)หน่วยงานในพื้นที่ที่มีความมั่นใจเพิ่มขึ้นในการพัฒนาชุมชน อย่างบูรณาการเมื่อมีมหาวิทยาลัยมหิดล วิทยาเขต
กาญจนบุรี ได้รับทุนจาก สป.อว. เพื่อให้ดำเนินการเป็นกลไกในการขับเคลื่อนชุมชนอย่างต่อเนื่อง

18. การเผยแพร่ประชาสัมพันธ์โครงการ:

การจัดกิจกรรมหรือการเผยแพร่ประชาสัมพันธ์โครงการในรูปแบบต่างๆเช่น แผ่นพับ บ้ายประชาสัมพันธ์
จดหมายข่าว วารสาร และสื่ออื่นใด **ต้องมีข้อความและสัญลักษณ์ของกระทรวงการอุดมศึกษา วิทยาศาสตร์ วิจัย
และนวัตกรรม** ซึ่งเป็นผู้ให้การสนับสนุนงบประมาณปรากฏทุกครั้ง และโครงการยินดีให้ความร่วมมือเข้าร่วม จัด
แสดงผลงานในกิจกรรมต่างๆ ตามที่ สป.อว. ร้องขอ พร้อมทั้งทำตามหลักเกณฑ์และเงื่อนไขที่ระบุในคู่มือการ
ดำเนินงานฯ ทุกประการ

.....
(ผู้ช่วยศาสตราจารย์ ดร.นงนุช สังข์อยู่ฤทธิ์)

ผู้เสนอโครงการ

ตำแหน่ง**ผู้ช่วยรองอธิการบดี ด้านบริการสังคมและชุมชนสัมพันธ์
มหาวิทยาลัยมหิดล วิทยาเขตกาญจนบุรี



แบบสำรวจข้อมูลความต้องการของชุมชน/หมู่บ้าน
แพลตฟอร์มบ่มเพาะหมู่บ้านวิทยาศาสตร์ (SCI) ประจำปีงบประมาณ 2567

เรื่อง ขอเข้าร่วมแพลตฟอร์มบ่มเพาะหมู่บ้านวิทยาศาสตร์ (SCI)

เรียน ปลัดกระทรวงการอุดมศึกษา วิทยาศาสตร์ วิจัยและนวัตกรรม

สิ่งที่ส่งมาด้วย รายชื่อ/ที่อยู่ของสมาชิกในหมู่บ้าน/ชุมชนที่เข้าร่วมโครงการ

ด้วยข้าพเจ้า นายดิณณภพ ไตรรัตน์ชัยกุล ตำแหน่งในหมู่บ้าน ผู้ใหญ่บ้านหมู่ 9 บ้านไตรรัตน์ ตำบลลุ่มสุม อำเภอยะโยคี จังหวัดกาญจนบุรี และสมาชิก 52 คน มีความต้องการจะนำความรู้ทางด้านวิทยาศาสตร์ เทคโนโลยีและนวัตกรรม ไปแก้ปัญหาและพัฒนาชุมชน/หมู่บ้าน ดังนี้

1. เพิ่มช่องทางการหารายได้ของชุมชนทั้งด้านเกษตรกรรม การใช้ประโยชน์จากทรัพยากรชีวภาพในพื้นที่ การพัฒนาผลิตภัณฑ์ของวิสาหกิจชุมชน และการบริหารจัดการตลาดชุมชน
2. การรวมกลุ่มบริหารจัดการธุรกิจและพื้นที่เรียนรู้ของชุมชนผ่านระบบตลาดโดยความร่วมมือระหว่าง ชุมชน โรงเรียน วัด และมหาวิทยาลัยในพื้นที่
3. วางโครงสร้างการบริหารจัดการตลาดของชุมชน ร่วมกับภาครัฐ และภาคเอกชนให้เกิดการพึ่งพาตนเองได้ในชุมชนอย่างยั่งยืน

ทั้งนี้ทางหมู่บ้าน/ชุมชน/กลุ่ม ได้ ประสานงานในเบื้องต้นกับหน่วยงานในท้องถิ่น ที่จะร่วมสนับสนุนฯ ในการดำเนินการ หากได้รับการคัดเลือกให้เข้าร่วมโครงการ ดังนี้

1. อำเภอยะโยคี ชื่อผู้ประสานงาน นายเนรมิต เหลืองอร่ามฟ้า
2. องค์การบริหารส่วนตำบลลุ่มสุม ชื่อผู้ประสานงาน นายอนุกุล วงศ์รินทร์
3. สำนักงานพัฒนาชุมชนอำเภอยะโยคี ชื่อผู้ประสานงาน นายศุภกรณ์ แนนไฮสง
4. ธนาคารเพื่อการเกษตรและสหกรณ์การเกษตร
สาขาน้ำตาลทรายน้อย ชื่อผู้ประสานงาน นางปานิสรา ผิวนวล

จึงเรียนมาเพื่อโปรดพิจารณาด้วย จักเป็นพระคุณยิ่ง

.....
(ผู้ช่วยศาสตราจารย์ ดร.นงนุช สังข์อยู่)

ผู้เสนอโครงการ (โทร.0836356441)

ตำแหน่ง**ผู้ช่วยรองอธิการบดี ด้านบริการสังคมและชุมชนสัมพันธ์

มหาวิทยาลัยมหิดล วิทยาเขตกาญจนบุรี

(** ตำแหน่งในสถาบันการศึกษา)

ขอแสดงความนับถือ

.....
(ดิณณภพ ไตรรัตน์ชัยกุล)

อีเมลประธานกลุ่ม/ผู้นำชุมชนของผู้เสนอ โทร 064-9545965

หมายเหตุ

๑. กรุณาแนบรายชื่อผู้เข้าร่วมโครงการพร้อมระบุอาชีพของทุกคนที่เข้าร่วมและต้องไม่ต่ำกว่า 50 คนต่อชุมชน/หมู่บ้าน

๒. ต้องแสดงแบบแบบสำรวจข้อมูลความต้องการของชุมชน/หมู่บ้าน(SCI) ทุกปีที่เสนอโครงการ

รายชื่อผู้เข้าร่วมโครงการ

ลำดับที่	ชื่อ/สกุล	ที่อยู่ (หมู่ที่/ตำบล/ อำเภอ/จังหวัด)	อาชีพ	รายได้ปัจจุบันต่อปี
1.	นายดิณณภพ ไตรรัตน์ชัยกุล			
2.	นางประทุมทิพย์ อยู่สำราญ			
3.	นายสุชาติ ฉิมพระบุตร			
4.	นางสายฝน ฮอสุวรรณ			
5.	นางพิมพ์มา บุญสำเร็จ			
6.	นายวสันต์ ทาวหาญ			
7.	นางวรรณุช ฉิมพระบุตร			
8.	น.ส.วาสนา ศิลากุล			
9.	นางดวงกมล เกษร			
10.	นางเตี้ย แหวนอ่อน			
11.	นายอนงค์ แหวนอ่อน			
12.	น.ส.มณี สิริ			
13.	น.ส.สาริณี บ่อบัวทอง			
14.	นายวิวัฒน์ ฉิมพระบุตร			
15.	นางจันทร์เพ็ญ นิ่งแดง			
16.	นางสมร ฉ่ำบุญรอด			
17.	น.ส.น้ำทิพย์ กระแสโสม			
18.	นายอุบล เผาผาง			
19.	นายวินัย ฉิมพระบุตร			
20.	นายเจษฎา วงศ์ภักดี			

ลำดับที่	ชื่อ/สกุล	ที่อยู่ (หมู่ที่/ตำบล/ อำเภอ/จังหวัด)	อาชีพ	รายได้ปัจจุบันต่อปี
21.	น.ส.กาญจนา มาศรี			
22.	น.ส.ลักขณา เกิดโภาค			
23.	น.ส.ศิริกาญจน์ ผิวอ่อนดี			
24.	น.ส.ศุณิสา แอบเสมา			
25.	นายเดียง เกษร			
26.	น.ส.ทับทิม วงศ์ภักดี			
27.	น.ส.กาญจนา แอมเสมา			
28.	นางอุไรวรรณ เชียงฝุง			
29.	นายบุญช่วย เชียงฝุง			
30.	นายบุญเขต ทรงอุบล			
31.	นางขวัญเมือง แอมเสมา			
32.	น.ส.ชนิษฐา เกิดโภาค			
33.	นางเสาวณี แอบเสมา			
34.	นางพงษ์นภา ฝอยทอง			
35.	นางเจริญ รอดเล็ก			
36.	นางวาสนา ใจซื่อ			
37.	นางพิมพ์ภา ราศรี			
38.	นางไสว ตั้งแก้ว			
39.	นางมาลินี ศรีบุญตา			
40.	นางขวัญเรือน แอบเสมา			
41.	น.ส.ศศิวิมล สมจินดา			
42.	นางสกลพร สังข์คุ้ม			

ลำดับที่	ชื่อ/สกุล	ที่อยู่ (หมู่ที่/ตำบล/ อำเภอ/จังหวัด)	อาชีพ	รายได้ปัจจุบันต่อปี
43.	นางน้ำอ้อย ล้าเลิศ			
44.	นายอนุ แอบเสมา			
45.	นายศิรินทร จันทร์ที			
46.	นางวรัญญา นิ่งแตง			
47.	นายภูซงค์ เขียววงศ์			
48.	นางกนกอร เหตุลอย			
49.	น.ส.สมศรี ดาวเรือง			
50.	นายปิยวัฒน์ พุฒเอก			
51.	นางสุพิณ เพิ่มสุข			
52.	นายสุเทพ หาวหาญ			