



แบบฟอร์มข้อเสนอโครงการเพื่อขอรับการสนับสนุนงบประมาณ
การส่งเสริมการนำวิทยาศาสตร์ เทคโนโลยีและนวัตกรรม เพื่อเพิ่มศักยภาพการผลิตและเศรษฐกิจชุมชน
ประจำปีงบประมาณ พ.ศ. 2566

แพลตฟอร์มบริการให้คำปรึกษาและข้อมูลเทคโนโลยี
Technology Consulting Service : TCS

แพลตฟอร์มบริการให้คำปรึกษาและข้อมูลเทคโนโลยี (Technology Consulting Service : TCS) มุ่งเน้นการบริหารจัดการเครือข่ายคลินิกเทคโนโลยี ไปสู่เครือข่ายการพัฒนาเศรษฐกิจชุมชน(Partnership) ด้วยกระบวนการมีส่วนร่วม (Participatory) ของคลินิกเทคโนโลยีเครือข่ายทั่วประเทศ เพิ่มประสิทธิภาพการให้บริการคำปรึกษาและข้อมูลเทคโนโลยีให้กับกลุ่มเป้าหมายในพื้นที่รับผิดชอบ ให้ผู้รับบริการได้ประโยชน์สูงสุด มีความพึงพอใจต่อการให้บริการ และสร้างความร่วมมือในการแลกเปลี่ยนองค์ความรู้ด้านวิทยาศาสตร์ เทคโนโลยีและนวัตกรรมระหว่างเครือข่ายคลินิกเทคโนโลยีทั่วประเทศ

1. ชื่อหน่วยงาน : คลินิกเทคโนโลยี มหาวิทยาลัยราชภัฏกาญจนบุรี
2. ชื่อโครงการ : การให้บริการคำปรึกษาและข้อมูลเทคโนโลยี (Technology Consulting Service : TCS)
3. ผู้รับผิดชอบและหรือผู้ร่วมรับผิดชอบ :

รายชื่อผู้ร่วมโครงการ ระบุชื่อ นามสกุล ตำแหน่ง เบอร์ โทร อีเมล	หน้าที่รับผิดชอบ ในโครงการ ¹	องค์ความรู้/เทคโนโลยี/ นวัตกรรมที่รับผิดชอบใน โครงการ	ประสบการณ์ทำงานที่ เกี่ยวข้องกับโครงการ ²
ผศ.ดร.พจนีย์ สุขขาวนา อธิการบดี มหาวิทยาลัยราชภัฏ กาญจนบุรี โทรศัพท์ 034-534059-60 ต่อ 100 e-mail: photjanee@kru.ac.th	ผู้อำนวยการคลินิก เทคโนโลยี	มีหน้าที่ให้นโยบาย แนวทางในการดำเนินงาน และบริหารจัดการ	
ดร.ปิยะพร พิทักษ์ตันสกุล ผู้อำนวยการสถาบันวิจัยและพัฒนา โทรศัพท์ 092-474-6660 e-mail: ppiyaporn@kru.ac.th	รองผู้อำนวยการ คลินิกเทคโนโลยี	มีหน้าที่ให้นโยบาย แนวทางในการดำเนินงาน และบริหารจัดการ	
นางสาววรัญฐิยา ไชยลา ผู้จัดการคลินิกเทคโนโลยี โทรศัพท์ 085-822-0102 e-mail: krubi_50@hotmail.com	ผู้จัดการคลินิก เทคโนโลยี	มีหน้าที่ดำเนินการ ประสานงานภายใน สถาบันการศึกษาและ กระทรวงการอุดมศึกษา ที่เกี่ยวข้องกับการ ดำเนินงานคลินิกเทคโนโลยี และการดำเนินงาน รวมทั้ง การบริหารจัดการทางด้าน การเงิน งบประมาณ การ	

รายชื่อผู้ร่วมโครงการ ระบุชื่อ นามสกุล ตำแหน่ง เบอร์ โทร อีเมล	หน้าที่รับผิดชอบ ในโครงการ ¹	องค์ความรู้/เทคโนโลยี/ นวัตกรรมที่รับผิดชอบใน โครงการ	ประสบการณ์ทำงานที่ เกี่ยวข้องกับโครงการ ²
		ติดตาม ประเมินผลและ รายงานผล	
นางสาวนัฐสินี รสจันทร์ ผู้ประสานงานคลินิกเทคโนโลยี โทรศัพท์ 064-952-6523 e-mail: nudsarin@kru.ac.th	ผู้ประสานงาน คลินิกเทคโนโลยี	มีหน้าที่ดำเนินการ ประสานงานภายใน สถาบันการศึกษาและ กระทรวงการอุดมศึกษาฯ ที่เกี่ยวข้องกับการ ดำเนินงานคลินิกเทคโนโลยี และการดำเนินงาน รวมทั้ง การบริหารจัดการทางด้าน การเงิน งบประมาณ การ ติดตาม ประเมินผลและ รายงานผล	
ผศ.ณัฐนิชา ทวีแสง อาจารย์ประจำสาขาวิทยาศาสตร์ และเทคโนโลยีการอาหาร โทรศัพท์ 098-315-9036 e-mail: natnicha@kru.ac.th	ผู้เชี่ยวชาญด้าน เทคโนโลยีการแปรรูป อาหาร	มีหน้าที่ในการลงพื้นที่ตาม กลุ่มเป้าหมายเพื่อให้ คำปรึกษาแนะนำ พร้อมทั้ง ถ่ายทอดเทคโนโลยี องค์ ความรู้ และนวัตกรรมจาก มหาวิทยาลัยสู่ภายนอก	เป็นที่ปรึกษาด้านการแปร รูป พัฒนาผลิตภัณฑ์ และ การยืดอายุการเก็บรักษา อาหารให้กับคลินิก เทคโนโลยี มหาวิทยาลัย ราชภัฏกาญจนบุรี ปี 2563 - ปัจจุบัน
อ.สุวิมล กะตากุล เรเกอร์ส อาจารย์ประจำสาขาวิทยาศาสตร์ และเทคโนโลยีการอาหาร โทรศัพท์ 086-953-3942 e-mail: skatakul@kru.ac.th	ผู้เชี่ยวชาญด้าน เทคโนโลยีการแปรรูป อาหาร	มีหน้าที่ในการลงพื้นที่ตาม กลุ่มเป้าหมายเพื่อให้ คำปรึกษาแนะนำ พร้อมทั้ง ถ่ายทอดเทคโนโลยี องค์ ความรู้ และนวัตกรรมจาก มหาวิทยาลัยสู่ภายนอก	เป็นที่ปรึกษาด้านการแปร รูป พัฒนาผลิตภัณฑ์ และ การยืดอายุการเก็บรักษา อาหารให้กับคลินิก เทคโนโลยี มหาวิทยาลัย ราชภัฏกาญจนบุรี ปี 2563 - ปัจจุบัน
อ.กัญญา ภัทรกุลอมร อาจารย์ประจำสาขาเกษตรศาสตร์ ศึกษา โทรศัพท์ 086-383-8123 e-mail: kanya.p@kru.ac.th	ผู้เชี่ยวชาญด้าน การออกแบบ ลวดลายและ พัฒนาผลิตภัณฑ์ ผ้า	มีหน้าที่ในการลงพื้นที่ตาม กลุ่มเป้าหมายเพื่อให้ คำปรึกษาแนะนำ พร้อมทั้ง ถ่ายทอดเทคโนโลยี องค์ ความรู้ และนวัตกรรมจาก มหาวิทยาลัยสู่ภายนอก	เป็นที่ปรึกษาด้านการ พัฒนาผลิตภัณฑ์สิ่งทอ การ ทำสีย้อมจากธรรมชาติ และ การออกแบบและพัฒนา ลวดลายให้กับคลินิก เทคโนโลยี มหาวิทยาลัย ราชภัฏกาญจนบุรี ปี 2563 - ปัจจุบัน
นายชัยรัตน์ จิตตสินนวา	ผู้เชี่ยวชาญด้าน เคมีและสี ธรรมชาติ	มีหน้าที่ในการลงพื้นที่ตาม กลุ่มเป้าหมายเพื่อให้ คำปรึกษาแนะนำ พร้อมทั้ง ถ่ายทอดเทคโนโลยี องค์	เป็นที่ปรึกษาด้านการ พัฒนาผลิตภัณฑ์สิ่งทอ การ ทำสีย้อมจากธรรมชาติ และ การจดทรัพย์สินทางปัญญา ให้กับคลินิกเทคโนโลยี

รายชื่อผู้ร่วมโครงการ ระบุชื่อ นามสกุล ตำแหน่ง เบอร์ โทร อีเมล	หน้าที่รับผิดชอบ ในโครงการ ¹	องค์ความรู้/เทคโนโลยี/ นวัตกรรมที่รับผิดชอบใน โครงการ	ประสบการณ์ทำงานที่ เกี่ยวข้องกับโครงการ ²
		ความรู้ และนวัตกรรมสู่ ภายนอก	มหาวิทยาลัยราชภัฏ กาญจนบุรี ปี 2563 - ปัจจุบัน
อ.กัลยาภรณ์ จันตรี อาจารย์ประจำสาขาวิทยาศาสตร์ เครื่องสำอางและความงาม โทรศัพท์ 081-880-9161 e-mail:kung9161@hotmail.com	ผู้เชี่ยวชาญด้าน เคมีและผลิตภัณฑ์ เครื่องสำอาง	มีหน้าที่ในการลงพื้นที่ตาม กลุ่มเป้าหมายเพื่อให้ คำปรึกษาแนะนำ พร้อมทั้ง ถ่ายทอดเทคโนโลยี องค์ ความรู้ และนวัตกรรมจาก มหาวิทยาลัยสู่ภายนอก	เป็นที่ปรึกษาด้านเคมี และ การพัฒนาสูตรและ ผลิตภัณฑ์เครื่องสำอาง ให้กับคลินิกเทคโนโลยี มหาวิทยาลัยราชภัฏ กาญจนบุรี ปี 2564 - ปัจจุบัน
ดร.ปิยะพร พิทักษ์ตันสกุล อาจารย์ประจำคณะวิทยาศาสตร์ และเทคโนโลยี โทรศัพท์ 092-474-6660 e-mail: ppiyaporn@kru.ac.th	ผู้เชี่ยวชาญด้าน การบริหารจัดการ ไม้ผลและสินค้า ทางการเกษตร	มีหน้าที่ในการลงพื้นที่ตาม กลุ่มเป้าหมายเพื่อให้ คำปรึกษาแนะนำ พร้อมทั้ง ถ่ายทอดเทคโนโลยี องค์ ความรู้ และนวัตกรรมจาก มหาวิทยาลัยสู่ภายนอก	มีความเชี่ยวชาญด้านการ บริหารจัดการผลผลิต ทางการเกษตร
อ.จิราพร โพธิ์งาม อาจารย์ประจำสาขาเทคโนโลยี เกษตรสมัยใหม่เพื่อการจัดการพืช โทรศัพท์ 081-771-8239 e-mail: jiraporn@kru.ac.th	ผู้เชี่ยวชาญด้าน เกษตรและการ ควบคุมแมลง ศัตรูพืช	มีหน้าที่ในการลงพื้นที่ตาม กลุ่มเป้าหมายเพื่อให้ คำปรึกษาแนะนำ พร้อมทั้ง ถ่ายทอดเทคโนโลยี องค์ ความรู้ และนวัตกรรมจาก มหาวิทยาลัยสู่ภายนอก	มีความเชี่ยวชาญด้านการ บริหารจัดการศัตรูพืช

4. **ลักษณะโครงการ** : โปรดใส่เครื่องหมาย ✓ ใน ที่ต้องการ

เป็นโครงการต่อเนื่อง (เริ่มดำเนินการปี 2563.)

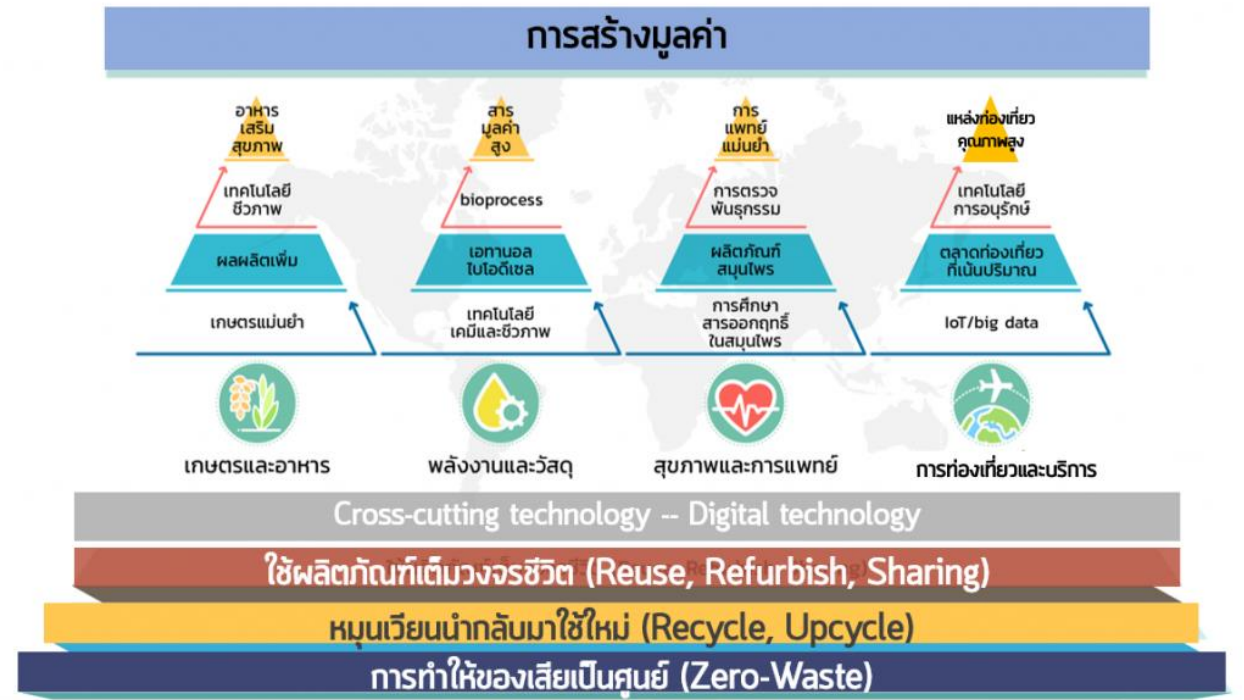
เป็นโครงการใหม่

5. **หลักการและเหตุผล** :

ตามที่มหาวิทยาลัยราชภัฏกาญจนบุรี ได้มีบันทึกข้อตกลงความร่วมมือเครือข่ายถ่ายทอดเทคโนโลยี “คลินิกเทคโนโลยี” กับกระทรวงวิทยาศาสตร์และเทคโนโลยี เมื่อวันที่ ๒๙ มีนาคม พ.ศ. ๒๕๖๒ โดยมีวัตถุประสงค์ เพื่อนำเทคโนโลยีที่เป็นผลงานวิจัยและพัฒนา ถ่ายทอดและแพร่กระจายสู่ชุมชนในทุกภูมิภาค รวมทั้งร่วมกันสร้างความเชื่อมโยงเครือข่ายการถ่ายทอดเทคโนโลยีให้เป็นกระบวนการบริหารจัดการที่มีประสิทธิภาพ กอปรกับมหาวิทยาลัยราชภัฏกาญจนบุรีมีคณาจารย์และนักวิจัยที่มีองค์ความรู้หลากหลายสาขาวิชาทั้งในกลุ่มวิทยาศาสตร์ กลุ่มอาหาร โภชนาการและสุขภาพ กลุ่มวิทยาศาสตร์เกษตรและเทคโนโลยีชีวภาพ กลุ่มพัฒนาและแปรรูปผลิตภัณฑ์ กลุ่มซอฟต์แวร์และอิเล็กทรอนิกส์ กลุ่มเทคโนโลยีสารสนเทศ กลุ่มวัฒนธรรมและศิลปกรรม กลุ่มภาษา กลุ่มการเงินและการบัญชี กลุ่มการตลาดและพฤติกรรมผู้บริโภค กลุ่มการผลิตสื่อโฆษณาประชาสัมพันธ์ การสร้างแบรนด์ การออกแบบบรรจุภัณฑ์ กลุ่มอุตสาหกรรมบริการ กลุ่มท่องเที่ยวเชิงอนุรักษ์สิ่งแวดล้อม กลุ่มโลจิสติกส์และห่วงโซ่คุณค่า กลุ่มพลังงานโซลาร์เซลล์ ด้านยานยนต์ ความปลอดภัย และอาชีพ-อนามัย ที่จะช่วยขับเคลื่อนการดำเนินงานของคลินิกเทคโนโลยีให้บรรลุเป้าประสงค์ในการถ่ายทอดเทคโนโลยี องค์ความรู้ นวัตกรรม และ

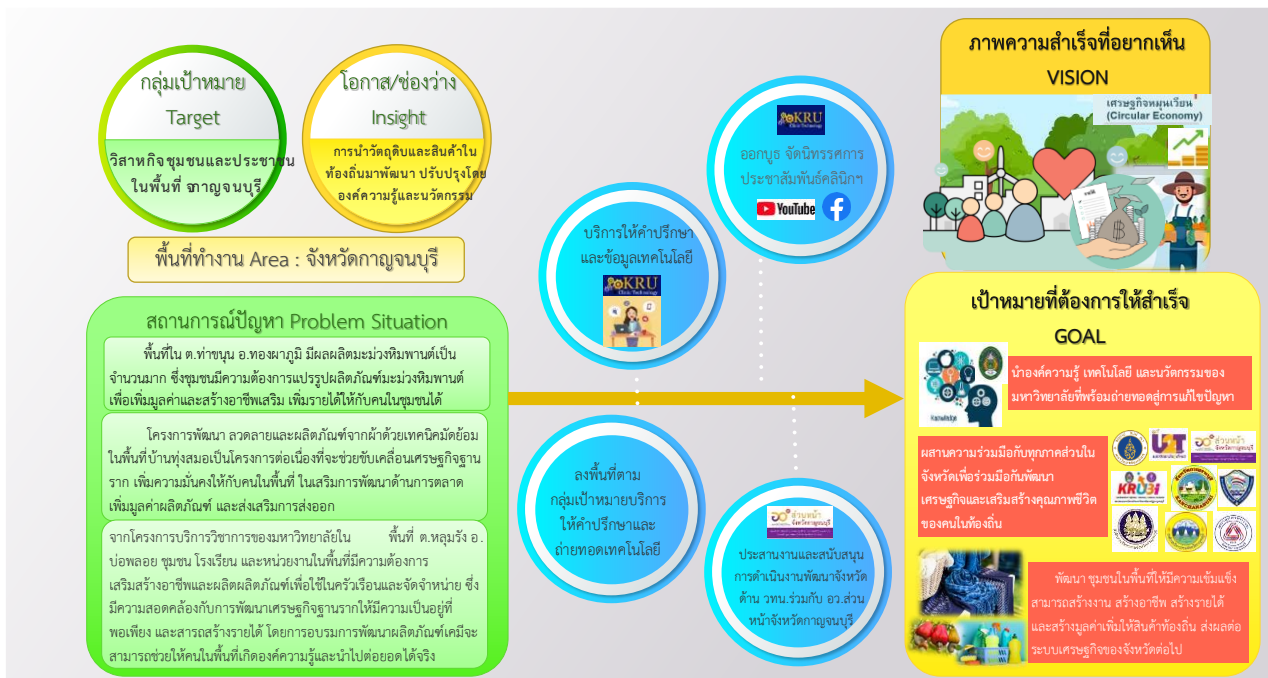
ผลงานวิจัยไปสู่ชุมชน ผู้ประกอบการ ผู้ที่สนใจทั่วไป และมหาวิทยาลัยราชภัฏกาญจนบุรีได้เล็งเห็นความสำคัญของการนำองค์ความรู้ เทคโนโลยี และนวัตกรรมที่มีอยู่ภายในมหาวิทยาลัยถ่ายทอดผ่านการดำเนินงานของคลินิกเทคโนโลยีไปสู่ชุมชน โดยได้จัดทำโครงการบริการให้คำปรึกษาและข้อมูลเทคโนโลยี (Technology Consulting Service Platform : TCS) เพื่อให้บริการคำปรึกษาและข้อมูลเทคโนโลยีแก่ผู้ประกอบการในเขตพื้นที่จังหวัดกาญจนบุรี นำไปสู่การแก้ไขปัญหาด้วยวิทยาศาสตร์ เทคโนโลยีและนวัตกรรม และบรรลุตามวัตถุประสงค์ของโครงการ ในการเป็นแหล่งข้อมูลทางเทคโนโลยีและนำเทคโนโลยีมาถ่ายทอดไปสู่ชุมชน ผลักดันให้เกิดการพัฒนาเศรษฐกิจและเสริมสร้างคุณภาพชีวิตในท้องถิ่นให้ดียิ่งขึ้นต่อไป และตามที่กระทรวงการอุดมศึกษา วิทยาศาสตร์ วิจัยและนวัตกรรมได้จัดตั้ง “หน่วยปฏิบัติการส่วนหน้าของกระทรวงการอุดมศึกษา วิทยาศาสตร์ วิจัยและนวัตกรรมในการสนับสนุนการพัฒนาจังหวัดเพื่อขับเคลื่อนไทยไปด้วยกัน (อว.ส่วนหน้า)” โดยมหาวิทยาลัยราชภัฏกาญจนบุรีเป็นหน่วยปฏิบัติการส่วนหน้าประจำจังหวัดกาญจนบุรีและได้ดำเนินการขับเคลื่อนและสนับสนุนการพัฒนาจังหวัดเพื่อขับเคลื่อนไทยไปด้วยกัน โดยสร้างกลไกความเชื่อมโยง ประสานการดำเนินงานด้าน อววน. เพื่อเพิ่มขีดความสามารถในระดับจังหวัด ขับเคลื่อนแผนงาน/โครงการด้าน อววน. ในจังหวัด ให้สามารถดำเนินการได้อย่างเป็นรูปธรรม มีประสิทธิภาพ และประสิทธิผลอย่างต่อเนื่อง และได้มีการจัดประชุมคณะดำเนินงานเพื่อขับเคลื่อนการดำเนินงาน อว.ส่วนหน้าจังหวัดกาญจนบุรี มีการชี้แจงความเป็นมาและวัตถุประสงค์ หากทางจังหวัดและหน่วยงานทุกภาคส่วนต้องการใช้ทรัพยากรที่มีในมหาวิทยาลัยสามารถติดต่อประสานงานผ่านทาง อว.ส่วนหน้าจังหวัดกาญจนบุรีได้ทันที และหากต้องการขอใช้ข้อมูลของทางมหาวิทยาลัยมหิตลหรือหน่วยงานอื่นๆ ภายใต้การดำเนินการของกระทรวง อว. เช่น กรมวิทยาศาสตร์ กระทรวงวิทยาศาสตร์ เป็นต้น ทาง อว.ส่วนหน้าจังหวัดกาญจนบุรีจะเป็นผู้ประสานงานกลางเพื่อเป็นการบูรณาการงานร่วมกันและช่วยขับเคลื่อนการดำเนินงานให้เกิดความรวดเร็วและคล่องตัว ซึ่งสอดคล้องกับเป้าหมายสำคัญของท่านรัฐมนตรีที่มุ่งเน้นให้เกิดการทำงานร่วมกันในพื้นที่เพื่อให้เกิดการพัฒนาอย่างแท้จริง และมหาวิทยาลัยได้จัดเตรียมสถานที่เพื่อสามารถเข้ามาใช้บริการ อว.ส่วนหน้าจังหวัดกาญจนบุรี อยู่บริเวณอาคาร 9 ชั้น 1 เพื่อสามารถเข้าถึงง่าย และได้มีการจัดทำฐานข้อมูลความเชี่ยวชาญ เทคโนโลยี และนวัตกรรมร่วมกับทางคลินิกเทคโนโลยี มหาวิทยาลัยราชภัฏกาญจนบุรี เพื่อเป็นแหล่งสืบค้นข้อมูลทางอิเล็กทรอนิกส์ที่ประชาชนทั่วไป ผู้ประกอบการ หน่วยงานภาครัฐและภาคเอกชน สามารถเข้าถึงแหล่งข้อมูลได้ทุกที่ทุกเวลา

คลินิกเทคโนโลยี มหาวิทยาลัยราชภัฏกาญจนบุรี จึงได้เสนอขอรับงบประมาณสนับสนุนแพลตฟอร์มบริการให้คำปรึกษาและข้อมูลเทคโนโลยี (Technology Consulting Service : TCS) จากกระทรวงอุดมศึกษา วิทยาศาสตร์ วิจัยและนวัตกรรม ประจำปีงบประมาณ 2566 เพื่อให้บรรลุตามวัตถุประสงค์ของโครงการฯ ในการเป็นแหล่งข้อมูลทางเทคโนโลยีและนำเทคโนโลยีมาถ่ายทอดไปสู่ชุมชน ผลักดันให้เกิดการพัฒนาเศรษฐกิจและเสริมสร้างคุณภาพชีวิตในท้องถิ่นให้ดียิ่งขึ้นต่อไป โดยมุ่งเน้นการพัฒนาต่อยอดจากโครงการบริการวิชาการต่าง ๆ ของมหาวิทยาลัย เพื่อก่อให้เกิดความยั่งยืนเชิงพื้นที่ และบูรณาการงานสอดคล้องกับ BCG Economy Model ในการมุ่งเน้นการใช้ทรัพยากรที่มีในท้องถิ่นอย่างคุ้มค่าและคำนึงถึงการนำผลผลิตมาสร้างเป็นผลิตภัณฑ์มูลค่าสูงขึ้น และสามารถนำใช้ประโยชน์ให้มากที่สุด



ภาพจาก: BCG in Action : The New Sustainable Growth Engine (สอวช.)

- แนวทางการดำเนินงานของการบริการให้คำปรึกษาและข้อมูลทางเทคโนโลยีเพื่อชุมชนและผู้ประกอบการธุรกิจชุมชนเพื่อการเปลี่ยนแปลงที่ดีขึ้นด้านเศรษฐกิจ สังคม สุขภาพและสิ่งแวดล้อม



แผนภาพการดำเนินโครงการบริการให้คำปรึกษาและข้อมูลเทคโนโลยี

6. วัตถุประสงค์ :

- (1) เพื่อส่งเสริมให้เครือข่ายคลินิกเทคโนโลยีพัฒนาการให้บริการให้คำปรึกษาและการให้บริการข้อมูลเทคโนโลยีให้กับกลุ่มเป้าหมายในพื้นที่
- (2) เพื่อให้เครือข่ายคลินิกเทคโนโลยีบริหารจัดการเครือข่ายได้อย่างมีประสิทธิภาพ
- (3) เพื่อให้เครือข่ายคลินิกเทคโนโลยีทำงานประสาน เชื่อมโยงกับหน่วยงานต่าง ๆ ของ อว. ที่มีอยู่ในพื้นที่

7. **กลุ่มเป้าหมาย** : กลุ่มผู้ประกอบการ วิสาหกิจชุมชน OTOP SMEs และประชาชนทั่วไปในเขตพื้นที่จังหวัดกาญจนบุรี

8. **พื้นที่ดำเนินการ** :

ที่ตั้งของหน่วยงาน : หน่วยบ่มเพาะวิสาหกิจ มหาวิทยาลัยราชภัฏกาญจนบุรี 70 หมู่ที่ 4 ต.หนองบัว อ.เมือง จ.กาญจนบุรี 71190 โทรศัพท์ / โทรสาร 034-534096

- พื้นที่ที่จะไปให้บริการ :
- 1) กลุ่มชาวบ้านท่าขนุน ต.ท่าขนุน อ.ทองผาภูมิ จ.กาญจนบุรี
 - ด้านเทคโนโลยีการแปรรูปและพัฒนาผลิตภัณฑ์จากมะม่วงหิมพานต์
 - 2) กลุ่มชาวบ้านหลุมรั้ง ต.หลุมรั้ง อ.บ่อพลอย จ.กาญจนบุรี
 - ด้านเทคโนโลยีการพัฒนาผลิตภัณฑ์เคมีสำหรับใช้ในชีวิตประจำวันและเพื่อจัดจำหน่าย
 - 3) กลุ่มชาวบ้านเกาะสำโรง ต.เกาะสำโรง อ.เมือง จ.กาญจนบุรี
 - ด้านเทคโนโลยีการออกแบบลวดลายและพัฒนาผลิตภัณฑ์จากผ้าด้วยเทคนิคมัดย้อม
 - 4) กลุ่มผู้ปลูกกาแฟบ้านเขาโจด ต.เขาโจด อ.ศรีสวัสดิ์ จ.กาญจนบุรี
 - ด้านเทคโนโลยีการปลูกกาแฟและปรับปรุงดินสำหรับการปลูกและขยายพันธุ์

9. **ระยะเวลาดำเนินการ** : 1 ตุลาคม 2565 ถึง 30 กันยายน 2566

10. **การดำเนินโครงการ** :

10.1 กิจกรรมและวิธีดำเนินงาน ประกอบด้วย

กิจกรรม1) กิจกรรมการให้บริการคำปรึกษาและข้อมูลเทคโนโลยี

ช่องทาง/ วิธีการให้บริการ	คำปรึกษาด้านเทคโนโลยี ที่มีความเชี่ยวชาญ (ไม่น้อยกว่า 3 เรื่อง)	รายละเอียดเทคโนโลยี ที่จะให้บริการ (แบบย่อ)	เจ้าของเทคโนโลยี (ชื่อ/ที่อยู่/เบอร์โทรศัพท์/ อีเมล)
<input checked="" type="checkbox"/> โทรศัพท์ หมายเลข : 034-534096 วัน เวลาทำการ : .จ.ศ.เวลา 08.30 -.16.30 น. ชื่อเจ้าหน้าที่ : น.ส.วรัญญา ไชยผล <input checked="" type="checkbox"/> เว็บไซต์ : https://www.facebook.com/clinictchnology.kru/ <input checked="" type="checkbox"/> การบริการนอกสถานที่ : 1.ด้านเทคโนโลยีการแปรรูปและ พัฒนาผลิตภัณฑ์จากมะม่วงหิม พานต์ ณ กลุ่มชาวบ้านท่าขนุน ต. ท่าขนุน อ.ทองผาภูมิ จ.กาญจนบุรี 2.ด้านเทคโนโลยีการพัฒนา ผลิตภัณฑ์เคมีสำหรับใช้ใน ชีวิตประจำวันและเพื่อจัดจำหน่าย ณ กลุ่มชาวบ้านหลุมรั้ง ต.หลุมรั้ง อ.บ่อพลอย จ.กาญจนบุรี 3.ด้านเทคโนโลยีการออกแบบ ลวดลายและพัฒนาผลิตภัณฑ์จาก	1. ด้านเทคโนโลยีการแปรรูป และพัฒนาผลิตภัณฑ์จาก มะม่วงหิมพานต์	ให้คำปรึกษาด้านการแปรรูป และออกแบบบรรจุภัณฑ์ ผลิตภัณฑ์จากมะม่วงหิม พานต์ เพื่อใช้ในการบริโภค และจัดจำหน่าย ที่ปลอดภัย ตามมาตรฐาน	1.ศ.ณัฐนิชา ทวีแสง 2.อ.สุวิมล กะตากุล เร เกอร์ส โทร. 098-3159036, 061- 6623249 อีเมล: natnicha@kru.ac.th
	2. ด้านเทคโนโลยีการพัฒนา ผลิตภัณฑ์เคมีสำหรับใช้ใน ชีวิตประจำวันและเพื่อจัด จำหน่าย	ให้คำปรึกษาด้านการพัฒนา ผลิตภัณฑ์เคมีสำหรับใช้ใน ชีวิตประจำวันและเพื่อจัด จำหน่าย ที่ปลอดภัยตาม มาตรฐาน	1.อ.กัญญากร จันทร์ 2.อ.สุวิมล กะตากุล เร เกอร์ส โทร. 081-880-9161 อีเมล: kung9161@hotmail.com
	3. ด้านเทคโนโลยีการ ออกแบบลวดลายและพัฒนา ผลิตภัณฑ์จากผ้าด้วยเทคนิค มัดย้อม (ต่อเนื่อง)	ให้คำปรึกษาด้านการ ออกแบบลวดลายและพัฒนา ผลิตภัณฑ์จากผ้าด้วยเทคนิค มัดย้อมด้วยสีธรรมชาติและสี เคมี รวมถึงขั้นตอน เทคนิค กระบวนการในการมัดย้อม ให้ได้ลายหลากหลาย และมี สีสดใสสวยงาม	1.อ.กัญญา ภัทรกุลอมร 2.นายชัยรัตน์ จิตตสินนา โทร. 089-1788125 อีเมล : omegamong @gmail.com

ผู้ด้วยเทคนิคมัลติย้อม ณ.กลุ่ม ชาวบ้านเกาะสำโรง ต.เกาะสำโรง อ.เมือง จ.กาญจนบุรี 4.ด้านเทคโนโลยีการปลูกกาแฟ และปรับปรุงดินสำหรับการปลูก และขยายพันธุ์ ณ.กลุ่มผู้ปลูกกาแฟ เขาโจด ต.เขาโจด อ.ศรีสวัสดิ์ จ. กาญจนบุรี <input checked="" type="checkbox"/> การประชาสัมพันธ์ช่องทางการ รับบริการ (โปรดระบุ) : 1. ประชาสัมพันธ์ผ่านทางเว็บไซต์ มหาวิทยาลัย. www.kru.ac.th 2. ประชาสัมพันธ์ผ่านทางสื่อ ประชาสัมพันธ์ออนไลน์ https://www.facebook.com/ clinictechnology.kru/ 3. บริการให้คำปรึกษาและ ประชาสัมพันธ์การให้บริการของ คลินิกเทคโนโลยีผ่านแผ่นพับ ไวนิล โปสเตอร์ เอกสารแนะนำ เป็นต้น	4.ด้านเทคโนโลยีการผลิต กาแฟอย่างมีคุณภาพ	ให้คำปรึกษาด้านการพัฒนา เมล็ดพันธุ์กาแฟให้ได้ คุณภาพมาตรฐาน และ ปรับปรุงดินให้มีความ เหมาะสมสำหรับการปลูก และขยายพันธุ์กาแฟ	1.ดร.ปิยะพร พิทักษ์ตัน สุกุล 2.อ.จิราพร โพธิ์งาม โทร. 092-4746600 อีเมล : ppiyaporn@kru.ac.th
	5.ด้านทรัพย์สินทางปัญญา	ให้คำปรึกษาด้านการจัดการ ทรัพย์สินทางปัญญาแก่ อาจารย์ นักศึกษา ผู้ประกอบการ และผู้สนใจ ทั่วไป	1.นางสาวนัฐสพิน รส จันทร์ โทร. 064-952-6523 อีเมล: nudsarin@kru.ac.th 2.นางสาวรมย์ธีรา สวัสดิ์ จารีย์ โทร. 086-163-1858 อีเมล: kru_tlo@kru.ac.th

กิจกรรม 2) การประสานงานเครือข่าย อววน. ในพื้นที่และหน่วยงานในจังหวัด

โปรดใส่เครื่องหมาย ลงในช่อง ที่จะให้บริการ

- การประสานงานกับศูนย์ประสานงาน อว. ประจำภูมิภาค
- การประสานงานกับ หัวหน้าหน่วยปฏิบัติการ อว.ส่วนหน้า (CTO)
 ข้อมูลการประสานงานอยู่ในระบบ CMO
- รองผู้ว่าราชการจังหวัดที่เป็น PCSO (ฐานข้อมูลงานวิจัย องค์กรความรู้
 เทคโนโลยี และนวัตกรรมของสถาบันการศึกษาจังหวัดกาญจนบุรี)

10.2 แผนการดำเนินงาน

เทคโนโลยี/ องค์ความรู้/กิจกรรม	ต.ค.	พ.ย.	ธ.ค.	ม.ค.	ก.พ.	มี.ค.	เม.ย.	พ.ค.	มิ.ย.	ก.ค.	ส.ค.	ก.ย.	ค่าใช้จ่าย (บาท)	ผู้รับผิดชอบ	วิธีการ
1.ออกบูธ จัดนิทรรศการ ประชาสัมพันธ์คลินิกฯ ทั้งในและนอกพื้นที่ ร่วมกับหน่วยงานต่างๆ													70,410	คลินิก เทคโนโลยี มรภ. กาญจนบุรี	-ดำเนินการออกบูธ จัดนิทรรศการ ประชาสัมพันธ์ คลินิกฯ ทั้งในและ นอกพื้นที่ร่วมกับ หน่วยงานต่างๆ
2.ลงพื้นที่ตาม กลุ่มเป้าหมายบริการ ถ่ายทอดข้อมูลองค์ ความรู้และเทคโนโลยี													132,840	คลินิก เทคโนโลยี มรภ. กาญจนบุรี	-บริการถ่ายทอด ข้อมูลองค์ความรู้ และเทคโนโลยี ให้กับกลุ่มพื้นที่ เป้าหมาย
3.การบริการให้ คำปรึกษาและข้อมูล เทคโนโลยี													18,000	คลินิก เทคโนโลยี มรภ. กาญจนบุรี	-บริการให้ คำปรึกษาข้อมูล องค์ความรู้ และ เทคโนโลยีให้กับ

																			ชุมชนในพื้นที่ ผู้ประกอบการ ผู้ที่สนใจทั่วไป		
4.การประสานงานและ สนับสนุนการดำเนินงาน พัฒนาจังหวัดด้าน วิทยาศาสตร์และ เทคโนโลยีร่วมกับ อว. ส่วนหน้าจังหวัด กาญจนบุรี และ ประสานงานร่วมกับ คลินิกเทคโนโลยี ส่วนกลาง																		33,000	คลินิก เทคโนโลยี มรภ. กาญจนบุรี	-จัดประชุมเพื่อ วางแผนและ กำหนดแนว ทางการดำเนิน โครงการร่วมกับ อว.ส่วนหน้า -สนับสนุนการ ดำเนินงานร่วมกับ จังหวัดและคลินิก เทคโนโลยี ส่วนกลาง	
5.รวบรวมข้อมูลและ จัดทำเอกสารติดตามผล การดำเนินงานต่างๆ สรุปผลการดำเนินงาน ฉบับสมบูรณ์																			2,000	คลินิก เทคโนโลยี มรภ. กาญจนบุรี	-ดำเนินการติดตาม ผลและลงบันทึกใน ระบบ CMO
สรุปงบประมาณ																			256,250		
จำนวนผู้รับบริการ ค่าปรึกษาทางเทคโนโลยี (คน)		5		5		5		5													
จำนวนผู้รับบริการข้อมูล เทคโนโลยี (คน)		30		30		30		30													
ร้อยละความพึงพอใจของ ผู้รับบริการ		85		85		85		85													

11. ผลผลิต/ผลลัพธ์ของโครงการ (โปรดระบุค่าเป้าหมายรายละเอียดตามภาคผนวก ข)

ผลผลิต/ผลลัพธ์ของโครงการ	ค่าเป้าหมาย
1. จำนวนผู้รับบริการค่าปรึกษาทางเทคโนโลยี(คน) ข้อมูลผู้รับบริการต้องบันทึกในระบบคลินิกเทคโนโลยีออนไลน์เท่านั้น	30
2. จำนวนผู้รับบริการข้อมูลเทคโนโลยี (คน) จัดเก็บข้อมูลผู้รับบริการลงในไฟล์ word แล้วนำส่งตอนรายงานความก้าวหน้า	120
3. ร้อยละความพึงพอใจของผู้รับบริการ	85
4. จำนวนข้อมูลในระบบ CMO - ข้อมูลเทคโนโลยีพร้อมถ่ายทอด (เทคโนโลยี) - ข้อมูลผู้เชี่ยวชาญ (คน) - ข้อมูลผลิตภัณฑ์ที่ได้รับการพัฒนา (ผลิตภัณฑ์)	60 80 60

12. ผลที่คาดว่าจะได้รับ

ทางเศรษฐกิจ : การลงพื้นที่ตามกลุ่มเป้าหมายเพื่อให้บริการค่าปรึกษา พร้อมทั้งถ่ายทอดเทคโนโลยี องค์ความรู้ และนวัตกรรมจากมหาวิทยาลัยสู่ภายนอก จะเป็นแนวทางในการพัฒนาชุมชนในพื้นที่ให้บริการ ให้มีความเข้มแข็ง สามารถสร้างงาน สร้างอาชีพ สร้างรายได้ และสร้างมูลค่าเพิ่มให้แก่ระบบเศรษฐกิจของประเทศต่อไป

- ด้านเทคโนโลยีการแปรรูปผลิตภัณฑ์จากมะม่วงหิมพานต์ ได้ผลิตภัณฑ์จากการแปรรูป จำนวน 2 ผลิตภัณฑ์

- ด้านเทคโนโลยีการพัฒนาผลิตภัณฑ์เคมีสำหรับใช้ในชีวิตประจำวันและเพื่อจัดจำหน่าย ได้ผลิตภัณฑ์จากการพัฒนา จำนวน 4 ผลิตภัณฑ์
- ด้านเทคโนโลยีการออกแบบลวดลายและพัฒนาผลิตภัณฑ์จากผ้าด้วยเทคนิคมัดย้อม ได้ลวดลายผ้าจำนวน 1 ลวดลาย ผลิตภัณฑ์จากเทคนิคการมัดย้อม จำนวน 2 ผลิตภัณฑ์
- ด้านเทคโนโลยีการผลิตกาแฟอย่างมีคุณภาพ ด้้องค์ความรู้ในการปลูกกาแฟให้ได้เมล็ดกาแฟที่มีคุณภาพและขนาดมาตรฐาน

ทางสังคม : ก่อให้เกิดความเชื่อมโยงและการมีส่วนร่วมของเครือข่ายจากมหาวิทยาลัย หน่วยงานภาครัฐ และชุมชน เพื่อแลกเปลี่ยนเรียนรู้ ส่งเสริม สนับสนุน และแก้ปัญหาของสังคมร่วมกัน จนเกิดเป็นความ เป็นอยู่ที่มั่นคง และยั่งยืนที่แท้จริง

13. งบประมาณขอรับการสนับสนุนจาก จำนวน...256,250... บาท มีรายการดังนี้

ปีงบประมาณ พ.ศ 2566 ขอรับการสนับสนุนงบประมาณ จำนวน 256,250 บาท ประกอบด้วย

กิจกรรม	รายการค่าใช้จ่าย	ปริมาณ	ราคาต่อหน่วย	รวมเงิน	
ค่าใช้จ่ายในการร่วมออกบูธ จัดนิทรรศการประชาสัมพันธ์ คลินิกทั้งใน/นอกพื้นที่ร่วมกับ หน่วยงานอื่นๆ	-ค่าเช่ายานพาหนะพร้อมน้ำมันเชื้อเพลิง	1วัน*5ครั้ง	2,800	14,000	
	-ค่าวัสดุประชาสัมพันธ์ (เอกสาร,แผ่นพับ, โปสเตอร์,ป้ายไวเนล)	1วัน*4ครั้ง	2,000	8,000	
	-ค่าวัสดุสำหรับการออกบูธ,จัดนิทรรศการ	2 ครั้ง	15,000	30,000	
	-ค่าวัสดุอุปกรณ์สำนักงานและวัสดุอุปกรณ์ คอมพิวเตอร์ (กระดาษA4, กระดาษปกสี, แผ่นใส, ปากกา, ลวดเย็บกระดาษ, ลวดหนีบ กระดาษ, ปลั๊กไฟ, ตลับผงหมึกสำหรับ เครื่องพิมพ์ ฯลฯ)				16,250
	-ค่าตอบแทนนักศึกษาช่วยงาน/ออกบูธ จัด นิทรรศการ	72 ชั่วโมง	30	2,160	
ค่าใช้จ่ายในการลงพื้นที่ตาม กลุ่มเป้าหมายเพื่อถ่ายทอด ข้อมูลเทคโนโลยี	-ค่าตอบแทนวิทยากรในการถ่ายทอด เทคโนโลยี	6ชั่วโมง*8คน	600	28,800	
	-ค่าตอบแทนผู้ช่วยวิทยากร	1วัน*4ครั้ง	300	1,200	
	-ค่าตอบแทนนักศึกษาช่วยงาน/ถ่ายทอด เทคโนโลยี	96 ชั่วโมง	30	2,880	
	-ค่าเช่ายานพาหนะพร้อมน้ำมันเชื้อเพลิง	1วัน*4ครั้ง	2,800	11,200	
	-ค่าจัดทำเอกสาร (ใบสมัคร, แบบสำรวจ, แบบ ประเมิน, เอกสารอื่นๆ)				1,560
	-ค่าวัสดุและอุปกรณ์ในการถ่ายทอดเทคโนโลยี (สีย้อมไดเร็กซ์, เส้นใยฝ้าย, เบสสบูกลีเซอริน, พอพโพลีนไกลคอล, สารกันเสีย, สีไม้ก้า, ผงฟู, แป้งสาลี, แป้งว้าว, บรรจุภัณฑ์, วัสดุปลูก, อาหารพืช, สารเร่ง, หัวเชื้อจุลินทรีย์ ฯลฯ)	1วัน*4ครั้ง	15,000	60,000	
-ค่าอาหารกลางวัน อาหารว่าง และเครื่องดื่ม ผู้เข้าร่วมกิจกรรม(วิทยากร ผู้ช่วยวิทยากร นักศึกษา และผู้เข้าชม)	1วัน*4ครั้ง*40คน	170	27,200		
การบริการให้คำปรึกษา	-ค่าตอบแทนผู้เชี่ยวชาญในการบริหารให้ คำปรึกษา	1คน*30ครั้ง	600	18,000	
ค่าใช้จ่ายในการจัดประชุมหรือ ร่วมประชุมกับ อว.ส่วนหน้า จัดนิทรรศการจังหวัดเคลื่อนที่ ร่วมกับจังหวัด และสนับสนุน	-ค่าเช่ายานพาหนะพร้อมน้ำมันเชื้อเพลิง	1วัน*6ครั้ง	2,800	16,800	
	-ค่าน้ำมันเชื้อเพลิง	1วัน*6ครั้ง	500	3,000	

กิจกรรม	รายการค่าใช้จ่าย	ปริมาณ	ราคาต่อหน่วย	รวมเงิน
การดำเนินงานพัฒนาจังหวัด ด้านวิทยาศาสตร์ และ เทคโนโลยี				
ค่าใช้จ่ายในการประชุมร่วมกับ คลินิกเทคโนโลยีส่วนกลาง	-ค่าเช่ายานพาหนะพร้อมน้ำมันเชื้อเพลิง	1วัน*4ครั้ง	2,800	11,200
	-ค่าน้ำมันเชื้อเพลิง	1วัน*4ครั้ง	500	2,000
ค่าติดตามและประเมิน ผลการ ดำเนินงาน	-ค่าติดตามและประเมิน ผลการดำเนินงาน	-	-	2,000

*ตัวเลขใช้จ่ายทุกรายการ

14. งบประมาณสมทบ

หน่วยงานยินดีสมทบงบประมาณจำนวน-.....บาท

15. การรายงานผลติดตามและประเมินผล : ผู้รับผิดชอบโครงการต้องดำเนินการ ดังนี้

- (1) รายงานความก้าวหน้าโครงการผ่านระบบคลินิกเทคโนโลยีออนไลน์(CMO) รายไตรมาส
- (2) ผู้รับผิดชอบโครงการต้องให้ผู้รับบริการตอบแบบสำรวจวัดความพึงพอใจผู้รับบริการในขณะจัดกิจกรรม ผ่าน Google Form
<https://forms.gle/8a1SghvTppQorXFP9>
- (3) ผู้รับผิดชอบโครงการต้องให้ผู้รับบริการตอบแบบติดตามผลการนำไปใช้ประโยชน์หลังสิ้นสุดการดำเนินงานของโครงการ ก่อนจัดส่งรายงานฉบับสมบูรณ์ ผ่าน Google Form
<https://forms.gle/gciEhebXRfiRMWhV7>
- (4) ผู้รับผิดชอบโครงการต้องคำนวณมูลค่าทางเศรษฐกิจ และ B/C ratio ของโครงการ
- (5) จัดส่งรายงานฉบับสมบูรณ์เป็นอิเล็กทรอนิกส์ไฟล์พร้อมหนังสือส่งจากหน่วยงาน ไม่เกิน 30 วันหลังสิ้นสุดปีงบประมาณ (30 กันยายน) ยกเว้นมีเหตุจำเป็น หรือสุดวิสัย
- (6) จัดทำข้อมูลผู้นำไปใช้ประโยชน์ตามแบบฟอร์มการนำผลงานวิจัยและพัฒนาไปใช้ประโยชน์
- (7) การขอขยายเวลา หากคาดว่าโครงการจะไม่สามารถจัดกิจกรรมตามแผนที่วางไว้และมีความจำเป็นต้องขอขยายเวลา ผู้รับผิดชอบโครงการต้องจัดทำหนังสือขอขยายเวลาโดยผู้บริหารหน่วยงานเป็นผู้ลงนามในหนังสือถึง ปลัดกระทรวงการอุดมศึกษา วิทยาศาสตร์ วิจัยและนวัตกรรม ก่อนวันที่ 15 กันยายน แจ้งให้ สป.อว. ทราบ เพื่อดำเนินการในส่วนที่เกี่ยวข้องต่อไป

16. การเผยแพร่ประชาสัมพันธ์โครงการ :

การจัดกิจกรรมหรือการเผยแพร่ประชาสัมพันธ์โครงการในรูปแบบต่างๆเช่น แผ่นพับ ป้ายประชาสัมพันธ์ จดหมายข่าว วารสาร สื่อออนไลน์ และสื่ออื่นใด **ต้องมีข้อความและสัญลักษณ์ของกระทรวงการอุดมศึกษา วิทยาศาสตร์ วิจัยและนวัตกรรม** ซึ่งเป็นผู้ให้การสนับสนุนงบประมาณปรากฏทุกครั้ง และโครงการยินดีให้ความร่วมมือเข้าร่วมจัดแสดงผลงานในกิจกรรมต่างๆ ตามที่ สป.อว. ร้องขอ พร้อมทั้งทำตามหลักเกณฑ์และเงื่อนไขที่ระบุในคู่มือการดำเนินงานฯ ทุกประการ



(ผศ.ดร.พจนีย์ สุขชวานา)

ผู้เสนอโครงการ

ตำแหน่ง อธิการบดีมหาวิทยาลัยราชภัฏกาญจนบุรี