



โครงการบริการให้คำปรึกษาและบริการข้อมูลเทคโนโลยี  
มหาวิทยาลัยนครพนม  
(Technology Consulting Service : TCS)

งานคลินิกเทคโนโลยี มหาวิทยาลัยนครพนม

ผู้รับผิดชอบโครงการ  
ผู้ช่วยศาสตราจารย์ ดร.กัญลยา มิชะมา  
ผู้อำนวยการคลินิกเทคโนโลยี  
สถาบันวิจัยและพัฒนา มหาวิทยาลัยนครพนม

เพื่อเสนอขอรับการสนับสนุนงบประมาณจากกิจกรรมส่งเสริม  
การนำวิทยาศาสตร์ เทคโนโลยี และนวัตกรรม  
เพื่อเพิ่มศักยภาพการผลิตและเศรษฐกิจชุมชน  
ประจำปีงบประมาณ พ.ศ. 2566



แบบฟอร์มข้อเสนอโครงการเพื่อขอรับการสนับสนุนงบประมาณ  
การส่งเสริมการนำวิทยาศาสตร์ เทคโนโลยีและนวัตกรรม เพื่อเพิ่มศักยภาพการผลิตและเศรษฐกิจชุมชน  
ประจำปีงบประมาณ พ.ศ. 2566

แพลตฟอร์มบริการให้คำปรึกษาและข้อมูลเทคโนโลยี  
Technology Consulting Service : TCS

แพลตฟอร์มบริการให้คำปรึกษาและข้อมูลเทคโนโลยี (Technology Consulting Service : TCS) มุ่งเน้นการบริหารจัดการเครือข่ายคลินิกเทคโนโลยี ไปสู่เครือข่ายการพัฒนาเศรษฐกิจชุมชน(Partnership) ด้วยกระบวนการมีส่วนร่วม (Participatory) ของคลินิกเทคโนโลยีเครือข่ายทั่วประเทศ เพิ่มประสิทธิภาพการให้บริการคำปรึกษาและข้อมูลเทคโนโลยีให้กับกลุ่มเป้าหมายในพื้นที่รับผิดชอบ ให้ผู้รับบริการได้ประโยชน์สูงสุด มีความพึงพอใจต่อการให้บริการ และสร้างความร่วมมือในการแลกเปลี่ยนองค์ความรู้ด้านวิทยาศาสตร์ เทคโนโลยีและนวัตกรรมระหว่างเครือข่ายคลินิกเทคโนโลยีทั่วประเทศ

1. **ชื่อหน่วยงาน** : สถาบันวิจัยและพัฒนา มหาวิทยาลัยนครพนม
2. **ชื่อโครงการ** : โครงการบริการให้คำปรึกษาและบริการข้อมูลเทคโนโลยี มหาวิทยาลัยนครพนม
3. **ผู้รับผิดชอบและหรือผู้ร่วมรับผิดชอบ** : ผู้ช่วยศาสตราจารย์ ดร.กัญญา มิชะมา

**ตำแหน่ง ผู้อำนวยการสถาบันวิจัยและพัฒนา เบอร์โทร 097-070-2989 อีเมลล์ kanlaya@npu.ac.th**

(คำอธิบาย : โปรดระบุ ชื่อ - นามสกุล / ตำแหน่ง / สถานที่ติดต่อ / หมายเลขโทรศัพท์ / โทรสาร / e-mail ให้ครบถ้วนโดยเป็นชื่อที่บริหารที่มีการแต่งตั้งคลินิกอย่างเป็นทางการและเป็นลายลักษณ์อักษร) สำหรับประวัติ/ประสบการณ์ ให้ใส่ตำแหน่งที่เกี่ยวข้องกับโครงการเป็นเอกสารแนบท้าย

| รายชื่อผู้ร่วมโครงการ<br>ระบุชื่อ นามสกุล ตำแหน่ง<br>เบอร์โทร อีเมลล์   | หน้าที่รับผิดชอบ<br>ในโครงการ <sup>1</sup>                | องค์ความรู้/เทคโนโลยี/<br>นวัตกรรมที่รับผิดชอบ<br>ในโครงการ  | ประสบการณ์ทำงานที่เกี่ยวข้องกับ<br>โครงการ <sup>2</sup>   |
|---|---|--|---|
| ผู้ช่วยศาสตราจารย์ ดร.กัญญา มิชะมา<br>ตำแหน่ง ผู้อำนวยการคลินิกเทคโนโลยี<br>โทร 097-070-2989<br>อีเมลล์ kanlaya@npu.ac.th         | ผู้อำนวยการ<br>คลินิกเทคโนโลยี<br>ผู้รับผิดชอบ<br>โครงการ | - แนวทางการพัฒนา<br>เพื่อยกระดับมาตรฐาน<br>การผลิตสินค้าเกษตร<br>- การบริหารจัดการ<br>ทรัพยากรมนุษย์ | - การบริหารจัดการทรัพยากร<br>แหล่งน้ำขนาดเล็กเพื่อทำ<br>การเกษตรตลอดปีของชุมชน<br>- ยุทธศาสตร์การดำรงชีพของ<br>ครัวเรือนเกษตรกรผู้ผลิตผ้าทอ<br>ย้อนกรรมในเขต จ.นครพนม |
| ผู้ช่วยศาสตราจารย์ ดร.คมกฤษณ์ ชูเรือง<br>ตำแหน่ง รองผู้อำนวยการคลินิกเทคโนโลยี<br>โทร 097-070-2989<br>อีเมลล์ komkrit@hotmail.com | กำกับดูแลงาน<br>คลินิกเทคโนโลยี                           | - ระบบเกษตรอัจฉริยะ<br>เช่น โรงเรือนเพาะเห็ด<br>โรงเรือนเลี้ยงสัตว์<br>- ระบบน้ำใต้ดิน               | - ระบบสมาร์ตฟาร์มมีงสำหรับ<br>การปลูกผักไฮโดรโปนิกส์<br>- โครงการพัฒนาฐานข้อมูล<br>สารสนเทศ   |
| นางสาวพรพิมล ควรรณสุ<br>ตำแหน่ง ผู้จัดการคลินิกเทคโนโลยี<br>โทร 089-715-7632<br>อีเมลล์ pornpimon.kavan@gmail.com                 | ดำเนินงานคลินิก<br>เทคโนโลยี                              | องค์ความรู้ เรื่องการ<br>แปรรูปผลิตภัณฑ์ทาง<br>การเกษตร  | - หมู่บ้านสับปะรดครบวงจร<br>จังหวัดนครพนม<br>- การผลิตเห็ดเศรษฐกิจแบบ<br>ครบวงจรเพื่อการพัฒนาที่ยั่งยืน<br>ของกลุ่มเห็ด   |

|   |  |   |  |
|---|--|---|--|
| นางสาวชนิดา ยุกติไส<br>ตำแหน่ง ผู้ประสานงานคลินิกเทคโนโลยี<br>โทร 095-662-5423<br>อีเมล <a href="mailto:chanida.yub@gmail.com">chanida.yub@gmail.com</a>    | ดำเนินงานคลินิก<br>เทคโนโลยี   | องค์ความรู้ เรื่องระบบ<br>ฐานข้อมูลและ<br>สารสนเทศงานวิจัย                          | - หมู่บ้านเกษตรอินทรีย์บ้านแก้ง<br>- การใช้น้ำสกัดจากมูลไส้เดือน<br>ดินแทนสารเคมีในการปลูก<br>สตอร์เบอร์รี่ ด้วยระบบ<br>ไฮโดรโปนิคส์ |
| นายสมพร กงนะ<br>ตำแหน่ง ผู้ประสานงานคลินิกเทคโนโลยี<br>โทร 095-668-4825<br>อีเมล <a href="mailto:somponrdi@npu.ac.th">somponrdi@npu.ac.th</a>               | ประสานงานกับ<br>เครือข่ายคลินิก<br>เทคโนโลยี<br>และงาน<br>ประชาสัมพันธ์      | - ระบบสารสนเทศ<br>- สื่อ และโฆษณา<br>- การสื่อสารในและนอก<br>องค์กร                 | - การบริการให้คำปรึกษาข้อมูล<br>เทคโนโลยี<br>- ผู้ดูแลระบบฐานข้อมูล<br>สถาบันวิจัยและพัฒนา<br>มหาวิทยาลัยนครพนม                      |
| นายทงศักดิ์ ธาตุชัย<br>ตำแหน่ง เจ้าหน้าที่คลินิกเทคโนโลยี<br>โทร 064-746-6480<br>อีเมล <a href="mailto:tanongsuk2222@gmail.com">tanongsuk2222@gmail.com</a> | ประสานงานกับ<br>เครือข่ายคลินิก<br>เทคโนโลยี และ<br>รายงานผลการ<br>ดำเนินงาน | การนำผลงานและองค์<br>ความรู้ของผู้เชี่ยวชาญ<br>ไปเผยแพร่ให้กับ<br>เกษตรกรและผู้สนใจ | - ดูแลการรายงานผล<br>ผ่านระบบ CMO<br>- การบริการให้คำปรึกษาข้อมูล<br>เทคโนโลยี   |

4. **ลักษณะโครงการ** : โปรดใส่เครื่องหมาย ✓ ใน  ที่ต้องการ

เป็นโครงการต่อเนื่อง (เริ่มดำเนินการปี พ.ศ. 2551)

เป็นโครงการใหม่

5. **หลักการและเหตุผล** : การดำเนินการของคลินิกเทคโนโลยี มหาวิทยาลัยนครพนม ภายใต้แผนงานโครงการบริการ ให้คำปรึกษาบริการข้อมูลเทคโนโลยี มหาวิทยาลัยนครพนม ได้เริ่มดำเนินการเมื่อปีพ.ศ. 2551 ซึ่งได้รับการสนับสนุนงบประมาณจาก สำนักงานปลัดกระทรวงการอุดมศึกษา วิทยาศาสตร์ วิจัยและนวัตกรรม เพื่อดำเนินงานด้านการเป็นหน่วยสนับสนุนงานด้านวิทยาศาสตร์ วิจัยและนวัตกรรม ในพื้นที่จังหวัดนครพนมและจังหวัดใกล้เคียง เป็นหน่วยงานกลางและประสานการถ่ายทอดความรู้และเทคโนโลยีร่วมกันระหว่างเครือข่าย โดยในปีงบประมาณ พ.ศ. 2565 ได้รับการสนับสนุนงบประมาณ จำนวนทั้งสิ้น 232,500 บาท (สองแสนสามหมื่นสองพันห้าร้อยบาทถ้วน) เป็นโครงการที่นำเอาความรู้ทางด้านวิทยาศาสตร์และเทคโนโลยีไปพัฒนาชุมชน โดยสามารถที่จะเข้าถึงกลุ่มหรือพื้นที่ที่วิทยาศาสตร์ เทคโนโลยีและนวัตกรรม ยังไม่สามารถเข้าไปยกระดับความสามารถในการแข่งขัน โดยใช้การสื่อสารที่หลากหลาย ทั้งทางโทรศัพท์ เข้ามาขอรับบริการข้อมูลด้วยตนเอง หรือรูปแบบออนไลน์ เช่น เว็บไซต์ (Website) แพนเพจ เป็นต้น การบริการวิชาการนอกสถานที่ การให้บริการร่วมกับโครงการจังหวัดเคลื่อนที่ และการให้บริการคำปรึกษาร่วมกับเครือข่าย เช่น หน่วยงานภายในจังหวัดนครพนม อว.ส่วนหน้า หน่วยงานต่าง ๆ ในสังกัดสำนักงานปลัดกระทรวงการอุดมศึกษา วิทยาศาสตร์ วิจัยและนวัตกรรม เพื่อพัฒนาขีดความสามารถในการให้บริการให้คำปรึกษาและบริการข้อมูลเทคโนโลยีสู่ชุมชนได้อย่างทั่วถึง เพื่อให้ประชาชนมีคุณภาพชีวิตที่ดีขึ้นอย่างยั่งยืน การพัฒนาพื้นที่จังหวัดนครพนมซึ่งประชากรส่วนใหญ่ประกอบอาชีพเกษตรกรรม มีครัวเรือนในภาคการเกษตร 132,768 ครัวเรือน คิดเป็น 56.82% และมีพื้นที่เกษตรกรรม 1,971,330 ไร่ คิดเป็น 57.21% ของพื้นที่ทั้งหมด ซึ่งตามแผนพัฒนาจังหวัดนครพนม พ.ศ. 2561 – 2565

อย่างไรก็ตาม พื้นที่จังหวัดนครพนมอีกจำนวนมากที่มีปัญหา เรื่องความอุดมสมบูรณ์ของดินต่ำ ซึ่งมีผลต่อการเจริญเติบโตของพืช เกษตรกรบางรายจำเป็นต้องมีการซื้อปุ๋ยเคมีเพื่อเพิ่มผลผลิต ในขณะที่เกษตรกรบางส่วนเริ่มใช้สารอินทรีย์ในการปรับปรุงความอุดมสมบูรณ์ของดินตามแนวนโยบายของจังหวัด เรื่องการการตลาดบางพื้นที่เกษตรกรสามารถผลิตสินค้าทางการเกษตรได้ แต่ไม่สามารถตั้งราคาเองได้ ด้วยราคาของสินค้าทางการเกษตรมีความผันผวนสูง ราคาตกต่ำในช่วงมีผลผลิตล้นตลาด ประกอบกับผลกระทบจากโรคระบาด

เชื้อไวรัสโควิด-19 ส่งผลทำให้แหล่งรับซื้อทั้งภายนอกและภายในจังหวัดนครพนมลดลง ทำให้ส่งผลกระทบต่อรายได้ที่ลดลงและความเป็นอยู่ของครอบครัว ด้วยเหตุนี้ประชากรในชุมชนจึงต้องการความช่วยเหลือจากหน่วยงานในด้านต่าง ๆ อาทิเช่น การพัฒนาผลิตภัณฑ์ทางการเกษตร การถ่ายทอดองค์ความรู้ทางเทคโนโลยี นวัตกรรม เพื่อเพิ่มประสิทธิภาพในการผลิตสินค้าทางการเกษตร ทั้งนี้ยังสอดคล้องกับแผนพัฒนาเศรษฐกิจและสังคมแห่งชาติ ฉบับที่ 13 “พลิกโฉมประเทศไทยสู่สังคมก้าวหน้า เศรษฐกิจสร้างมูลค่าอย่างยั่งยืน” หมายเหตุที่ 1 ไทยเป็นประเทศชั้นนำด้านสินค้าเกษตรและเกษตรแปรรูปมูลค่าสูง และสอดคล้องกับแผนพัฒนาจังหวัดนครพนม พ.ศ. 2566 - 2570 ประเด็นที่ 2 การพัฒนาการเกษตรและอุตสาหกรรมเกษตรเป็นมิตรกับสิ่งแวดล้อม มีวัตถุประสงค์เพื่อ “คุณภาพชีวิตเกษตรกรดีขึ้น ด้วยนวัตกรรมและเทคโนโลยี สุวิถีเกษตรที่ยั่งยืน” ด้วยการสร้างความเข้มแข็งและเชื่อมโยงเครือข่ายให้กับสถาบันเกษตรกร ส่งเสริมการผลิตสินค้ามีคุณภาพ ปลอดภัย ให้ได้มาตรฐาน ส่งเสริมการสร้างมูลค่าเพิ่มและจัดการตลาดสินค้าเกษตร ส่งเสริมการใช้เทคโนโลยีการผลิตสินค้าทางการเกษตรที่เหมาะสม ได้มาตรฐาน และเป็นมิตรกับสิ่งแวดล้อม และบริหารจัดการเทคโนโลยี และนวัตกรรมด้านการเกษตร โดยผลการดำเนินงานในปีงบประมาณ 2565 มีการลงพื้นที่ออกให้บริการวิชาการ และร่วมดำเนินงานกับหน่วยงานต่างๆ ดังนี้

### 1. ความร่วมมือกับหน่วยงานต่างๆ ในจังหวัดนครพนม

#### 1.1 สำนักงานเกษตรจังหวัดนครพนม

ได้กำหนดจัดกิจกรรมอบรมเกษตรกรผู้นำ ครั้งที่ 3 ภายใต้โครงการศูนย์เรียนรู้การเพิ่มประสิทธิภาพการผลิตสินค้าเกษตร (ศพก.) ประจำปีงบประมาณ พ.ศ. 2565 โดยจัดกิจกรรมขึ้นในกลุ่มเป้าหมาย 2 อำเภอ ได้แก่ อำเภอเรณูนคร และอำเภอปลาปาก จังหวัดนครพนม เป็นการเชื่อมโยงการถ่ายทอดความรู้เทคโนโลยี นวัตกรรมเกษตรจากศูนย์ AIC (Agritech and Innovation Center) มหาวิทยาลัยนครพนม ถ่ายทอดสู่เกษตรกร เสริมสร้างอาชีพและเศรษฐกิจฐานราก ได้แก่ 1.) ศูนย์เรียนรู้การเพิ่มประสิทธิภาพการผลิตสินค้าเกษตร (ศพก.) บ้านโนนสว่าง หมู่ที่ 3 ตำบลท่าลาด อำเภอเรณูนคร จังหวัดนครพนม 2.) ฟาร์มตัวอย่างฯ หนองปลาเคี้ยว บ้านโพหนอง ตำบลกุดตาไก่ อำเภอปลาปาก จังหวัดนครพนม

#### 1.2 สำนักงานทรัพยากรธรรมชาติและสิ่งแวดล้อมนครพนม (ทสจ.นพ.)

กิจกรรมลงพื้นที่สำรวจปัญหา/ความต้องการในการพัฒนาและจัดเวทีพัฒนาโจทย์งานวิจัยและบริการวิชาการ พื้นที่จังหวัดนครพนม ประจำปี 2565 "การบริหารจัดการพื้นที่ชุ่มน้ำแรมซาไซด์แม่น้ำสงครามตอนล่างอย่างยั่งยืน"อำเภอศรีสงคราม จังหวัดนครพนม จำนวน 2 ครั้ง

#### 1.3 สาธารณสุขจังหวัดนครพนม

มีการดำเนินงานศูนย์บริการวิชาการเทคโนโลยีอาหารและเกษตรปลอดภัยขึ้น ให้บริการคำปรึกษาด้านวิทยาศาสตร์ เทคโนโลยี และนวัตกรรม (วทน.) และได้มีการดำเนินโครงการพัฒนาผลิตภัณฑ์สินค้าชุมชน ภายใต้แผนงานบูรณาการพัฒนาและส่งเสริมเศรษฐกิจฐานราก กิจกรรมพัฒนามาตรฐานและออกแบบบรรจุภัณฑ์ให้กับผู้ประกอบการ OTOP ดำเนินงานแก่กลุ่มวิสาหกิจชุมชนผลิตเห็ดบ้านธาตุน้อย ต.พระกลางทุ่ง อ.ธาตุพนม จ.นครพนม เพื่อพัฒนานวัตกรรมผลิตภัณฑ์เส้นก๋วยจั๊บน้ำเย็นเสริมเห็ดข้าวไรซ์เบอร์รี่ และมันเทศออกแบบบรรจุภัณฑ์ต้นแบบและทดสอบตลาดผลิตภัณฑ์ต้นแบบพร้อมทั้งเป็นที่ปรึกษาในการยื่นขอรับรองมาตรฐาน GMP ให้กับกลุ่มเพื่อไปยื่นต่อหน่วยงานที่รับรองได้มี

#### 1.4 สำนักงานจังหวัดนครพนม

ออกให้บริการวิชาการ เรื่อง การเลี้ยงไส้เดือนดิน และการสุกษุภบาลโคเบื้องต้น โครงการบริการจังหวัดเคลื่อนที่แบบบูรณาการ “หน่วยบำบัดทุกข์ บำรุงสุข สร้างรอยยิ้มให้ประชาชนจังหวัดนครพนม” ประจำปีงบประมาณ 2565 จำนวน 2 ครั้ง โดยมีนายชาติป รุจนเสรี ผู้ว่าราชการจังหวัดนครพนม เป็นประธาน นำหัวหน้าส่วนราชการระดับจังหวัดทั้งภาครัฐและเอกชนมาให้บริการประชาชน เพื่อนำบริการทุกประเภท เข้าไปให้บริการและแก้ไขปัญหาความเดือดร้อนแก่ประชาชนในพื้นที่ให้ครอบคลุมทุกหมู่บ้าน และชุมชนในจังหวัดนครพนม เป็นประจำทุกเดือน ซึ่งงานคลินิกเทคโนโลยี และงานบริการวิชาการ ได้ร่วมจัดบูท ให้คำปรึกษาเกี่ยวกับการเลี้ยงไส้เดือนดิน โดยนางสาวชนิตา ยุบลไสย์ นักวิจัย ด้านสิ่งแวดล้อม และเรื่องการสุกษุภบาลโคเบื้องต้น โดยนายทองศักดิ์ ธาตสุขย์ จนท.คลินิกเทคโนโลยี เป็นผู้ถ่ายทอดความรู้ให้กับผู้เข้าร่วม โดยที่ผ่านมาเข้าร่วม 2 ครั้ง ได้แก่ 1.) โรงเรียนบ้านดอนเตย ตำบลบ้านดอนเตย อำเภอนาทม จังหวัดนครพนม 2.) โรงเรียนบ้านนาคอกควาย ตำบลดงขวาง อำเภอเมือง จังหวัดนครพนม

#### 1.5 เกษตรและสหกรณ์ สำนักงานพัฒนาชุมชน ศูนย์วิจัยพืชสวนและเกษตร จ.นครพนม

ลงพื้นที่บูรณาการวิจัย นวัตกรรมและบริการวิชาการเชิงพื้นที่ตามแนวคิดการวิจัยและนวัตกรรมเพื่อ แก้ไขปัญหาคนจนอย่างเบ็ดเสร็จและแม่นยำ (จังหวัดโมเดล) ร่วมกันสำรวจข้อมูลพื้นที่เป้าหมายโครงการบูรณาการวิจัยฯ จำนวน 2 แห่ง คือ 1.) กลุ่มวิสาหกิจชุมชนแปรรูปผลิตภัณฑ์ทางการเกษตร บ้านห้วยไทร (กลุ่มผู้ผลิตข้าวฮางอก)อำเภอโพนสวรรค์ จังหวัดนครพนม 2.) กลุ่มผลิตสับปะรด อำเภอโพนสวรรค์ จังหวัดนครพนม

#### 2. การเผยแพร่ผลงาน การต่อยอดผลิตภัณฑ์ของชุมชน

สถาบันวิจัยและพัฒนา เข้าร่วมงานมหกรรมงานวิจัยส่วนภูมิภาค ประจำปี 2565 “Regional Research Expo 2022” ภาคตะวันออกเฉียงเหนือ ณ อาคารหอประชุม มหาวิทยาลัยราชภัฏอุดรธานี ตำบลสามพร้าว อำเภอเมือง จังหวัดอุดรธานี ได้นำผลิตภัณฑ์ผลงานวิจัยและผลงานวิชาการเข้าร่วมเสนอในงานดังกล่าว จำนวน 2 ผลงาน ภายใต้ทุนสนับสนุนจากสำนักงานการวิจัยแห่งชาติ (วช.) ประกอบด้วย

2.1 ผลิตภัณฑ์แปรรูปจากเห็ด ของกลุ่มวิสาหกิจชุมชนเพาะเห็ดบ้านกลาง ตำบลโพนแพง อำเภออากาศอำนวย จังหวัดสกลนคร ซึ่งมีผลิตภัณฑ์ คือ 1.น้ำพริกเห็ดกรอบ 2.แหนมเห็ด 3.ไส้อั่วเห็ด

2.2 ผลิตภัณฑ์จากขยะพลาสติกที่ไม่ใช้แล้ว ของกลุ่มผลิตไม้กวาดจากขวดพลาสติก บ้านนาราชควาย ตำบลนาราชควาย อำเภอเมือง จังหวัดนครพนม ซึ่งมีผลิตภัณฑ์ คือ 1.ไม้กวาดจากขวดพลาสติก 2.ตุ้มหูจากขวดพลาสติก 3.กำไลจากขวดพลาสติก 4.พวงกุญแจจากขวดพลาสติก

#### 3. ความร่วมมือกับหน่วยงานภายนอก

3.1 สำนักงานนวัตกรรมแห่งชาติ (องค์การมหาชน) (NIA) ร่วมลงพื้นที่ร่วมกับ ดร.อำพล อภาธนากร ผู้จัดการพัฒนานวัตกรรม ฝ่ายนวัตกรรมเพื่อสังคมและคณะทำงาน สรรวจสภาพปัญหาความต้องการการพัฒนา ในการดำเนินโครงการหมู่บ้านนวัตกรรมเพื่อสังคม ภายใต้โครงการสร้างความเข้มแข็งด้านนวัตกรรมเพื่อสังคมและชุมชน เพื่อนำสภาพปัญหาตามบริบทของพื้นที่ มาใช้เป็นข้อมูลในการนำผลงานนวัตกรรมไปแก้ไขปัญหาที่สามารถตอบโจทย์กลุ่มชุมชนพื้นที่เป้าหมาย จำนวน 5 แห่ง ได้แก่ 1.) กลุ่มอาชีพปรีศนา (แปรรูปตุ๊กแก ปลิง ไส้เดือนตากแห้ง) บ้านตาล ต.นาหว้า 2.) เยี่ยมชมหมู่บ้านนวัตกรรม ปี 63 บ้านท่าเรือ ตำบลท่าเรือ อำเภอนาหว้า 3.) กลุ่มจักสานจากกก บ้านเหล่าพัฒนา ตำบลเหล่าพัฒนา อำเภอนาหว้า 4.) กลุ่มผลิตภัณฑ์เครื่องจักสานจากไม้ไผ่ ตำบลนาคุณใหญ่ อำเภอนาหว้า 5.) กลุ่มจักสานจากคล้า บ้านอุณาและกลุ่มผู้เลี้ยงปลาในกระชังบ้านอุณา ตำบลนาจัว จ.นครพนม

3.2 สำนักงานพัฒนาวิทยาศาสตร์และเทคโนโลยีแห่งชาติ (สวทช.) มีส่วนร่วมในการดำเนินงานอยู่ 2 กิจกรรม ดังนี้ 1.) ลงพื้นที่กำกับติดตามความก้าวหน้าการก่อสร้างโรงเรือนพลาสติกกรมประมง ทำแผนการปลูกผักโรงเรือน และวางแผนการบริหารจัดการกลุ่ม ณ ชุมชนนาราชควาย อำเภอเมือง จังหวัดนครพนม 2.) ประชุมหารือการพัฒนาโจทย์การยกระดับประสิทธิภาพการผลิตเห็ดอินทรีย์และแนวทางการสนับสนุนภายใต้โครงการ CTAP ของวิสาหกิจชุมชนผลิตเห็ดอินทรีย์บ้านวังไฮต.คำเตย จ.นครพนม โดยมีหัวข้อ โรงเรือน evap เพื่อควบคุมความชื้นและอุณหภูมิในการเพิ่มประสิทธิภาพการผลิตเห็ด เครื่องอัดวัสดุเหลือเพาะในถัง การแปรรูปวัสดุเหลือทิ้งจากก้อนเห็ดหลังการเก็บเกี่ยวเป็นอาหารเลี้ยงไส้เดือนเพื่อผลิตปุ๋ยอินทรีย์จากมูลไส้เดือน

3.3 สำนักงานกองทุนสนับสนุนการสร้างเสริมสุขภาพ (สสส.) งานคลินิกเทคโนโลยี ลงพื้นที่วัดมหาธาตุ และริมโขงจังหวัดนครพนม เพื่อถ่ายทำ VDO “ขยะ ไม่ใช่ขยะ” เพื่อส่งเสริมให้ชุมชนรู้จักวิธีการคัดแยกขยะ ต่อยอดสถานที่ท่องเที่ยว อาทิ วัด และทิวทัศน์ริมฝั่งโขงปลอดภัยสร้างเส้นทางท่องเที่ยวเชิงวัฒนธรรมโดยนางสาวพัชญาพัทธ์ กิณเรศ ในฐานะนักวิจัยผู้รับชอบโครงการการจัดการขยะเส้นทางท่องเที่ยวเชิงวัฒนธรรมได้รับงบประมาณสนับสนุนจากสำนักงานกองทุนสนับสนุนการสร้างเสริมสุขภาพ (สสส.) ซึ่งได้วิจัยและต่อยอดโครงการ 5 ชุมชน สำหรับชุมชนวัดมหาธาตุเป็นชุมชนที่มีการจัดการขยะต้นแบบดีเด่น ประธานกลุ่มเข้มแข็งครัวเรือนและสถานที่ให้ความร่วมมือ ส่งผลให้เส้นทางท่องเที่ยวสวยงามไร้ขยะ

ลิงค์คลิปวิดีโอ [https://www.youtube.com/watch?v=8\\_5gQes1sKc&t=171s](https://www.youtube.com/watch?v=8_5gQes1sKc&t=171s)

จากการดำเนินงานของคลินิกเทคโนโลยี มหาวิทยาลัยนครพนม ในปี 2565 ที่ผ่านมา ได้ลงพื้นที่สำรวจข้อมูลและปัญหาของเกษตรกรในพื้นที่ร่วมกับหน่วยงานในจังหวัด พบว่า 1) ต้นทุนการผลิตของเกษตรกรสูงขึ้นได้แก่ น้ำมัน ปุ๋ย และสารเคมีกำจัดศัตรูพืช ที่มีราคาสูงขึ้นอย่างต่อเนื่องส่งผลให้รายได้ของเกษตรกรต่ำลง 2) ผลผลิตไม่เป็นไปตามฤดูกาลที่วางแผนไว้ เนื่องจากสภาพภูมิอากาศแปรปรวน 3) ปัญหาเรื่องราคาผลผลิตทางการเกษตรมีความผันผวนไปตามราคาตลาด พี่บางชนิดมีพ่อค้าคนกลางมารับซื้อตั้งแต่ยังไม่ได้เก็บเกี่ยว 4) ปัญหาด้านน้ำในการเกษตร อาทิเช่น พื้นที่ปลูกผักริมโขงยังมีปัญหาเรื่องการบริหารจัดการน้ำ โดยเฉพาะฤดูแล้ง

ด้วยเหตุข้างต้น คลินิกเทคโนโลยี มหาวิทยาลัยนครพนม จึงได้ดำเนินโครงการเพื่อให้คำปรึกษาในการแก้ปัญหาให้กับเกษตรกรและชุมชนในด้านต่าง ๆ อาทิเช่น การพัฒนาผลิตภัณฑ์ทางการเกษตร การถ่ายทอดองค์ความรู้ทางเทคโนโลยี นวัตกรรม ด้วยการสร้างความเข้มแข็งและเชื่อมโยงเครือข่ายให้กับสถาบันเกษตรกร ส่งเสริมการผลิตสินค้ามีคุณภาพ ปลอดภัย ให้ได้มาตรฐาน ส่งเสริมการสร้างมูลค่าเพิ่ม และจัดการตลาดสินค้าเกษตร ส่งเสริมการใช้เทคโนโลยีการผลิตสินค้าทางการเกษตรที่เหมาะสม ได้มาตรฐาน และเป็นมิตรกับสิ่งแวดล้อม และบริหารจัดการเทคโนโลยี และนวัตกรรมด้านการเกษตร เพื่อให้ดำเนินการตามวัตถุประสงค์ของโครงการบริการ ให้คำปรึกษาบริการข้อมูลเทคโนโลยี มหาวิทยาลัยนครพนม ประจำปี พ.ศ. 2566 ต่อไป

(คำอธิบายชี้แจงเหตุผลความจำเป็นที่ต้องดำเนินโครงการดังกล่าว) (หรือสามารถอธิบายแนวทางการดำเนินงานอื่น ๆ เพิ่มเติมได้ เช่น

➤ การอธิบายแนวทางการดำเนินงานที่สอดคล้องกับ BCG Economy Model ที่ก่อให้เกิดการพัฒนาในด้านต่างๆ ของหัวข้อในการบริการให้คำปรึกษาและข้อมูลทางเทคโนโลยีเพื่อชุมชนและผู้ประกอบการธุรกิจชุมชน เช่น

ด้านเกษตรและอาหาร  พลังงานและวัสดุ  สุขภาพและการแพทย์  การท่องเที่ยวและบริการ

ความยั่งยืนทางทรัพยากรธรรมชาติ (การลดการใช้ทรัพยากรธรรมชาติ,ลดมลพิษ PM 2.5 ขยะ, น้ำเสีย, พื้นฟู

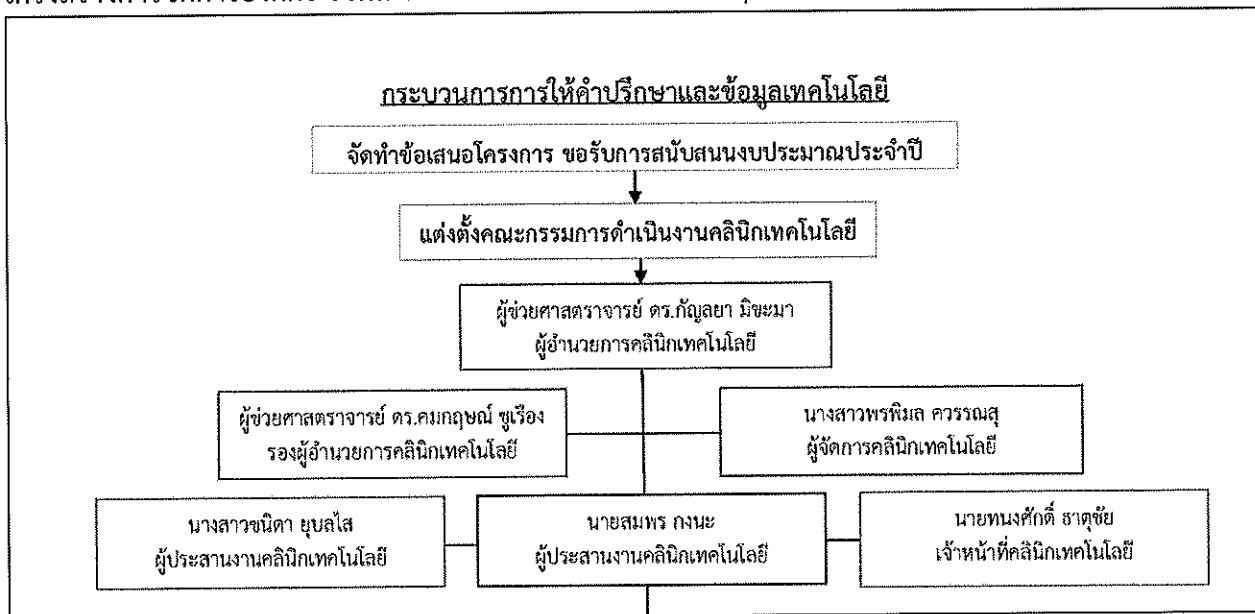
ทรัพยากรธรรมชาติ)

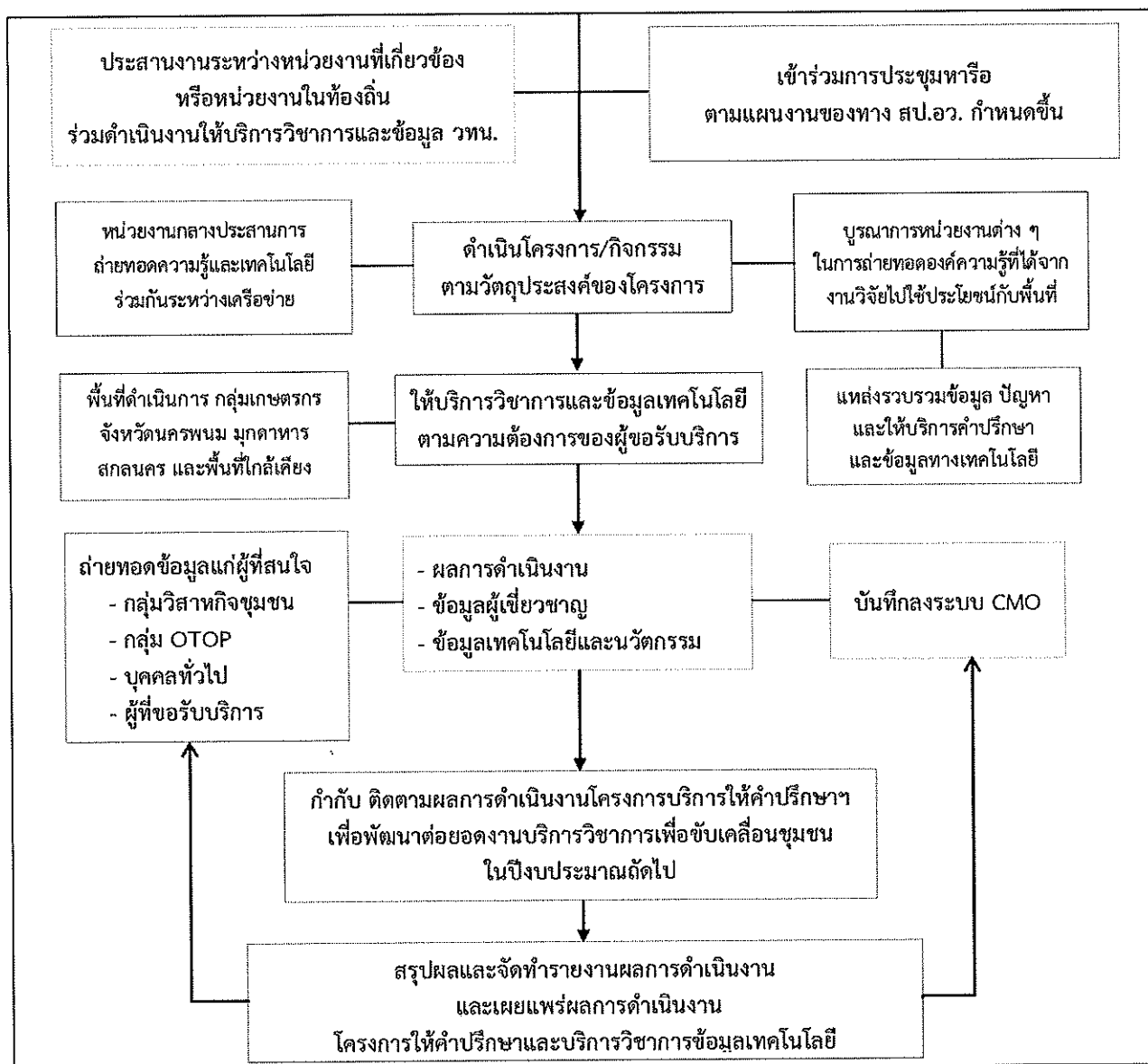
➤ แนวทางการดำเนินงานของการบริการให้คำปรึกษาและข้อมูลทางเทคโนโลยีเพื่อชุมชนและผู้ประกอบการธุรกิจชุมชนเพื่อการเปลี่ยนแปลงที่ดีขึ้นด้านเศรษฐกิจ สังคม สุขภาพและสิ่งแวดล้อม

(อาจใช้ Theory of change อธิบายถึงปัญหาที่พบ → กิจกรรมการบริการให้คำปรึกษาและข้อมูลทางเทคโนโลยีที่ต้องทำ → เป้าหมายที่ต้องการ) (อาจเอาเฉพาะ 3 กล้องนี้ก่อนครับ)



โครงสร้างการจัดการองค์กร รวมถึงการประสานกับหน่วยงานอื่นๆ





## 6. วัตถุประสงค์ :

- 6.1 เพื่อเป็นแหล่งรวบรวมข้อมูล ปัญหา และให้บริการคำปรึกษาและข้อมูลทางเทคโนโลยี
- 6.2 เพื่อเป็นหน่วยงานกลางประสานการถ่ายทอดความรู้และเทคโนโลยีร่วมกันระหว่างเครือข่าย
- 6.3 เพื่อเป็นหน่วยสนับสนุนงานด้านวิทยาศาสตร์ เทคโนโลยีและนวัตกรรมลงสู่พื้นที่ชุมชน ต่าง ๆ ในจังหวัดนครพนม และจังหวัดใกล้เคียง (กลุ่มสนุก สกลนคร นครพนม มุกดาหาร)
- 6.4 เพื่อบูรณาการหน่วยงานต่าง ๆ ในการถ่ายทอดองค์ความรู้ที่ได้จากงานวิจัยไปใช้ประโยชน์กับพื้นที่  
 อย่างเป็นรูปธรรม สร้างผลผลิต ผลลัพธ์ ให้กับจังหวัดนครพนมและจังหวัดใกล้เคียง  
*(คำอธิบาย : โปรดระบุ วัตถุประสงค์หลักข้อใด ข้อหนึ่งหรือทั้ง 3 ข้อข้างต้น และหากมีวัตถุประสงค์มากกว่านี้โปรดระบุเพิ่มเติม)*



## 7. กลุ่มเป้าหมาย :

1. กลุ่มวิสาหกิจชุมชน จำนวน 4 กลุ่ม
2. กลุ่ม OTOP จำนวน 2 กลุ่ม
3. โรงเรียน จำนวน 2 แห่ง
4. กลุ่มผู้ประกอบการ 1 กลุ่ม
5. ผู้ที่สนใจทั่วไป ในพื้นที่จังหวัดนครพนม และพื้นที่จังหวัดใกล้เคียงที่ร้องขอรับการสนับสนุน  
(คำอธิบาย :โปรดระบุ กลุ่มเป้าหมายที่ให้บริการ)

## 8. พื้นที่ดำเนินการ จังหวัดนครพนม มุกดาหาร สกลนคร และพื้นที่ใกล้เคียง

(อธิบาย :โปรดระบุ จังหวัดที่สถาบันที่เป็นคลินิกที่ตั้งอยู่และจังหวัดที่มอบหมายให้รับผิดชอบ (ถ้ามี))

## 9. ระยะเวลาดำเนินการ : เดือน ตุลาคม พ.ศ. 2565 – เดือน กันยายน พ.ศ. 2566

(เดือนที่เริ่มต้น – จนถึงสิ้นสุด)

## 10. การดำเนินโครงการ :

## 10.1 กิจกรรมและวิธีดำเนินงาน ประกอบด้วย

## กิจกรรม 1) กิจกรรมการให้บริการคำปรึกษาและข้อมูลเทคโนโลยี

| ช่องทาง/<br>วิธีการให้บริการ   | คำปรึกษาด้าน<br>เทคโนโลยีที่มีความ<br>เชี่ยวชาญ<br>(ไม่น้อยกว่า 3 เรื่อง) | รายละเอียดเทคโนโลยี<br>ที่จะให้บริการ (แบบย่อ)   | เจ้าของเทคโนโลยี<br>(ชื่อ/ที่อยู่/เบอร์โทรศัพท์/<br>อีเมล)  |
|--|---|--|---|
| <input checked="" type="checkbox"/> โทรศัพท์<br>หมายเลข : 042-587-291<br>วัน เวลาทำการ : 08.00<br>ถึงเวลา 16.30 น.<br>(ไม่เว้นวันหยุดราชการ)<br>ผศ.ดร.กัญญา มิชะมา<br>ผู้อำนวยการคลินิกเทคโนโลยี<br>โทร 097-070-2989<br>kanlaya@npu.ac.th<br>ผศ.ดร.คมกฤษณ์ ชูเรือง<br>รองผู้อำนวยการคลินิกเทคโนโลยี<br>โทร 097-070-2989<br>komkritc@hotmail.com<br>นายทองศักดิ์ ธาตุชัย<br>เจ้าหน้าที่คลินิกเทคโนโลยี<br>หมายเลข 064-746-6480<br>tanongsuk2222@q,ail.com<br><input checked="" type="checkbox"/> เว็บไซต์ :<br><a href="http://rdi.npu.ac.th/web/clinical%20technology_cli.php">http://rdi.npu.ac.th/web/clinical%20technology_cli.php</a><br><a href="http://rdi.npu.ac.th">http://rdi.npu.ac.th</a> | 1. VC : การพัฒนา<br>ข้าวด้วย วทน.<br><br>1.1 การบริหาร<br>จัดการข้าว      | การส่งเสริมการเกษตรโดย<br>มุ่งเน้นเทคโนโลยีที่ถ่ายทอด<br>การทำข้าวอินทรีย์ ดังนี้<br>- การปรุงดินและเตรียมดิน<br>ปลูก เพื่อการปลูกข้าวให้<br>เหมาะสมกับพื้นที่<br>- ปุ๋ยอินทรีย์ และปุ๋ยเคมี<br>วิทยาศาสตร์ ที่เหมาะแก่<br>การเพาะปลูกข้าว<br>- การจัดการหลังการเก็บ<br>เกี่ยว<br>- การแปรรูปผลผลิต<br>การสร้างแบรนด์สินค้า<br>และบรรจุภัณฑ์<br>- ใบบรรองมาตรฐาน<br>- ช่องทางจำหน่ายสินค้า | ผศ.ดร.เสาวคนธ์ เหมวงษ์<br>สถานที่ติดต่อ<br>สาขาวิชาพืชศาสตร์<br>คณะเกษตรและเทคโนโลยี<br>มหาวิทยาลัยนครพนม<br>มือถือ 088-5721525<br>อีเมล<br>saowkon@hotmail.com |

| ช่องทาง/<br>วิธีการให้บริการ   | คำปรึกษาด้าน<br>เทคโนโลยีที่มีความ<br>เชี่ยวชาญ<br>(ไม่น้อยกว่า 3 เรื่อง) | รายละเอียดเทคโนโลยี<br>ที่จะให้บริการ (แบบย่อ)  | เจ้าของเทคโนโลยี<br>(ชื่อ/ที่อยู่/เบอร์โทรศัพท์/<br>อีเมล)  |
|--|---|---|---|
| <input checked="" type="checkbox"/> Facebook :<br><a href="https://web.facebook.com/rdi.npu.ac.th">https://web.facebook.com/rdi.npu.ac.th</a> .....<br><input checked="" type="checkbox"/> Youtube.:<br><a href="https://www.youtube.com/channel/UckBimYvd2ckCkuDW2zgTOIA">https://www.youtube.com/channel/UckBimYvd2ckCkuDW2zgTOIA</a> .....  |   | - โรครินข้าว แมลงศัตรูพืช<br>ที่เกิดในข้าว และการ<br>ป้องกัน  | อ.บงกชไพโร ศรพรหม<br>คณะเกษตรและเทคโนโลยี<br>มหาวิทยาลัยนครพนม<br>เบอร์โทร 042-532471   |
| <input checked="" type="checkbox"/> การบริการนอกสถานที่<br>(ระบุสถานที่/เรื่องที่ทำให้บริการ<br>ไม่น้อยกว่า 3 เรื่อง) :<br>1. การออกให้บริการ<br>ร่วมกับคลินิกฯ เครือข่ายตามการ<br>จัดแสดงงานต่างๆ และร่วมออก<br>ให้บริการคำปรึกษาร่วมกับ<br>โครงการจังหวัดเคลื่อนที่ในอำเภอ<br>ต่างๆ ของจังหวัดนครพนม<br>2. ประชุมหารือการพัฒนาโจทย์<br>การยกระดับประสิทธิภาพการ<br>ผลิตเห็ดอินทรีย์และแนวทางการ<br>สนับสนุนภายใต้โครงการ CTAP<br>ของวิสาหกิจชุมชนผลิตเห็ด<br>อินทรีย์บ้านวังไฮ<br>ต.คำเตย จ.นครพนม<br>3. จัดกิจกรรมอบรมเกษตรกร<br>ผู้นำ ครั้งที่ 3 ภายใต้โครงการศูนย์<br>เรียนรู้การเพิ่มประสิทธิภาพการ<br>ผลิตสินค้าเกษตร (ศพก.) ประจำปี<br>งบประมาณ พ.ศ. 2565 โดยจัด<br>กิจกรรมขึ้นในกลุ่มเป้าหมาย 2<br>อำเภอ ได้แก่ อำเภอรุณนคร และ<br>อำเภอปลาปาก จ.นครพนม เป็น<br>การเชื่อมโยงการถ่ายทอดความรู้<br>เทคโนโลยี นวัตกรรมเกษตร<br>จากศูนย์ AIC (Agric and<br>Innovation Center)<br>มหาวิทยาลัยนครพนม เสริมสร้าง<br>อาชีพและเศรษฐกิจฐานราก<br>4. สถาบันวิจัยและพัฒนา | 2. VC : นวัตกรรม<br>เพื่อการเกษตร<br>ปลอดภัยครบวงจร<br>(พืชและสัตว์)      |   |   |
|  | 2.1 แนวทางการพัฒนา<br>เพื่อยกระดับมาตรฐาน<br>การผลิตสินค้าเกษตร           | - การบริหารจัดการ<br>ทรัพยากรแหล่งน้ำขนาดเล็ก<br>เพื่อทำการเกษตรตลอดปี<br>ของชุมชน<br>- ยุทธศาสตร์การดำรงชีพ<br>ของครัวเรือนเกษตรกร   | ผศ.ดร.กัญญา มิชะมา<br>คณะเกษตรและเทคโนโลยี<br>มหาวิทยาลัยนครพนม<br>โทร 097-070-2989<br>อีเมล kanlaya@npu.ac.th  |
|  | 2.2 ระบบเกษตรอัจฉริยะ   | - ระบบเกษตรอัจฉริยะ<br>ในโรงเรือนเพาะเห็ด<br>- ระบบสมาร์ตฟาร์มมิ่ง<br>สำหรับการปลูกผักไฮโดร<br>โปนิคส์<br>- ระบบน้ำใต้ดิน   | ผศ.ดร.คมกฤษณ์ ชูเรือง<br>คณะวิศวกรรมศาสตร์<br>มหาวิทยาลัยนครพนม<br>โทร 097-070-2989<br>อีเมล<br>komkritc@hotmail.com  |
|  | 2.3 การแปรรูป<br>ผลิตภัณฑ์ทางการเกษตร                                     | - การบริหารจัดการหมู่บ้าน<br>ผลิตสับปะรดครบวงจร<br>- การผลิตเห็ดเศรษฐกิจแบบ<br>ครบวงจรเพื่อการพัฒนา<br>ที่ยั่งยืนของกลุ่มผลิตเห็ด   | นางสาวพรพิมล วรรณสุ<br>สถานที่ติดต่อ สถาบันวิจัย<br>และพัฒนา<br>มหาวิทยาลัยนครพนม<br>โทร 089-715-7632<br>อีเมล<br>pornpimon.kavan@gmail<br>.com                     |
|  | 2.4 ถ่านชีวภาพ<br>(Biochar)   | ถ่านชีวภาพผลิตจากวัสดุ<br>เหลือใช้จากการเกษตร ดังนี้<br>- วิธีการการผลิตถ่าน<br>ชีวภาพ<br>- การประยุกต์ใช้ถ่าน<br>ชีวภาพกับพื้นที่การเกษตร<br>เพื่อนำรูดิน และดูดซับ<br>ความชื้น<br>- การใช้พลังงานความ<br>ร้อนจากการผลิตถ่าน<br>ชีวภาพ | ผศ.ดร.เสาวคนธ์ เหมวงษ์<br>สถานที่ติดต่อ สาขาวิชาพืช<br>ศาสตร์ คณะเกษตรและ<br>เทคโนโลยี มหาวิทยาลัย<br>นครพนม<br>มือถือ 088-5721525<br>E-mail<br>saowkon@hotmail.com |

| ช่องทาง/<br>วิธีการให้บริการ  | คำปรึกษาด้าน<br>เทคโนโลยีที่มีความ<br>เชี่ยวชาญ<br>(ไม่น้อยกว่า 3 เรื่อง) | รายละเอียดเทคโนโลยี<br>ที่จะให้บริการ (แบบย่อ)   | เจ้าของเทคโนโลยี<br>(ชื่อ/ที่อยู่/เบอร์โทรศัพท์/<br>อีเมล)  |
|---|---|--|---|
| เข้าร่วมงานมหกรรมงานวิจัยส่วนภูมิภาค ประจำปี 2565<br>“Regional Research Expo 2022” ภาควิชาออกเฉียงเหนือ อาคารหอประชุม มหาวิทยาลัยราชภัฏอุตรธานี<br>ต.สามพร้าว อ.เมือง จ.อุตรธานี<br>ได้นำผลิตภัณฑ์ผลงานเข้าร่วมเสนอในงานดังกล่าว<br>จำนวน 2 ผลงาน<br>1.) ผลิตภัณฑ์แปรรูปจากเห็ดของกุ่มวิสาหกิจชุมชนเพาะเห็ดบ้านกลาง ต.โพนแพง<br>อ.อากาศอำนวย จ.สกลนคร<br>ซึ่งมีผลิตภัณฑ์ คือ<br>- น้ำพริกเห็ดกรอบ<br>- แหนมเห็ด<br>- ใส่อั่วเห็ด<br>2.) ผลิตภัณฑ์จากขยะพลาสติกที่ไม่ใช่แล้ว ของกลุ่มผลิตไม้กวาดจากขวดพลาสติก<br>ต.นาราชควาย อ.เมือง จ.นครพนม ซึ่งมีผลิตภัณฑ์ คือ<br>- ไม้กวาดจากขวดพลาสติก<br>- ตุ่มหูจากขวดพลาสติก<br>- กำไลจากขวดพลาสติก<br>- พวงกุญแจจากขวดพลาสติก<br>5. งานคลินิกเทคโนโลยี<br>ลงพื้นที่วัดมหาธาตุและริมฝั่งโขง จ.นครพนม ถ่ายทำ VDO<br>“ขยะ ไม่ใช่ขยะ”<br>เพื่อส่งเสริมให้ชุมชนรู้จักวิธีการคัดแยกขยะ ต่อยอดสถานที่ท่องเที่ยว<br>อาทิ วัด และทิวทัศน์ริมฝั่งโขง<br>ปลอดภัยสร้าง<br>เส้นทางท่องเที่ยวเชิงวัฒนธรรม<br>ลิงค์คลิปวิดีโอ<br><a href="https://www.youtube.com/watch?v=8_5gQes1sKc&amp;t=">https://www.youtube.com/watch?v=8_5gQes1sKc&amp;t=</a> | 2.5 การผลิตโคเนื้อ<br>อินทรีย์คุณภาพดี<br>ครบวงจร                         | 1. เทคโนโลยีการผลิตมันหมักยีสต์ใช้ในอาหารสัตว์<br>เคี้ยวเอื้อง<br>2. เทคโนโลยีการใช้ฮอร์โมน<br>กระตุ้นเหนียวนำการเป็นสัตว์<br>3. เทคโนโลยีการผลิตโคเนื้อ<br>คุณภาพดี   | อ.ธนวัฒน์ สุระนารกุล<br>คณะเกษตรและเทคโนโลยี<br>มหาวิทยาลัยนครพนม<br>เบอร์โทรศัพท์<br>042-532471<br>อีเมล<br>Tanapatsuranarakul@gmail.com   |
|   | 2.6 แปรรูปสินค้าทาง<br>การเกษตร   | 1. การทำพรีไบโอติกจาก<br>สับปะรดทำอุเทน<br>2. เทคโนโลยีการอาหารที่<br>เกี่ยวข้องในการผลิต<br>น้ำมันจากข้าว<br>3. ผลิตภัณฑ์จากปลาย<br>ข้าวไรเบอร์รี่<br>4. การผลิตขนมขบเคี้ยว<br>5. เทคโนโลยีการผลิตไวน์<br>เห็ด<br>6. เทคโนโลยีการแปรรูป<br>เห็ด | 1. ดร.ตรี วาทกิจ<br>2. ผศ.ดร.หทัยกาญจน์<br>กกแก้ว<br>คณะเกษตรและเทคโนโลยี<br>ตั้งอยู่เลขที่ 103 หมู่ 3<br>บ้านกุดข้าวปุ้น ตำบลขาม<br>เฒ่า อำเภอเมืองนครพนม<br>จังหวัดนครพนม<br>เบอร์โทรศัพท์<br>042-532471<br>อีเมล agri@npu.ac.th<br>3. นางภัทราวดี วงษ์วาศ<br>4. นางสาวพรพิมล วรรณสุ<br>สถาบันวิจัยและพัฒนา<br>มหาวิทยาลัยนครพนม<br>เบอร์โทร 042-587291 |
|   | 2.7 เทคโนโลยีการผลิต<br>เห็ด  | การผลิตเห็ดครบวงจรตั้งแต่<br>กระบวนการเพาะเลี้ยงเชื้อ<br>กระบวนการผลิตก้อนเชื้อ<br>เห็ด กระบวนการทำโรงเรือน<br>เห็ด การดูแลรักษาเห็ด<br>และกระบวนการแปรรูป   | อาจารย์ชานพร รัตนมาลี<br>สถานที่ติดต่อ<br>คณะวิทยาศาสตร์<br>เลขที่ 214 หมู่ 12<br>ถนน นิตโย ต.หนองญาติ อ.<br>เมือง จ.นครพนม 48000<br>มือถือ 088-5602889<br>อีเมล<br>chanawiw@yahoo.co.th  |
|   | 2.8 เทคโนโลยีเทคโนโลยี<br>การผลิตปุ๋ยจากมูล<br>ไส้เดือน                   | การผลิตปุ๋ยจากมูลไส้เดือน<br>ดังนี้<br>- วิธีการผลิตปุ๋ยจากมูล<br>ไส้เดือน<br>- วิธีการดูแลรักษา   | นางสาวชนิตา ยุกต์ไสย์<br>สถานที่ติดต่อ สถาบันวิจัย<br>และพัฒนา มหาวิทยาลัย<br>นครพนม<br>มือถือ 095-6625423  |

| ช่องทาง/<br>วิธีการให้บริการ   | คำปรึกษาด้าน<br>เทคโนโลยีที่มีความ<br>เชี่ยวชาญ<br>(ไม่น้อยกว่า 3 เรื่อง) | รายละเอียดเทคโนโลยี<br>ที่จะให้บริการ (แบบย่อ)   | เจ้าของเทคโนโลยี<br>(ชื่อ/ที่อยู่/เบอร์โทรศัพท์/<br>อีเมล)   |
|--|---|--|--|
| 171s<br><input checked="" type="checkbox"/> การประชาสัมพันธ์ช่องทาง<br>การรับบริการ (โปรดระบุ) :<br>จำนวนช่องทางการให้บริการ<br>1. สามารถขอเข้ารับบริการได้ด้วย<br>ตนเอง<br>2. ผ่านช่องทาง facebook<br>ของสถาบันวิจัยและพัฒนา<br>www.facebook.com/<br>rdi.npu.ac.th<br>3. เว็บไซต์ (Website)<br>ฐานข้อมูลการให้บริการ<br>http://www.clinictech.ops.<br>go.th<br>4. เว็บไซต์ (Website)<br>สถาบันวิจัยและพัฒนา<br>http://rdi.npu.ac.th |   | - การประยุกต์ใช้ปัญญา<br>ชาญฉลาดกับพื้นที่<br>การเกษตร   | อีเมล<br>chanida.yub@gmail.com   |
|  | 2.9 เทคโนโลยีโรงเรียน<br>ปลูกผักยกสูง                                     | กระบวนการปลูกผักยก<br>สูงในโรงเรียนเพื่อลดปัญหา<br>วัชพืช โรค แมลง และลด<br>อาการปวดเมื่อยในการทำ<br>เกษตรของเกษตรกร   | นางสาวชนิดา ยุกตไสย์<br>สถานที่ติดต่อ สถาบันวิจัย<br>และพัฒนา มหาวิทยาลัย<br>นครพนม<br>มือถือ 095-6625423<br>อีเมล<br>chanida.yub@gmail.com  |
|  | 2.10 การจัดทำแผน<br>ธุรกิจ  | การวางกรอบแนวทางที่<br>ให้การดำเนินการธุรกิจ<br>เป็นไปตามแผนงานที่วาง<br>เอาไว้ ทำให้ผู้ประกอบการ<br>ทั่วไปจนถึงผู้ประกอบการ<br>รายใหม่มีความคิดและ<br>เป้าหมายที่ ชัดเจนขึ้น ใน<br>ขณะเดียวกันสำหรับ<br>ผู้ประกอบการที่กำลังคิดจะ<br>ขยายกิจการ แผนธุรกิจก็<br>เป็นปัจจัยสำคัญที่ใช้<br>ประกอบการตัดสินใจของผู้<br>ร่วมทุน หรือสถาบันการเงิน<br>ที่คุณต้องกู้ยืมเงินอีกด้วย<br>การเริ่มธุรกิจนั้น จะต้อง<br>ประกอบไปด้วยทักษะ 4<br>ส่วนหลักๆ<br>1. ความพร้อมในเรื่อง<br>คุณสมบัติของการเป็น<br>ผู้ประกอบการ<br>2. ความรู้ในเรื่องของ<br>สินค้าและบริการ<br>ที่จะทำ<br>3. ความรู้ในเรื่องการ<br>บริหารคน เงิน<br>และองค์ความรู้ที่เกี่ยวข้อง<br>กับการดำเนินธุรกิจ<br>4. ความรู้ในเรื่องการ<br>วางแผนฯ | ศูนย์บ่มเพาะวิสาหกิจ<br>สำนักงานอธิการบดี<br>มหาวิทยาลัยนครพนม<br>103 หมู่ 3 ถนนขยางกูร<br>ตำบลขามเฒ่า อำเภอเมือง<br>จังหวัดนครพนม 48000<br>เบอร์โทรศัพท์ 042-532-<br>477-8 ต่อ 702<br>อีเมล npubi@npu.ac.th |

**กิจกรรม 2) การประสานงานเครือข่าย อววน. ในพื้นที่และหน่วยงานในจังหวัด**

โปรดใส่เครื่องหมาย  ลงในช่อง  ที่จะให้บริการ

- การประสานงานกับศูนย์ประสานงาน อว. ประจำภูมิภาค
- การประสานงานกับ หัวหน้าหน่วยปฏิบัติการ อว. ส่วนหน้า (CTO)

ข้อมูลการประสานงานอยู่ในระบบ CMO

- รองผู้ว่าราชการจังหวัดที่เป็น PCSO

เรื่อง การประชุมคณะกรรมการพัฒนาวิทยาศาสตร์ เทคโนโลยี

และนวัตกรรมประจำจังหวัด ไม่น้อยกว่า 2 ครั้ง ต่อปีงบประมาณ

เรื่อง รับฟังข้อเสนอแนะ ปัญหา และแนวทางการดำเนินงานของจังหวัด

ประสานงานหน่วยงานในจังหวัด กลุ่ม OTOP กลุ่มวิสาหกิจ

(โปรดระบุเรื่อง.....)

**10.2 แผนการดำเนินงาน**

| เทคโนโลยี/องค์ความรู้/<br>กิจกรรม   | 2565           |                 | 2566             |                |  |  | ค่าใช้จ่าย<br>(บาท) | ผู้รับผิดชอบ                                     | วิธีการ  |  |
|---|----------------|-----------------|------------------|----------------|--|--|---------------------|--|--|--|
|   | ไตรมาสที่<br>1 | ไตรมาสที่<br>2  | ไตรมาสที่<br>3   | ไตรมาสที่<br>4 |  |  |                     |  |  |  |
|   | ต.ค. พ.ย. ธ.ค. | ม.ค. ก.พ. มี.ค. | เม.ย. พ.ค. มิ.ย. | ก.ค. ส.ค. ก.ย. |  |  |                     |  |  |  |
| 1. การประชุมหรือ<br>คณะทำงานภายในสถาบัน   | ← →            |                 |                  |                |  |  | -                   | ผู้อำนวยการคลินิก<br>เทคโนโลยี                   | ร่วมวางแผนแนวทางการ<br>ปฏิบัติงานกับคณะกรรมการ<br>ดำเนินงานคลินิก<br>เทคโนโลยี และเครือข่าย<br>ในกระทรวง อว. |  |
| 2. การประสานและบริหารจัดการภายในสถาบัน<br>ระหว่างเครือข่าย<br>จ้างบุคคลธรรมดา<br>ปริญญาตรี 1 ตำแหน่ง  | ← →            |                 |                  |                |  |  | 180,000             | สถาบันวิจัย<br>และพัฒนา<br>มหาวิทยาลัย<br>นครพนม | ดำเนินการโดย<br>ผู้อำนวยการคลินิก<br>เทคโนโลยี และ<br>คณะกรรมการ   |  |
| 3. การประสานการ<br>ดำเนินงาน พัฒนาจังหวัด<br>ด้าน วทน. ร่วมกัน การออก<br>ให้บริการร่วมกับคลินิกฯ<br>เครือข่ายตามการจัดแสดง<br>งานต่าง ๆ และร่วมออก<br>ให้บริการคำปรึกษาร่วมกับ<br>โครงการจังหวัดเคลื่อนที่ใน<br>อำเภอต่างๆ ของจังหวัด<br>นครพนม |                |                 | ← →              |                |  |  |                     | 5,860  | คณะกรรมการ<br>คลินิกเทคโนโลยี  | กำหนดการตามแผนการ<br>ดำเนินงาน คลินิก<br>เทคโนโลยี                                     |
| 4. จัดฝึกอบรมและถ่ายทอด<br>ความรู้ตามความต้องการ<br>ของผู้รับบริการในจังหวัด<br>นครพนมและพื้นที่ใกล้เคียง   |                |                 | ← →              |                |  |  |                     | 18,570   | คณะกรรมการ<br>คลินิกเทคโนโลยี  | จัดตามกำหนดการของ<br>แผนงานคลินิกเทคโนโลยี<br>และงานบริการวิชาการ<br>มหาวิทยาลัยนครพนม |
| 5. คำวัสดุอุปกรณ์ ค่าจ้างใน<br>การดำเนินงาน หรือ<br>กิจกรรมถ่ายทอดองค์<br>ความรู้ และการอบรมต่างๆ   |                |                 | ← →              |                |  |  |                     | 4,000  | คณะกรรมการ<br>คลินิกเทคโนโลยี<br>และงานพัสดุ   | จัดซื้อ จัดจ้าง ตาม<br>ระเบียบ<br>และอัตราของทางราชการ                                 |

|  |  |  |  |  |  |  |  |  |  |  |       |  |   |
|--|--|--|--|--|--|--|--|--|--|--|-------|--|---|
| 6. เผยแพร่ประชาสัมพันธ์งานของคลินิกฯ                                 |  |  |  |  |  |  |  |  |  |  | 1,900 | คณะกรรมการดำเนินงาน<br>คลินิกเทคโนโลยี | เผยแพร่ข้อมูลผ่านช่องทาง<br>facebook.com/rdi.npu.ac.th<br>ฐานข้อมูลการให้บริการ<br>http://www.clinictech.ops.go.th<br><a href="http://rdi.npu.ac.th">http://rdi.npu.ac.th</a> |
| 7. ประชุมหารือคณะทำงาน/เข้าร่วมประชุมประจำปี                         |  |  |  |  |  |  |  |  |  |  | 4,000 | คณะกรรมการดำเนินงาน<br>คลินิกเทคโนโลยี | ตามหนังสือแจ้งเชิญเข้าร่วมประชุม  |
| 8. การติดตามประเมินผล  |  |  |  |  |  |  |  |  |  |  | 1,920 | คณะกรรมการดำเนินงาน<br>คลินิกเทคโนโลยี | ติดตามผลการดำเนินงานหลังจากการให้บริการ<br>คำปรึกษาและข้อมูลเทคโนโลยี   |
| สรุปงบประมาณ 216,250 บาท (สองแสนหนึ่งหมื่นหกพันสองร้อยห้าสิบบาทถ้วน) |  |  |  |  |  |  |  |  |  |  |       |  |   |

11. ผลผลิต/ผลลัพธ์ของโครงการ (โปรดระบุค่าเป้าหมายรายละเอียดตามภาคผนวก ข)

| ผลผลิต/ผลลัพธ์ของโครงการ   | ค่าเป้าหมาย   |
|--|---------------|
| 1. จำนวนผู้รับบริการคำปรึกษาและข้อมูลเทคโนโลยี<br>ข้อมูลผู้รับบริการต้องบันทึกในระบบคลินิกเทคโนโลยีออนไลน์เท่านั้น | 30 คน         |
| 2. จำนวนผู้รับบริการข้อมูลเทคโนโลยี (คน)<br>จัดเก็บข้อมูลผู้รับบริการลงในไฟล์ word แล้วนำเสนอรายงานความก้าวหน้า    | 150 คน        |
| 3. ร้อยละความพึงพอใจของผู้รับบริการ  | 80            |
| 4. จำนวนข้อมูลในระบบ CMO<br>(ข้อมูลเทคโนโลยีพร้อมถ่ายทอด ข้อมูลผู้เชี่ยวชาญ ข้อมูลผลิตภัณฑ์ที่ได้รับการพัฒนา)      | 5 เรื่องต่อปี |

12. ผลที่คาดว่าจะได้รับ (ผลกระทบ : ที่เกิดโดยตรงกับผู้รับบริการและประชาชนที่อยู่ในพื้นที่ให้บริการ)  
(โปรดใส่เครื่องหมาย  และระบุผลกระทบที่เกิดขึ้นจากโครงการมากที่สุดเพียงข้อเดียว)

- ทางเศรษฐกิจ (ระบุเป็นตัวเลขให้ชัดเจน) : โปรดอธิบาย .....
- ทางสังคม : โปรดอธิบาย .....

12.1 ผลกระทบ (Impact)

ผลกระทบที่เกิดขึ้น ในมิติต่างๆ ได้แก่

1. มิติด้านมูลค่าเพิ่มที่ประเมินเป็นตัวเลขทางเศรษฐกิจได้  
ผู้ประกอบการมีช่องทางการจำหน่ายสินค้าเพิ่มขึ้น สามารถขายสินค้าให้พ่อค้าคนกลางหรือร้านค้าขนาดใหญ่หรือ modern trade ได้ สามารถเพิ่มรายได้จากการจำหน่ายผลิตภัณฑ์ที่เพิ่มขึ้นได้มากกว่าร้อยละ 10 จากเดิม
2. มิติด้านคุณภาพชีวิตและต้นทุนมนุษย์
  - 2.1 ผู้ประกอบการ มีความรู้ความเข้าใจด้านมาตรฐานอาหารปลอดภัย
  - 2.2 มีระบบควบคุมคุณภาพ และผลิตภัณฑ์ได้รับรองมาตรฐานการผลิต

### 3. มิติด้านสังคม ชุมชน

ชุมชนมีส่วนร่วมในการรวมกลุ่มเพื่อผลิตวัตถุดิบส่งให้แก่กลุ่ม เกิดการกระจายรายได้สู่ชุมชนต่อยอดในการพัฒนาบรรจุภัณฑ์ที่มีความแข็งแรงและสวยงาม ตอบโจทย์กลุ่มลูกค้าออนไลน์ และให้เป็นไปตามที่ อย. กำหนด

### 4. มิติด้านทรัพยากรและสิ่งแวดล้อม

การเพิ่มมูลค่าของเหลือทิ้งจากภาคการเกษตร และการพัฒนาสถานที่ผลิตมีการควบคุม และรักษามาตรฐานความสะอาด และถูกสุขลักษณะ ตรงตามที่มีมาตรฐานกำหนด

### 5. มิติด้านความยั่งยืนของโครงการ

เกิดการร่วมมือระหว่างหน่วยงานในพื้นที่ ร่วมกันพัฒนากลุ่มเกษตรกรให้มีระบบควบคุมคุณภาพและผลิตภัณฑ์ได้มาตรฐาน

## 12.2 ผลผลิต (Output)

1. จำนวนผู้รับบริการคำปรึกษาและข้อมูลเทคโนโลยี จำนวน 180 คน
2. ความพึงพอใจของผู้รับบริการร้อยละ 80
3. จำนวนกลุ่มที่รับบริการที่สามารถนำไปใช้ประโยชน์ได้ จำนวน 2 กลุ่ม
4. จำนวนข้อมูลเทคโนโลยี ผู้เชี่ยวชาญ ผลิตภัณฑ์ ที่บันทึกใน CMO จำนวน 5 เรื่องต่อปี

## 12.3 ผลลัพธ์ (Outcome)

1. ผู้รับบริการสามารถแก้ไขปัญหาทางด้านเทคโนโลยี มีความรู้ใหม่ในการพัฒนาอาชีพจนสามารถยกระดับคุณภาพชีวิตกลุ่มผู้รับบริการไม่น้อยกว่าร้อยละ 80
2. ผู้รับบริการหรือกลุ่มเกษตรกรมีการบูรณาการร่วมกันกับคลินิกเทคโนโลยี และหน่วยงานภาครัฐเพื่อส่งเสริมการตลาด และเพิ่มช่องทางการตลาดให้แก่กลุ่มผู้รับบริการ
3. ผู้รับบริการมีการนำองค์ความรู้ไปใช้ประโยชน์ ร้อยละ 20
4. กลุ่มเกษตรกรสามารถลดต้นทุนการผลิตสินค้าเกษตรได้ร้อยละ 20

## 12.4 ตัวชี้วัดโครงการ

เชิงปริมาณ

1. จำนวนผู้รับบริการคำปรึกษาและข้อมูลเทคโนโลยี จำนวน 180 คน
2. ความพึงพอใจของผู้รับบริการร้อยละ 80
3. จำนวนกลุ่มที่รับบริการที่สามารถนำไปใช้ประโยชน์ได้ จำนวน 2 กลุ่ม
4. จำนวนข้อมูลเทคโนโลยี ผู้เชี่ยวชาญ ผลิตภัณฑ์ ที่บันทึกใน CMO จำนวน 5 เรื่องต่อปี

## 13. งบประมาณขอรับการสนับสนุน จำนวน 216,250 บาท มีรายการดังนี้

(คำอธิบาย : แจกแจงเฉพาะปีงบประมาณที่ขอรับการสนับสนุน โดยให้แจกแจงรายละเอียดค่าใช้จ่ายที่จะใช้ในการดำเนินโครงการรายการกิจกรรมที่ตรงกับข้อ 10.2 โดยจัดทำ เป็นงบตัวคูณ [ราคาต่อหน่วย: จำนวนคน/ครั้ง/วัน/ชิ้น] โดยใช้ระเบียบและอัตราของทางราชการ)

ปีงบประมาณ พ.ศ. 2566 ขอรับการสนับสนุนงบประมาณ จำนวน 216,250 บาท ประกอบด้วย

| กิจกรรม   | รายการค่าใช้จ่าย<br>(ตัวอย่าง)  | ปริมาณ<br>วัน/ครั้ง | ปริมาณ<br>(หน่วย) | อัตรา/หน่วย<br>(บาท)                   | รวมเงิน<br>(บาท) |
|---|---|---------------------|-------------------|--|------------------|
| 1. การประชุมหารือ<br>คณะทำงานภายในสถาบัน  | 1.1 ร่วมวางแผนแนวทางการ<br>ปฏิบัติงานกับคณะกรรมการดำเนินงาน<br>คลินิกเทคโนโลยี และเครือข่าย<br>ของกระทรวง อว.   | 2 ครั้ง             | 6 คน              | -                                      | -                |
| 2. การประสานและบริหาร<br>จัดการภายในสถาบัน<br>ระหว่างเครือข่าย  | 2.1 ค่าจ้างเหมาบุคคลธรรมดา<br>ช่วยงานวุฒิปริญญาตรีทาง<br>วิทยาศาสตร์หรือสาขาใกล้เคียง   | 12 เดือน            | 1 คน              | 15,000<br>(รวมประกัน<br>สังคมและอื่นๆ) | 180,000          |
| 3. การประสานการ<br>ดำเนินงาน พัฒนาจังหวัดด้าน<br>วทน. ร่วมกัน การออก<br>ให้บริการร่วมกับคลินิกฯ<br>เครือข่ายตามการจัดแสดง<br>งานต่าง ๆ<br>และร่วมออกให้บริการ<br>คำปรึกษาร่วมกับโครงการ<br>จังหวัดเคลื่อนที่ในอำเภอต่าง<br>ๆ ตามหนังสือเชิญของ<br>สำนักงานจังหวัดนครพนม | 3.1 ค่าเอกสารประกอบการ<br>ให้คำปรึกษาและข้อมูล วทน.<br>(แบบสำรวจความต้องการ/<br>ใบสมัคร/แบบบริการให้<br>คำปรึกษา/แบบลงทะเบียน/<br>แบบฟอร์มอื่น ๆ ที่เกี่ยวข้อง)   | -                   | 180 ชุด           | 5                                      | 900              |
|   | 3.2 ค่าน้ำมันเชื้อเพลิงยานพาหนะ<br>ในการลงพื้นที่<br>จัดกิจกรรมบริการให้คำปรึกษา<br>และข้อมูล วทน. (ระยะโดยเฉลี่ย)<br>3 ครั้ง (ไป - กลับ)   | 1 คัน               | 700 กม.           | 4                                      | 2,800            |
|   | 3.3 ค่าเบี้ยเลี้ยง คณะทำงาน<br>ลงพื้นที่บริการให้คำปรึกษา<br>3 ครั้ง  | 3 ครั้ง             | 3 คน              | 240                                    | 2,160            |
| 4. จัดฝึกอบรมและถ่ายทอด<br>ความรู้ตามความต้องการของ<br>ผู้รับบริการในปีงบประมาณ<br>พ.ศ. 2566 ในจังหวัด<br>นครพนมและพื้นที่ใกล้เคียง   | 4.1 ค่าตอบแทนผู้เชี่ยวชาญ<br>ในการให้คำปรึกษาและข้อมูล<br>เทคโนโลยี จำนวน 3 ครั้ง   | 2 ชั่วโมง           | 3 ครั้ง           | 600                                    | 3,600            |
|   | 4.2 ค่าเอกสารประกอบการจัด<br>ฝึกอบรม จำนวน 3 ครั้ง  | -                   | 150 ชุด           | 5                                      | 750              |
|   | 4.3 ค่าเอกสารประกอบการให้<br>คำปรึกษาและข้อมูล วทน.(แบบ<br>สำรวจความต้องการ/<br>ใบสมัคร/แบบบริการให้<br>คำปรึกษา/แบบลงทะเบียน/การ<br>ประเมินและติดตามผล เล่ม<br>รายงาน และแบบฟอร์ม<br>อื่น ๆ ที่เกี่ยวข้อง) | -                   | 150 ชุด           | 5                                      | 750              |
|   | 4.4 ค่าน้ำมันเชื้อเพลิงยานพาหนะ<br>ในการลงพื้นที่จัดกิจกรรมบริการ<br>ให้คำปรึกษาของคณะทำงาน<br>ทั้งหมด (ระยะทางโดยเฉลี่ย)<br>3 ครั้ง (ไป-กลับ) 2 รอบ  | 1 คัน               | 780 กม.           | 4                                      | 3,120            |



|   |   |         |         |                         |         |
|---|---|---------|---------|-------------------------|---------|
|   | 4.5 ชุดฝึกอบรม จำนวน 3 ครั้ง (ถั่วเฉลี่ย)   | -       | 150 ชุด | 19                      | 2,850   |
|   | 4.6 ค่าอาหารกลางวัน อาหารว่างและเครื่องดื่ม ผู้เข้าร่วมกิจกรรม 3 ครั้ง                        | -       | 150 ชุด | 50                      | 7,500   |
| 5. ค่าวัสดุอุปกรณ์ ค่าจ้างในการดำเนินงาน หรือกิจกรรม ถ่ายทอดองค์ความรู้ และการอบรมต่างๆ | 5.1 จ้างเหมาจัดทำคลิปวิดีโอ เผยแพร่ข้อมูลเทคโนโลยี ผ่านช่องทางออนไลน์                         | 1 ครั้ง | 1 คน    | 1,000                   | 1,000   |
|   | 5.2 ค่าจ้างเหมาทำจดหมายข่าว และแผนพับผลการดำเนินงาน (ถั่วเฉลี่ย)                              | 2 ครั้ง | 25 ชุด  | 20                      | 1,000   |
|   | 5.3 อุปกรณ์สำนักงาน เช่น กระดาษ A4 ปากกา หมึกพิมพ์ และอุปกรณ์คอมพิวเตอร์ เป็นต้น (ถั่วเฉลี่ย) | -       | -       | จัดซื้อตาม ระเบียบพัสดุ | 2,000   |
| 6. เผยแพร่ประชาสัมพันธ์ ของงานคลินิกเทคโนโลยี หรือผลงานของเครือข่าย ที่เกี่ยวข้อง       | 6.1 ค่าเบี้ยเลี้ยงเดินทางเข้าร่วมกับ ส่วนกลาง   | 2 ครั้ง | 2 คน    | 240                     | 960     |
|   | 6.2 ค่าน้ำมันเชื้อเพลิงในการ เดินทาง  | 2 ครั้ง | 235 กม. | 4                       | 940     |
| 7. ประชุมหารือคณะทำงาน/ เข้าร่วมประชุมประจำปี   | 7.1 ค่าน้ำมันเชื้อเพลิงในการ เดินทาง  | 2 ครั้ง | 260 กม. | 4                       | 2,080   |
|   | 7.2 ค่าเบี้ยเลี้ยง คณะทำงานใน การเข้าร่วม   | 2 ครั้ง | 2 คน    | 240                     | 960     |
|   | 7.3 การประชุมหารือคณะทำงาน ภายในสถาบันร่วมกับหน่วยงาน เครือข่าย และ อว. ส่วนหน้า              | 2 ครั้ง | 2 คน    | 240                     | 960     |
| 8. การติดตามประเมินผล   | 8.1 ค่าเบี้ยเลี้ยงคณะทำงานลง พื้นที่ติดตามประเมินผล   | 2 ครั้ง | 4 คน    | 240                     | 1,920   |
| รวมค่าใช้จ่ายทั้งสิ้น (สองแสนหนึ่งหมื่นหกพันสองร้อยห้าสิบบาทถ้วน)                       |   |         |         |                         | 216,250 |

หมายเหตุ : สามารถถั่วเฉลี่ยได้ทุกรายการ

- ขอความร่วมมือเครือข่ายคลินิกเทคโนโลยีไม่คิดค่าใช้จ่ายที่เป็นค่าธรรมเนียมหักเข้าหน่วยงาน
- ค่าจ้างเหมาบุคคลธรรมดา ช่วยงานวุฒิปริญญาตรีทางวิทยาศาสตร์หรือสาขาใกล้เคียงไม่เกินเดือนละ 15,000 บาท รวมประกันสังคมและอื่นๆ
- ค่าเบี้ยเลี้ยง ค่าที่พัก ค่าเดินทาง ตามระเบียบและอัตราที่ทางราชการกำหนด
- ค่าจ้างออกแบบงานกับบุคคลภายนอก ให้ยึดความประหยัดงบประมาณเป็นหลักและแสดงหลักฐานการจ้างงานชัดเจน

#### 14. งบประมาณสมทบ :

งานบริการวิชาการ มหาวิทยาลัยนครพนม บูรณาการงบประมาณร่วม จำนวน 50,000 บาท

#### 15. การรายงานผลติดตามและประเมินผล : ผู้รับผิดชอบโครงการต้องดำเนินการ ดังนี้

- (1) รายงานความก้าวหน้าโครงการผ่านระบบคลินิกเทคโนโลยีออนไลน์ (CMO) รายไตรมาส
- (2) ผู้รับผิดชอบโครงการต้องให้ผู้รับบริการตอบแบบสำรวจวัดความพึงพอใจผู้รับบริการในขณะจัดกิจกรรม ผ่าน Google Form

<https://forms.gle/8a1SghvTppQorXFP9>

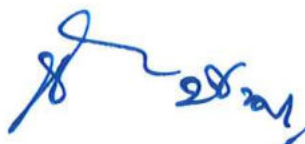
- (3) ผู้รับผิดชอบโครงการต้องให้ผู้รับบริการตอบแบบติดตามผลการนำไปใช้ประโยชน์หลังสิ้นสุดการดำเนินงานของโครงการ ก่อนจัดส่งรายงานฉบับสมบูรณ์ ผ่าน Google Form

<https://forms.gle/gciEhebXRfIRMWhV7>

- (4) ผู้รับผิดชอบโครงการต้องคำนวณมูลค่าทางเศรษฐกิจ และ B/C ratio ของโครงการ
- (5) จัดส่งรายงานฉบับสมบูรณ์เป็นอิเล็กทรอนิกส์ไฟล์พร้อมหนังสือนำเสนอส่งจากหน่วยงาน ไม่เกิน 30 วัน หลังสิ้นสุดปีงบประมาณ (30 กันยายน) ยกเว้นมีเหตุจำเป็น หรือสุดวิสัย
- (6) จัดทำข้อมูลผู้นำไปใช้ประโยชน์ตามแบบฟอร์มการนำผลงานวิจัยและพัฒนาไปใช้ประโยชน์
- (7) การขอขยายเวลา หากคาดว่าโครงการจะไม่สามารถจัดกิจกรรมตามแผนที่วางไว้และมีความจำเป็นต้องขอขยายเวลา ผู้รับผิดชอบโครงการต้องจัดทำหนังสือขอขยายเวลาโดยผู้บริหารหน่วยงานเป็นผู้ลงนามในหนังสือถึง ปลัดกระทรวงการอุดมศึกษา วิทยาศาสตร์ วิจัยและนวัตกรรม ก่อนวันที่ 15 กันยายน แจ้งให้ สป.อว. ทราบ เพื่อดำเนินการในส่วนที่เกี่ยวข้องต่อไป

**16. การเผยแพร่ประชาสัมพันธ์โครงการ :**

การจัดกิจกรรมหรือการเผยแพร่ประชาสัมพันธ์โครงการในรูปแบบต่างๆเช่น แผ่นพับ ป้ายประชาสัมพันธ์ จดหมายข่าว วารสาร สื่อออนไลน์ และสื่ออื่นใด ต้องมีข้อความและสัญลักษณ์ของ กระทรวงการอุดมศึกษา วิทยาศาสตร์ วิจัยและนวัตกรรม ซึ่งเป็นผู้ให้การสนับสนุนงบประมาณปรากฏ ทุกครั้ง และโครงการยินดีให้ความร่วมมือเข้าร่วมจัดแสดงผลงานในกิจกรรมต่างๆ ตามที่ สป.อว. ร้องขอ พร้อมทั้งทำตามหลักเกณฑ์และเงื่อนไขที่ระบุในคู่มือการดำเนินงานฯ ทุกประการ



.....  
(ผู้ช่วยศาสตราจารย์ ดร.กัญญา มิชะมา)

ผู้เสนอโครงการ

ตำแหน่ง ผู้อำนวยการคลินิกเทคโนโลยี

มหาวิทยาลัยนครพนม



## แบบฟอร์มการนำผลงานวิจัยและพัฒนาไปใช้ประโยชน์

ชื่อกลุ่ม.....

ที่อยู่.....

วันที่.....เดือน.....พ.ศ.....

เรื่อง การนำผลงานวิจัยและพัฒนาไปใช้ประโยชน์

เรียน ปลัดกระทรวงการอุดมศึกษา วิทยาศาสตร์ วิจัยและนวัตกรรม

ตามที่ สำนักงานปลัดกระทรวงการอุดมศึกษา วิทยาศาสตร์ วิจัยและนวัตกรรม ร่วมกับ คลินิกเทคโนโลยีเครือข่าย ได้ดำเนินโครงการส่งเสริมการนำวิทยาศาสตร์ เทคโนโลยีและนวัตกรรม เพื่อเพิ่ม ศักยภาพการผลิตและเศรษฐกิจชุมชน เพื่อนำผลงานวิจัยและพัฒนาด้านวิทยาศาสตร์ เทคโนโลยีและนวัตกรรม ไปถ่ายทอด บ่มเพาะ เพิ่มศักยภาพให้แก่ชุมชน วิสาหกิจชุมชน ผู้ประกอบการ กลุ่มเกษตรกร นั้น

ข้าพเจ้า.....ชื่อกลุ่ม.....

.....และสมาชิกกลุ่ม/ชุมชน จำนวน.....คน ได้รับการถ่ายทอดเทคโนโลยี องค์ความรู้ด้าน วิทยาศาสตร์ เทคโนโลยีและนวัตกรรม ดังนี้(ระบุได้มากกว่า ๑ เรื่อง/เทคโนโลยี/องค์ความรู้)

| เทคโนโลยี/องค์ความรู้ | ผลของการใช้องค์ความรู้/เทคโนโลยี (เพิ่มรายได้ ลดรายจ่าย มาตรฐาน อื่น ๆ) |
|-----------------------|---|
| ๑.                    |   |
| ๒.                    |   |
| ๓.                    |   |

ซึ่งกลุ่มได้นำความรู้ดังกล่าวไปใช้ให้เกิดประโยชน์ต่อการประกอบอาชีพ การพัฒนาชุมชน พัฒนาผลิตภัณฑ์ ทำให้ สามารถเพิ่มรายได้ ลดรายจ่าย และพัฒนาคุณภาพชีวิตให้ดีขึ้น จึงขอขอบพระคุณเป็นอย่างสูงมา ณ โอกาสนี้

จึงเรียนมาเพื่อโปรดทราบ

ขอแสดงความนับถือ

ขอแสดงความนับถือ

(.....)

(.....)

ผู้รับผิดชอบโครงการ

ประธานกลุ่ม / ตัวแทนกลุ่ม

หมายเลขโทรศัพท์.....