



แบบฟอร์มข้อเสนอโครงการเพื่อขอรับการสนับสนุนงบประมาณ  
การส่งเสริมการนำวิทยาศาสตร์ เทคโนโลยีและนวัตกรรม เพื่อเพิ่มศักยภาพการผลิตและเศรษฐกิจชุมชน  
ประจำปีงบประมาณ พ.ศ. 2566

แพลตฟอร์มบริการเทคโนโลยีปรึกษาและข้อมูลเทคโนโลยี  
Technology Consulting Service : TCS

แพลตฟอร์มบริการให้คำปรึกษาและข้อมูลเทคโนโลยี (Technology Consulting Service : TCS) มุ่งเน้นการบริหารจัดการเครือข่ายคลินิกเทคโนโลยี ไปสู่เครือข่ายการพัฒนาเศรษฐกิจชุมชน (Partnership) ด้วยกระบวนการมีส่วนร่วม (Participatory) ของคลินิกเทคโนโลยีเครือข่ายทั่วประเทศ เพิ่มประสิทธิภาพการให้บริการคำปรึกษาและข้อมูลเทคโนโลยีให้กับกลุ่มเป้าหมายในพื้นที่รับผิดชอบ ให้ผู้รับบริการได้ประโยชน์สูงสุด มีความพึงพอใจต่อการให้บริการ และสร้างความร่วมมือในการแลกเปลี่ยนองค์ความรู้ด้านวิทยาศาสตร์ เทคโนโลยีและนวัตกรรมระหว่างเครือข่ายคลินิกเทคโนโลยีทั่วประเทศ

1. **ชื่อหน่วยงาน :** คลินิกเทคโนโลยี มหาวิทยาลัยราชภัฏอุดรธานี
2. **ชื่อโครงการ :** โครงการบริการให้คำปรึกษาและข้อมูลเทคโนโลยี
3. **ผู้รับผิดชอบและหรือผู้ร่วมรับผิดชอบ :**

รายชื่อผู้ร่วมโครงการ ระบุชื่อ นามสกุล ตำแหน่ง เบอร์โทร อีเมล	หน้าที่รับผิดชอบใน โครงการ <sup>1</sup>	องค์ความรู้/เทคโนโลยี/ นวัตกรรมที่รับผิดชอบใน โครงการ	ประสบการณ์ ทำงานที่เกี่ยวข้อง กับโครงการ <sup>2</sup>
1. ดร.วิบูล เป็นสุข ตำแหน่ง รองอธิการบดีมหาวิทยาลัยราชภัฏอุดรธานี สถานที่ติดต่อ: 64 ถ.ทหาร ต.หมากแข้ง อ.เมือง จ.อุดรธานี โทรศัพท์ 081-8735989 e – mail : V_pensuk@hotmail.com	ผู้อำนวยการ คลินิกเทคโนโลยี	รองอธิการบดี	2556 ถึงปัจจุบัน
2. นางโสภิตา เลิศสุบิน ตำแหน่ง รองผู้อำนวยการสถาบันวิจัยและพัฒนา/ ผู้อำนวยการศูนย์วิทยาศาสตร์และเทคโนโลยีฯ สถานที่ติดต่อ: 64 ถ.ทหาร ต.หมากแข้ง อ.เมือง จ.อุดรธานี โทรศัพท์ 095-4499536 e – mail : sopita_khanom@yahoo.com	รองผู้อำนวยการ คลินิกเทคโนโลยี	หัวหน้าศูนย์ วิทยาศาสตร์ฯ	2552 ถึงปัจจุบัน
3. นายอรุณศักดิ์ ไชยอุบล ตำแหน่ง นักวิชาการศึกษา สถานที่ติดต่อ: 64 ทหาร ต.หมากแข้ง อ.เมือง จ.อุดรธานี โทรศัพท์ 086-8896160 โทรสาร 042-240448 e – mail : chaiubon@yahoo.com	ผู้จัดการ คลินิกเทคโนโลยี	การผลิตเครื่องกรองน้ำ, การผลิตปุ๋ยอินทรีย์, การผลิตแก๊สชีวภาพ, การผลิตถ่านอัดแท่ง	2552 ถึงปัจจุบัน

<p>4. นายจักรรัตน์ บุญภา          สถานที่ติดต่อ: 64 ทหาร ต.หมากแข้ง อ.เมือง          จ.อุดรธานี โทรศัพท์ 093-5135434          โทรสาร 042-240448          e – mail : jakgarat1992@gmail.com</p>	<p>ผู้ประสานงาน          คลินิกเทคโนโลยี</p>	<p>ผู้ประสานงาน          คลินิกเทคโนโลยี</p>	<p>2561 ถึงปัจจุบัน</p>
--	--	--	-------------------------

4. **ลักษณะโครงการ** : โปรตใส่เครื่องหมาย  ใน  ที่ต้องการ

เป็นโครงการต่อเนื่อง (เริ่มดำเนินการปี.....2546.....)

เป็นโครงการใหม่

5. **หลักการและเหตุผล** :

ประชาชน/ชุมชนในระดับฐานรากซึ่งเป็นคนส่วนใหญ่ของประเทศ ยังขาดโอกาสในการเข้าถึงวิทยาศาสตร์ เทคโนโลยีและนวัตกรรม (วทน.) รวมทั้งยังขาดขีดความสามารถทางด้าน วทน. เพื่อนำไปใช้ประโยชน์ทั้งในเชิง เศรษฐกิจและเสริมสร้างคุณภาพชีวิต สำนักส่งเสริมและถ่ายทอดเทคโนโลยี สำนักงานปลัดกระทรวงการอุดมศึกษา วิทยาศาสตร์ วิจัยและนวัตกรรม เป็นหน่วยงานที่มีพันธกิจประการหนึ่งในการส่งเสริมการถ่ายทอดเทคโนโลยี ได้มีการสร้างกลไก/เครื่องมือในการนำเทคโนโลยีที่มาจากผลงานวิจัยและพัฒนา แพร่กระจายและถ่ายทอดฯ ไปยังชุมชน/ท้องถิ่น ที่เรียกว่า คลินิกเทคโนโลยี เมื่อปี 2546 โดยความร่วมมือกับหน่วยงานในสังกัด กระทรวงการอุดมศึกษาฯ และสถาบันการศึกษา ปัจจุบัน (ปี 2556) มีเครือข่ายความร่วมมือฯ กว่า 70 เครือข่าย ครอบคลุมพื้นที่ 67 จังหวัด รวมทั้งสร้างและเพิ่มขีดความสามารถด้าน วทน. ให้แก่สมาชิกอาสาสมัครวิทยาศาสตร์ แลเทคโนโลยี (อสวท.) ที่จะเป็นสื่อกลางด้าน วทน. ในชุมชน กว่า 6,765 คน และเมื่อปี พ.ศ.2552 ได้พัฒนาหมู่บ้าน/ชุมชน ให้เป็นต้นแบบในการนำ วทน. ไปใช้ในการพัฒนาอาชีพและพัฒนาคุณภาพชีวิต ปัจจุบันมีหมู่บ้าน/ชุมชน ที่ได้มีการนำ วทน. ไปใช้ประโยชน์ จำนวน 251 หมู่บ้านใน 206 อำเภอ 64 จังหวัด โดยมีผู้รับประโยชน์จากการนำ วทน. ไปใช้ปีละไม่น้อยกว่า 20,000 คน สร้างรายได้หรือลดรายจ่ายได้ ปีละ 86.36 – 160.30 ล้านบาท รวมทั้งสร้างโอกาสให้ประชาชนเข้าถึงแหล่งข้อมูลเทคโนโลยีผ่านช่องทางต่างๆ (ทางเว็บไซต์ ทางโทรศัพท์ สิ่งพิมพ์ การบริการเคลื่อนที่) ทั้งที่ระบุตัวตนได้และระบุตัวตนไม่ได้ ปีละไม่น้อยกว่า 800,000 คน

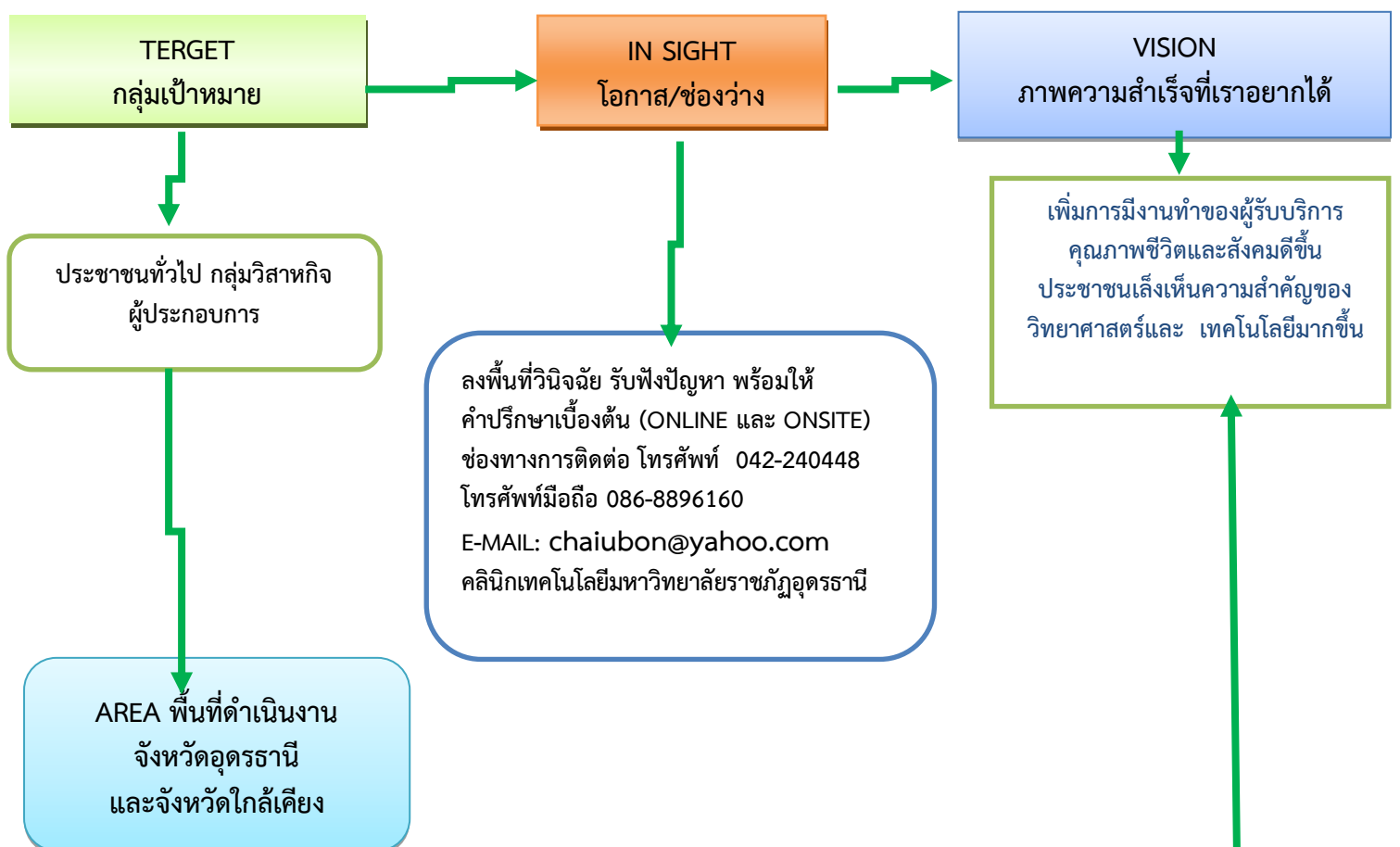
ดังนั้น เพื่อให้ประชาชน/ชุมชน ได้รับโอกาสในการเพิ่มขีดความสามารถทางด้าน วทน. จึงได้พัฒนา กิจกรรมเดิมข้างต้น ให้มีการประสานสอดคล้องโดยปรับทิศทางตามยุทธศาสตร์ของประเทศ ข้อ 6. ยุทธศาสตร์การ พัฒนาวิทยาศาสตร์ เทคโนโลยี การวิจัยและนวัตกรรม ข้อ 6.2 การพัฒนาวิทยาศาสตร์ เทคโนโลยีและนวัตกรรม ข้อ 6.2.3 สนับสนุนภาคเอกชนและชุมชนในการพัฒนาขีดความสามารถด้านเทคโนโลยี วิจัยและนวัตกรรม ร่วมกับภาครัฐ เป้าหมายเชิงยุทธศาสตร์: ประเทศไทยพัฒนาไปสู่การเป็นสังคมที่อยู่บนเศรษฐกิจฐานความรู้ (Knowledge Base Economy)

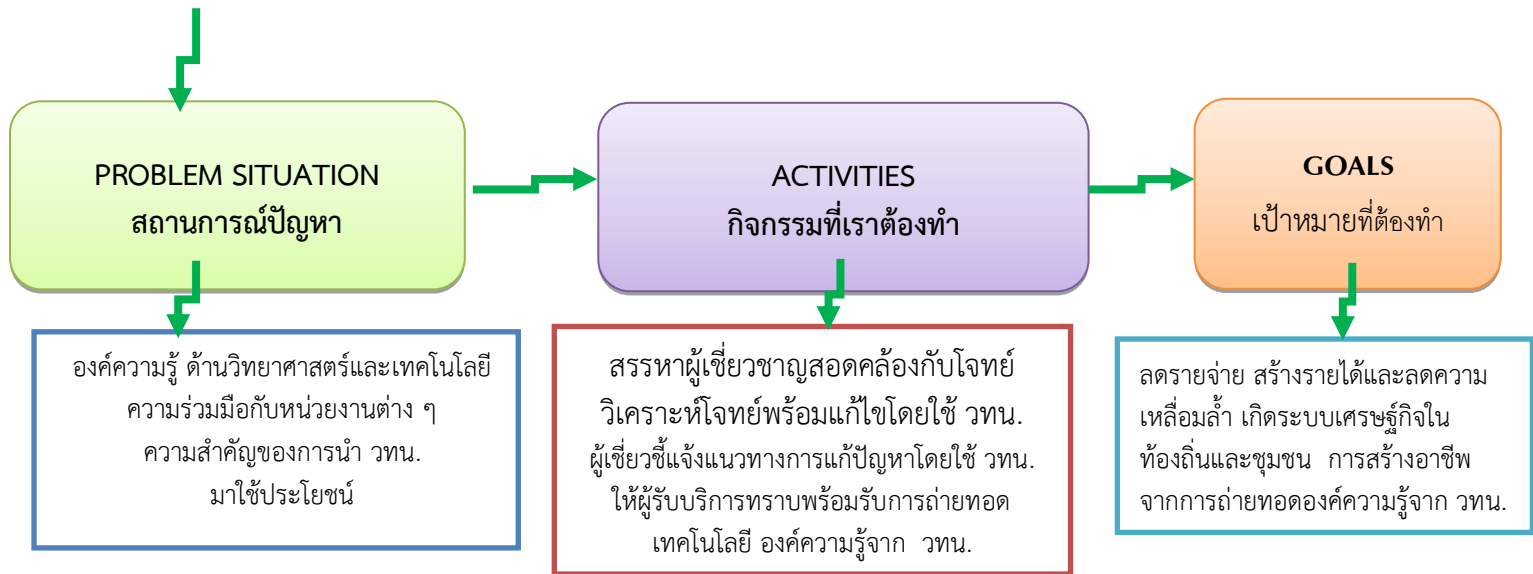
กระทรวงการอุดมศึกษาวิทยาศาสตร์ วิจัยและนวัตกรรม ได้จัดให้มีโครงการคลินิกเทคโนโลยีขึ้น และได้สร้างเครือข่ายจากสถาบันการศึกษา มหาวิทยาลัยของรัฐ รวม 52 เครือข่าย 119 แห่ง ครอบคลุมพื้นที่ 64 จังหวัด รวมในสังกัด 14 เครือข่าย (14แห่ง) ปัจจุบันมีคลินิกเทคโนโลยีรวม 70 เครือข่าย 138 แห่ง เพื่อมุ่งขยายการทำงาน ทั้งทางด้านถ่ายทอดเทคโนโลยี การวิจัยและพัฒนาต่อยอด และการเผยแพร่ความรู้ความเข้าใจทางด้านวิทยาศาสตร์ และเทคโนโลยี โดยมหาวิทยาลัยราชภัฏอุดรธานี ได้ร่วมเป็นเครือข่ายหนึ่งในการทำงาน และได้มีการจัดตั้งคลินิก เทคโนโลยีมหาวิทยาลัยราชภัฏอุดรธานี ตั้งแต่ปี 2547 จนถึงปัจจุบัน เพื่อเป็นศูนย์กลางในการให้คำปรึกษาและบริการ ข้อมูลเทคโนโลยีแก่ประชาชนชน ผู้ประกอบการ และธุรกิจอุตสาหกรรมในภูมิภาคตะวันออกเฉียงเหนือตอนบน และในระดับประเทศ ซึ่งจะนำไปสู่การพัฒนาคุณภาพคน คุณภาพผลผลิต และอื่นๆ

คลินิกเทคโนโลยีมหาวิทยาลัยราชภัฏอุดรธานี ได้เล็งเห็นความสำคัญของการให้บริการข้อมูลและคำปรึกษา ทั้งในส่วนเทคโนโลยีของมหาวิทยาลัย และเทคโนโลยีของเครือข่ายคลินิกเทคโนโลยีทั่วประเทศ โดยได้ดำเนินงานเข้าสู่

ปีที่ 19 แล้ว ซึ่งในปี 2565 ที่ผ่านมา มีผู้มาขอรับคำปรึกษาและใช้บริการมากพอสมควร และจากการประมวลผลการให้คำปรึกษา คำแนะนำที่ผ่านมาพบว่า กลุ่มผู้ประกอบการรายย่อย หรือผู้ประกอบการในด้านเศรษฐกิจชุมชน หรือผลิตภัณฑ์ชุมชนซึ่งเป็นกลุ่มเป้าหมายที่ได้รับบริการ ถ่ายทอดเทคโนโลยีจากคลินิกเทคโนโลยี มีความต้องการที่จะผลิตสินค้าและผลิตภัณฑ์ให้ได้มาตรฐาน และต้องการให้มีการส่งเสริมด้านตลาดมากยิ่งขึ้น ซึ่งการที่จะพัฒนาผลิตภัณฑ์ให้ได้มาตรฐานนั้น จำเป็นต้องมีการตรวจวิเคราะห์ในห้องปฏิบัติการ โดยการตรวจสอบคุณภาพดังกล่าวอาจมีค่าใช้จ่ายค่อนข้างสูง ผู้ประกอบการรายย่อยหรือกลุ่มผู้ผลิตบางกลุ่มไม่มีศักยภาพพอที่จะดำเนินการได้เอง และอีกหลายกลุ่มต้องการความช่วยเหลือในการช่วยเหลือให้ประสบผลสำเร็จ จึงต้องลงพื้นที่เพื่อศึกษา และร่วมกันในการหาทางออก โดยใช้วิทยาศาสตร์และเทคโนโลยีมาช่วยแก้ไขปัญหาระยะยาว คลินิกเทคโนโลยีมหาวิทยาลัยราชภัฏอุดรธาณี เป็นองค์การหนึ่งที่ได้ช่วยสนับสนุน และทำหน้าที่ให้บริการวิชาการในส่วนนี้เพิ่มเติม อันจะช่วยให้ผลิตภัณฑ์ชุมชนมีคุณภาพได้มาตรฐานมากยิ่งขึ้น จนกระทั่งอาจพัฒนาต่อ จนสามารถส่งออกสร้างรายได้ให้กับประเทศในภาพรวมได้มากขึ้นในอนาคต สำหรับผลการดำเนินงาน ปี 2565 พบว่ามีผู้มารับบริการคำปรึกษาทางเทคโนโลยีจำนวน 129 คน คณะทำงานคลินิกเทคโนโลยีได้เข้าร่วมประชุมจัดทำแผนการดำเนินงานร่วมกับ หน่วยปฏิบัติการเครือข่าย อว.ระดับภาคตะวันออกเฉียงเหนือตอนบนอย่างต่อเนื่อง และเข้าร่วมจัดนิทรรศการให้ความรู้แก่ประชาชนที่สนใจ ร่วมกับหน่วยงานอื่นๆ ในระดับจังหวัดและภูมิภาค รวมทั้งมีการรายงานผลการดำเนินงานทางระบบ Call center ทุกไตรมาสอย่างต่อเนื่อง ตั้งแต่ ตุลาคม 2564 – กันยายน 2565 รวม 4 ไตรมาส

จากเหตุผลดังกล่าวข้างต้น จะเห็นได้ว่าประชาชนยังคงต้องการการได้รับความช่วยเหลือ และสนับสนุน หรือแก้ไขปัญหาในการประกอบอาชีพ ดังนั้นจึงมีความจำเป็นที่จะต้องมีการให้บริการที่ปรึกษาอย่างต่อเนื่อง ซึ่งคลินิกเทคโนโลยีได้สำรวจความต้องการ และกำหนดเป็นแผนการดำเนินงานเกี่ยวกับเรื่องที่พร้อมบริการ และเป็นไปตามความต้องการของชุมชนไว้เบื้องต้น อาทิเช่น การผลิตเครื่องกรองน้ำ การปรับปรุงคุณภาพน้ำ การผลิตแก๊สชีวภาพ การผลิตปุ๋ยอินทรีย์ การผลิตเห็ดเศรษฐกิจ และการตรวจสอบผลิตภัณฑ์ ผลผลิตการเกษตร และสิ่งแวดล้อม การออกให้บริการนอกพื้นที่ และเข้าร่วมประชุมกับหน่วยงานราชการที่เกี่ยวข้องไว้ตลอดปีงบประมาณ





## 6. วัตถุประสงค์ :

- (1) เพื่อเป็นแหล่งรวบรวมข้อมูลและให้บริการคำปรึกษาและข้อมูลทางเทคโนโลยี
- (2) เพื่อเป็นตัวกลางและประสาน การถ่ายทอดความรู้และเทคโนโลยีร่วมกันระหว่างเครือข่าย
- (3) เพื่อเป็นหน่วยสนับสนุนงานด้านวิทยาศาสตร์ เทคโนโลยี และนวัตกรรมให้กับกลุ่มเป้าหมายในระดับจังหวัด

### 6.1 แผนงานในหน่วยงาน คลินิกเทคโนโลยีมหาวิทยาลัยราชภัฏอุดรธานี

- (1) ประสานงาน/ดำเนินงาน อว.
- (2) ประสานงาน/ดำเนินงาน อุทยานวิทยาศาสตร์
- (3) ภาพรวมการดำเนินงานของคลินิกเทคโนโลยี (ระบุเป็นข้อๆ)
  1. เจ้าหน้าที่คลินิกเทคโนโลยี ผู้ประสานงาน และบุคลากรที่เกี่ยวข้อง
  2. รายชื่อเทคโนโลยีที่พร้อมถ่ายทอด พร้อมผู้เชี่ยวชาญที่สามารถติดต่อได้
  3. เครื่องมือ เครื่องจักร ตลอดจนห้องปฏิบัติการที่พร้อมให้บริการทดสอบมาตรฐานด้านต่างๆ
  4. ให้บริการให้คำปรึกษาด้านวิทยาศาสตร์และเทคโนโลยี และนวัตกรรม แก่ชุมชน ผู้ประกอบการ เกษตรกร ผู้ที่สนใจ และบริการถ่ายทอดข้อมูลในเขตพื้นที่จังหวัดอุดรธานี และพื้นที่ใกล้เคียง
- (4) การปฏิบัติงานของผู้ประสานงาน/เจ้าหน้าที่คลินิกเทคโนโลยี
  1. กระบวนการให้คำปรึกษาในรูปแบบของ Walk in Walk out
  2. จัดนิทรรศการแสดงผลงานของคลินิกเทคโนโลยี และให้คำปรึกษานอกสถานที่
  3. จัดอบรมเชิงปฏิบัติการ ให้ความรู้แก่เกษตรกร
  4. การบริการให้คำปรึกษา ผ่านโปรแกรมแชท LINE
  5. การบริการให้คำปรึกษาผ่านระบบ Email
  6. การบริการให้คำปรึกษา ผ่านในระบบเว็บไซต์
  7. การรวบรวมข้อมูลเทคโนโลยี ผู้เชี่ยวชาญ ผลิตภัณฑ์ คำปรึกษาบันทึกในระบบ CMO

8. การบริการให้คำปรึกษาโดยกลุ่มเกษตรกรและคนที่สนใจ เดินเข้ามายังคลินิกเพื่อสอบถามข้อมูล  
วชน. แต่ละเรื่อง
9. การลงพื้นที่เพื่อติดตาม และรายงานความก้าวหน้าโครงการร่วมกับนักวิจัย
10. การออกหน่วยเคลื่อนที่ร่วมกับจังหวัด หรือการจัดกิจกรรมร่วมกับหน่วยงานในพื้นที่
11. การประชุมร่วมกับ อว. ส่วนหน้า
12. การเข้าร่วมประชุม หรือ ร่วมจัดนิทรรศการกับ สป.อว.

**7. กลุ่มเป้าหมาย :**

- เกษตร กลุ่มแม่บ้าน
- วิสาหกิจชุมชน OTOP
- ผู้ประกอบการ SMEs
- นักเรียน/นักศึกษา
- ประชาชนทั่วไป หน่วยงานราชการ
- หน่วยงานการปกครองส่วนท้องถิ่น ในพื้นที่จังหวัดอุดรธานี และจังหวัดใกล้เคียง

**8. พื้นที่ดำเนินการ :** จังหวัดอุดรธานี และจังหวัดใกล้เคียง

**9. ระยะเวลาดำเนินการ :** 1 ตุลาคม 2565 – 30 กันยายน 2566

**10. การดำเนินโครงการ :**

**10.1 กิจกรรมและวิธีดำเนินงาน ประกอบด้วย**

**กิจกรรม1) กิจกรรมการให้บริการคำปรึกษาและข้อมูลเทคโนโลยี**

ช่องทาง/ วิธีการให้บริการ	คำปรึกษาด้านเทคโนโลยี ที่มีความเชี่ยวชาญ (ไม่น้อยกว่า 3 เรื่อง)	รายละเอียดเทคโนโลยี ที่ให้บริการ(แบบย่อ)	เจ้าของเทคโนโลยี (ชื่อ/ที่อยู่/เบอร์โทรศัพท์/ อีเมล)
<p>✓ โทรศัพท์ หมายเลข : ...042-240448 วัน เวลาทำการ : 08.00 น. ถึง เวลา 17.00.น. (เว้นวันเสาร์ - อาทิตย์) ชื่อเจ้าหน้าที่ : นายจักรรัตน์ บุญญา 093-513-5434</p>	<p>1. การผลิตเครื่องกรอง น้ำเพื่อการอุปโภคและ บริโภคในครัวเรือน และ ชุมชน</p>	<p>การกำจัดสนิม เหล็กในน้ำบาดาล โดยใช้สารกรองและ เครื่องกรองน้ำ ต้นทุน ต่ำที่ผลิตเอง แต่มี ประสิทธิภาพการใช้ งานสูง</p>	<p>กรมวิทยาศาสตร์บริการ 02-2017000 นายอรุณศักดิ์ ไชยอุบล มรภ.อุดรธานี 086-8896160</p>
<p>✓ เว็บไซต์:</p>	<p>2. การผลิตปุ๋ยอินทรีย์ คุณภาพสูง และปุ๋ย อินทรีย์ชีวภาพ</p>	<p>ครบทุกขั้นตอนการ ผลิต ตั้งแต่การหมัก จนกระทั่งการผสม</p>	<p>สถาบันวิจัยวิทยาศาสตร์ และเทคโนโลยีแห่ง ประเทศไทย (วว.)</p>

<p>http://web.udru.ac.th/~clinic tech/ ✓ การบริการนอกสถานที่ (ระบุสถานที่/เรื่องที่ทำให้บริการ ไม่น้อยกว่า 3 เรื่อง) :</p>		<p>สูตร ซึ่งขบวนการผลิตต้องอาศัยความชำนาญ ตลอดจนเทคนิคการผลิตที่ทำให้ปุ๋ยมีประสิทธิภาพสูงสุด</p>	<p>02-577-9000 มหาวิทยาลัยแม่โจ้ 053-873000 นายวชิราวุธ พิศยะไตร มรภ.อุดรธานี</p>
<p>1. โรงเรือนพลาสติกคัดกรองแสง นายอรุณศักดิ์ ไชยอุบล (สวทช.ถ่ายทอด) 2. การผลิตปุ๋ยอินทรีย์ นายวชิราวุธ พิศยะไตร (มหาวิทยาลัยแม่โจ้ ถ่ายทอด) 3. การผลิตเห็ด นางพาริณี โลมาอินทร์ (ศูนย์วิทยุ มรภ.อุดรธานี)</p>	<p>3. การผลิตเห็ดเศรษฐกิจ</p>	<p>การเพาะ การขยายเชื้อเห็ดและผลิตเห็ดครบวงจร ตั้งแต่ทำก้อนจนกระทั่งออกดอกในโรงเรือน และการดูแลรักษา</p>	<p>นางพาริณี โลมาอินทร์ (ศูนย์วิทยาศาสตร์ มรภ.อุดรธานี) 083-1507821 ดร.สุนันท์ นวลเพ็ง สาขาเทคโนโลยีชีวภาพ มรภ.อุดรธานี</p>
<p>4. การตรวจสอบผลิตภัณฑ์สินค้าการเกษตร และสิ่งแวดล้อม ✓ การประชาสัมพันธ์ช่องทางการรับบริการ (โปสเตอร์) : จดหมาย แผ่นพับ รายการโทรทัศน์ท้องถิ่น ฯลฯ</p>	<p>4. การตรวจสอบมาตรฐานผลิตภัณฑ์ ผลผลิตการเกษตร และสิ่งแวดล้อม</p>	<p>การทดสอบสารเคมีตกค้าง โลหะหนัก ในสินค้าเกษตร ตรวจสอบคุณภาพน้ำทิ้งน้ำเพื่อการอุปโภคบริโภคและน้ำเสียที่เกิดจากกระบวนการบำบัด</p>	<p>นายปฐมศร จุฑะกนก (ศูนย์วิทยาศาสตร์ มรภ.อุดรธานี) 042-211040 ต่อ 1203</p>

**กิจกรรม 2) การประสานงานเครือข่าย อววน. ในพื้นที่และหน่วยงานในจังหวัด**

โปรดใส่เครื่องหมาย ✓ ลงในช่อง  ที่จะให้บริการ

การประสานงานภายในสถาบันการศึกษา และกระทรวงการอุดมศึกษาฯ ที่เกี่ยวข้องกับ  
การดำเนินงานคลินิกเทคโนโลยี

การประสานงานภายในสถาบันการศึกษา และกระทรวงการอุดมศึกษาฯ ที่เกี่ยวข้องกับ  
การดำเนินงาน หมู่บ้านแม่ข่าย วท. และสมาชิก อสวท.

การบริหารจัดการทางการเงิน งบประมาณ การติดตาม ประเมินผลและรายงานผล

10.2 แผนการดำเนินงาน

เทคโนโลยี/องค์ความรู้/ กิจกรรม	ตค.	พย.	ธค.	มค.	กพ.	มีค.	เมย.	พค.	มิย.	กค.	สค.	กย.	ค่าใช้จ่าย (บาท)	ผู้รับผิดชอบ	วิธีการ
1.การให้บริการ คำปรึกษาและข้อมูล เทคโนโลยี	←	←	←	←	←	←	←	←	←	←	←	←	199,000	นายอรุณศักดิ์ ไชยอุบล	Walk in walk out
2.การประสานงานและ บริหารจัดการเครือข่าย	←	←	←	←	←	←	←	←	←	←	←	←	43,500	นายอรุณศักดิ์ ไชยอุบล	Walk in walk out
3.การประสานงานและ สนับสนุนการดำเนินงาน พัฒนาจังหวัดด้าน วิทยาศาสตร์และ เทคโนโลยี กับรองผู้ว่าราชการ จังหวัดที่เป็นPCSOและ หน่วยปฏิบัติการ เครือข่าย อว. ระดับภาค ตะวันออกเฉียงเหนือ ตอนบน	←	←	←	←	←	←	←	←	←	←	←	←	2,500	นายอรุณศักดิ์ ไชยอุบล	Walk in walk out
<b>สรุปงบประมาณ</b>	<b>245,000</b>														
จำนวนผู้รับบริการ คำปรึกษาทางเทคโนโลยี (คน)	5		5			2		2			14				
จำนวนผู้รับบริการข้อมูล เทคโนโลยี (คน)	20		20			20		20			80				
ร้อยละความพึงพอใจของ ผู้รับบริการ													ร้อยละ 80		

11. ผลลัพธ์/ผลลัพท์ของโครงการ

ผลิตภัณฑ์/ผลลัพท์ของโครงการ	ค่าเป้าหมาย
1. จำนวนผู้รับบริการคำปรึกษาทางเทคโนโลยี (คน) ข้อมูลผู้รับบริการต้องบันทึกในระบบคลินิกเทคโนโลยีออนไลน์เท่านั้น	50
2. จำนวนผู้รับบริการข้อมูลเทคโนโลยี (คน)	120

จัดเก็บข้อมูลผู้รับบริการลงในไฟล์ word แล้วนำส่งตอนรายงานความก้าวหน้า	
3. ร้อยละความพึงพอใจของผู้รับบริการ	80
4. จำนวนข้อมูลในระบบ CMO (ข้อมูลเทคโนโลยีพร้อมถ่ายทอด ข้อมูลผู้เชี่ยวชาญ ข้อมูลผลิตภัณฑ์ที่ได้รับการพัฒนา)	79

## 12. ผลที่คาดว่าจะได้รับ

ทางเศรษฐกิจ : ผู้รับบริการบริการที่เข้ามาขอรับข้อมูลและคำปรึกษาต่างๆ เกี่ยวกับวิทยาศาสตร์และเทคโนโลยี สามารถนำข้อมูลไปประยุกต์ใช้ในกิจการ หรือกิจกรรมประจำวัน ทำให้เข้าถึง ว และ ท ส่งผลต่อการลดรายจ่ายเพิ่มรายได้ให้กับครัวเรือนได้

ทางสังคม : ผู้รับบริการบริการขอคำปรึกษาเกี่ยวกับวิทยาศาสตร์ และเทคโนโลยี สามารถนำไปแก้ไข ปัญหาที่ประสบได้อย่างมีประสิทธิภาพยิ่งขึ้น ทำให้คุณภาพชีวิตดีขึ้น นอกจากนี้ยังทำให้ผู้รับสื่อและเข้าร่วมกิจกรรมสามารถเข้าถึงวิทยาศาสตร์และเทคโนโลยีเพิ่มมากขึ้น พร้อมทั้งมีความตระหนักถึงหน่วยงานที่ให้ความช่วยเหลือด้านวิทยาศาสตร์และเทคโนโลยี คือ คลินิกเทคโนโลยี ที่พึ่งของชุมชนอย่างแท้จริง

13. งบประมาณขอรับการสนับสนุน จำนวน.....245,000..... บาท มีรายการดังนี้

ปีงบประมาณ พ.ศ.....2566..... ขอรับการสนับสนุนงบประมาณ จำนวน.....245,000..... บาท ประกอบด้วย  
ตัวอย่างการแจกแจงประมาณตัวคุณ

กิจกรรม	รายการค่าใช้จ่าย	ปริมาณ	ราคาต่อหน่วย	รวมเงิน
การให้บริการ คำปรึกษา/ข้อมูลทั้ง ใน/นอกสถานที่	1.ค่าจ้างเจ้าหน้าที่วุฒิปริญญาตรีสาขา วิทยาศาสตร์ หรือสาขาที่เกี่ยวข้อง	2 คน * 2 ชม.*3 ครั้ง	800	9,600
	2.ค่าเอกสารประกอบการให้คำปรึกษา และข้อมูล(แบบสำรวจความต้องการ/ใบ สมัคร/แบบบริการให้คำปรึกษา/แบบ ลงทะเบียน/แบบฟอร์มอื่นๆ ที่เกี่ยวข้อง)	100 ชุด	10	1,000



	3.ค่าเอกสารประกอบการประเมินและติดตามผล(แบบติดตามความพึงพอใจ/แบบการดำเนินงานวิจัยไปใช้ประโยชน์/แบบฟอร์มอื่นๆที่เกี่ยวข้อง)	120 ชุด	10	1,200
	4.ค่าเช่ายานพาหนะ (การจัดกิจกรรมให้คำปรึกษาและข้อมูล การลงพื้นที่ประชาสัมพันธ์คลินิกเทคโนโลยี การติดตามผล)	1 วัน * 10 ครั้ง	1,000	10,000
	5.ค่าน้ำมันเชื้อเพลิง (การจัดกิจกรรมให้คำปรึกษาและข้อมูล การลงพื้นที่ประชาสัมพันธ์คลินิกเทคโนโลยี การติดตามผล)	1 วัน * 10 ครั้ง	500	5,000
	6.ค่าอาหารกลางวัน/อาหารว่าง/เครื่องดื่มรับรองผู้เชี่ยวชาญ คณะทำงานภายใน และภายนอก ผู้เข้าร่วมกิจกรรม	1 วัน * 3 ครั้ง	800	2,400
การประสานงาน และบริการเครือข่าย	1.ค่าจ้างเหมาบุคลากรธรรมดา ช่วยงานวุฒิปริญญาตรีทางวิทยาศาสตร์หรือใกล้เคียง (ตำแหน่งเจ้าหน้าที่คลินิกเทคโนโลยี)	12 เดือน	15,000 (รวมประกันสังคมและอื่นๆ)	180,000
	2.ค่ายานพาหนะและน้ำมันเชื้อเพลิงสำหรับผู้บริหารและเจ้าหน้าที่ปฏิบัติการ (การร่วมอบรมเทคโนโลยีออนไลน์และการประชุมประจำปีคลินิกเทคโนโลยีส่วนกลาง)	3 ครั้ง * 3 คน	3,000	9,000
	3.ค่าวัสดุอุปกรณ์ในสำนักงาน และวัสดุประกอบการให้บริการคำปรึกษาเรื่องต่างๆ (กระดาษเอ4 กระดาษชาร์ตสี เทปพีวีซีใส กาวน้ำ เทปกาวสองหน้าแบบหนาและแบบบาง ลวดเย็บกระดาษ ฯลฯ)	12 เดือน	800	9,600
	4.ค่าวัสดุอุปกรณ์ไฟฟ้า และวัสดุอุปกรณ์คอมพิวเตอร์ (ปลั๊กไฟ ตลับผงหมึกสำหรับเครื่องพิมพ์แบบเลเซอร์ แผ่นบันทึกข้อมูลซีดี ดีวีดี แฟลชไดรฟ์ ฯลฯ)	12 เดือน	400	4,800
	5.ค่าจัดทำการประชาสัมพันธ์ ข้อมูลความรู้ด้านวิทยาศาสตร์และเทคโนโลยีในการประกอบอาชีพผ่านทางช่องทางต่างๆ อาทิ			
	5.1 แผ่นพับประชาสัมพันธ์	1,000 แผ่น	3	3,000
	5.2 ไลน์ประชาสัมพันธ์ (ค่าจ้างจัดทำไลน์ประชาสัมพันธ์)	2 ฝืน	700	1,400

	6.ค่าจ้างจัดทำรายงานฉบับสมบูรณ์	2 เล่ม	500	1,000
	7. ค่าสาธารณูปโภค			
	7.1 ค่าไปรษณีย์ (การประสานงาน/การประชาสัมพันธ์/การติดตามผล)	12 เดือน	100	1,200
	7.2 ค่าโทรศัพท์ (การประสานงาน/การประชาสัมพันธ์/การติดตามผล)	12 เดือน	200	2,400
การประสานงานสนับสนุนการดำเนินงานพัฒนาจังหวัด ด้าน วทน.	1.ค่าเช่ายานพาหนะ (การประชุมร่วมกับหน่วยงานในจังหวัด)	1 วัน * 4 ครั้ง	500	2,000
	2.ค่าน้ำมันเชื้อเพลิง (การประชุมร่วมกับหน่วยงานในจังหวัด)	1 วัน * 4 ครั้ง	350	1,400
รวมค่าใช้จ่ายทั้งหมด				245,000

#### หมายเหตุ

- ขอความร่วมมือเครือข่ายคลินิกเทคโนโลยีไม่คิดค่าใช้จ่ายที่เป็นค่าธรรมเนียมหักเข้าหน่วยงาน
- ค่าจ้างเหมาบุคคลธรรมดา ช่วยงานวุฒิปริญญาตรีทางวิทยาศาสตร์หรือสาขาใกล้เคียงไม่เกินเดือนละ ๑๕,๐๐๐ บาท รวมประกันสังคมและอื่นๆ
- ค่าเบี้ยเลี้ยง ค่าที่พัก ค่าเดินทาง ตามระเบียบและอัตราที่ทางราชการกำหนด
- ค่าจ้างออกแบบงานกับบุคคลภายนอก ให้ยึดความประหยัดงบประมาณเป็นหลักและแสดงหลักฐานการจ้างงานชัดเจน

#### 14. งบประมาณสมทบ

หน่วยงานยินดีสมทบงบประมาณจำนวน .....บาท

#### 15. การรายงานผลติดตามและประเมินผล: ผู้รับผิดชอบโครงการต้องดำเนินการ ดังนี้

- (1) รายงานความก้าวหน้าโครงการผ่านระบบคลินิกเทคโนโลยีออนไลน์(CMO) รายไตรมาส
- (2) ผู้รับผิดชอบโครงการต้องให้ผู้รับบริการตอบแบบสำรวจวัดความพึงพอใจผู้รับบริการในขณะจัดกิจกรรม ผ่าน Google Form <https://forms.gle/8a1SghvTppQorXFP9>
- (3) ผู้รับผิดชอบโครงการต้องให้ผู้รับบริการตอบแบบติดตามผลการนำไปใช้ประโยชน์หลังสิ้นสุดการดำเนินงานของโครงการ ก่อนจัดส่งรายงานฉบับสมบูรณ์ ผ่าน Google Form <https://forms.gle/gciEhebXRfiRMWhV7>
- (4) ผู้รับผิดชอบโครงการต้องคำนวณมูลค่าทางเศรษฐกิจ และ B/C ratio ของโครงการ
- (5) จัดส่งรายงานฉบับสมบูรณ์เป็นอิเล็กทรอนิกส์ไฟล์ พร้อมหนังสือนำเสนอส่งจากหน่วยงาน ไม่เกิน 30 วันหลังสิ้นสุดปีงบประมาณ(30 กันยายน) ยกเว้นมีเหตุจำเป็น หรือสุดวิสัย
- (6) จัดทำข้อมูลผู้นำไปใช้ประโยชน์ตามแบบฟอร์มการนำผลงานวิจัยและพัฒนาไปใช้ประโยชน์
- (7) การขอขยายเวลา หากคาดว่าโครงการจะไม่สามารถจัดกิจกรรมตามแผนที่วางไว้ และมีความจำเป็นต้องขอขยายเวลา ผู้รับผิดชอบโครงการต้องจัดทำหนังสือขอขยายเวลา โดยผู้บริหารหน่วยงานเป็นผู้ลงนามในหนังสือถึง ปลัดกระทรวงการอุดมศึกษา วิทยาศาสตร์ วิจัยและนวัตกรรม ก่อนวันที่ 15 กันยายน แจ้งให้ สป.อว. ทราบ เพื่อดำเนินการในส่วนที่เกี่ยวข้องต่อไป

#### 16. การเผยแพร่ประชาสัมพันธ์โครงการ :

การจัดกิจกรรมหรือการเผยแพร่ประชาสัมพันธ์โครงการในรูปแบบต่างๆเช่น แผ่นพับ ป้ายประชาสัมพันธ์ จดหมายข่าว วารสาร สื่อออนไลน์ และสื่ออื่นใด **ต้องมีข้อความและสัญลักษณ์ของกระทรวงการอุดมศึกษา วิทยาศาสตร์ วิจัยและนวัตกรรม** ซึ่งเป็นผู้ให้การสนับสนุนงบประมาณปรากฏทุกครั้ง และโครงการยินดีให้ความร่วมมือเข้าร่วมจัดแสดงผลงานในกิจกรรมต่างๆ ตามที่ สป.อว. ร้องขอ พร้อมทั้งทำตามหลักเกณฑ์และเงื่อนไขที่ระบุ ในคู่มือการดำเนินงานฯ ทุกประการ

วิบูล เป็นสุข

(.....ดร.วิบูล เป็นสุข.....)

ผู้เสนอโครงการ

ตำแหน่ง .....รองอธิการบดี.....



### แบบฟอร์มการนำผลงานวิจัยและพัฒนาไปใช้ประโยชน์

ชื่อกลุ่ม.....

ที่อยู่.....

วันที่.....เดือน.....พ.ศ.....

เรื่อง การนำผลงานวิจัยและพัฒนาไปใช้ประโยชน์

เรียน ปลัดกระทรวงการอุดมศึกษา วิทยาศาสตร์ วิจัยและนวัตกรรม

ตามที่ สำนักงานปลัดกระทรวงการอุดมศึกษา วิทยาศาสตร์ วิจัยและนวัตกรรม ร่วมกับ คลินิกเทคโนโลยีเครือข่าย ได้ดำเนินโครงการส่งเสริมการนำวิทยาศาสตร์ เทคโนโลยีและนวัตกรรม เพื่อเพิ่มศักยภาพ การผลิตและเศรษฐกิจชุมชน เพื่อนำผลงานวิจัยและพัฒนาด้านวิทยาศาสตร์ เทคโนโลยีและนวัตกรรม ไปถ่ายทอด บ่มเพาะ เพิ่มศักยภาพให้แก่ชุมชน วิสาหกิจชุมชน ผู้ประกอบการ กลุ่มเกษตรกร นั้น

ข้าพเจ้า.....ชื่อกลุ่ม.....

.....และสมาชิกกลุ่ม/ชุมชน จำนวน.....คน ได้รับการถ่ายทอดเทคโนโลยี องค์ความรู้ด้านวิทยาศาสตร์ เทคโนโลยีและนวัตกรรม ดังนี้(ระบุได้มากกว่า ๑ เรื่อง/เทคโนโลยี/องค์ความรู้)

เทคโนโลยี/องค์ความรู้	ผลของการใช้องค์ความรู้/เทคโนโลยี (เพิ่มรายได้ ลดรายจ่าย มาตรฐาน อื่น ๆ)
๑.	
๒.	
๓.	

ซึ่งกลุ่มได้นำความรู้ดังกล่าวไปใช้ให้เกิดประโยชน์ต่อการประกอบอาชีพ การพัฒนาชุมชน พัฒนาผลิตภัณฑ์ ทำให้สามารถ เพิ่มรายได้ ลดรายจ่าย และพัฒนาคุณภาพชีวิตให้ดีขึ้น จึงขอขอบพระคุณเป็นอย่างสูงมา ณ โอกาสนี้

จึงเรียนมาเพื่อโปรดทราบ

ขอแสดงความนับถือ

(.....)

ผู้รับผิดชอบโครงการ

ขอแสดงความนับถือ

(.....)

ประธานกลุ่ม / ตัวแทนกลุ่ม

หมายเลขโทรศัพท์.....

สรุปอัตราการใช้จ่ายในการเดินทาง / ประชุม / อบรม / อบรมบุคคลภายนอก / วิทยากร

ค่าใช้จ่ายในการเดินทาง	เบี้ยเลี้ยง	ค่าเช่าที่พัก			หมายเหตุ
		เหมาจ่าย	จ่ายจริง (เดี่ยว)	จ่ายจริง (คู่)	
ระดับ 10	270	1,200	2,500	1,400	การเบิกค่าที่พัก ต้องเบิกจ่ายประเภทเดียวกันทั้งคณะ
ระดับ 9	270	1,200	2,200	1,200	
ระดับ 1-8	240	800	1,500	850	

ค่าใช้จ่ายในการประชุม	ประชุม (บาท/มือ/คน)		หมายเหตุ
	สถานที่ราชการ	สถานที่เอกชน	
ค่าอาหารว่างและเครื่องดื่ม	35	50	มีระเบียบวาระการประชุม
ค่าอาหาร	120		

ค่าใช้จ่ายในการจัดฝึกอบรม	ฝึกอบรม/ประชุมเชิงปฏิบัติการ (บาท/วัน/คน)				หมายเหตุ
	สถานที่ราชการ		สถานที่เอกชน		
	ครบ 3 มือ	1-2 มือ	ครบ 3 มือ	1-2 มือ	
ค่าอาหารประเภท ก.	850	600	1,200	850	ฝึกอบรมฯ มีการกำหนดระดับของผู้เข้าอบรมประเภท ก , ข โดยดูจากกลุ่มเป้าหมายกลุ่มใด
ค่าอาหารประเภท ข.	600	400	950	700	
	พักเดี่ยว		พักคู่		ประเภท ก = ชรก.ระดับ ชข อำนาจการ
ค่าเช่าที่พักประเภท ก.	2,400		1,300x2		ระดับสูงฯ
ค่าเช่าที่พักประเภท ข.	1,450		900x2		ประเภท ข = ชรก.ระดับ ปก. ชพ.
	กรณีใช้ยานพาหนะประจำทางหรือเช่าเหมายานพาหนะ				อำนาจการระดับต้นฯ
ค่ายานพาหนะประเภท ก.	ตามสิทธิ ชรก. ตำแหน่งประเภทบริหาร ระดับสูง				ตามพระราชกฤษฎีกาค่าใช้จ่ายในการเดินทางไปราชการ โดยอนุโลม
ค่ายานพาหนะประเภท ข.	ตามสิทธิ ชรก. ตำแหน่งประเภททั่วไป ระดับชำนาญงาน				

ค่าใช้จ่ายในการจัดฝึกอบรมบุคคลภายนอก	ฝึกอบรมบุคคลภายนอก (บาท/วัน/คน)				หมายเหตุ
	สถานที่ราชการ		สถานที่เอกชน		
	ครบ 3 มือ	1-2 มือ	ครบ 3 มือ	1-2 มือ	
จัดอาหาร	500	300	800	600	การฝึกอบรมบุคคลภายนอก หมายถึงผู้เข้ารับการอบรมเกินกึ่งหนึ่ง มิใช่ บุคคลากรของรัฐ
กรณีไม่จัด-บุคคลของรัฐ	ระเบียบการเดินทางไปราชการ (ค่าเบี้ยเลี้ยง)				
กรณีไม่จัด-บุคคลภายนอก	ชดเชยมือที่จัดไม่ครบ มือละ 80 บาท				กรณีได้รับค่าใช้จ่ายบางส่วน ให้เบิกจ่ายค่าใช้จ่ายในส่วนที่ไม่ได้รับการช่วยเหลือ ตามหลักเกณฑ์และอัตราที่กำหนดในระเบียบนี้
	พักคนเดียว		พักคู่		
จัดที่พัก	1,200		750x2		*ระบุพื้นที่เดินทาง และให้เบิกได้เท่าที่จ่ายจริงตามความจำเป็น เหมาะสม และประหยัด
กรณีไม่จัด-บุคคลของรัฐ	1,450		900x2		
กรณีไม่จัด-บุคคลภายนอก	500				
จัดยานพาหนะ	ตามสิทธิ ชรก. ประเภททั่วไประดับ ปฏิบัติงาน				
กรณีไม่จัด-บุคคลของรัฐ	ระเบียบการเดินทางไปราชการ (ค่าพาหนะเดินทาง)				
กรณีไม่จัด-บุคคลภายนอก	แบบใบสำคัญรับเงินค่าใช้จ่ายฝึกอบรมบุคคลภายนอก + ID				

ค่าสมนาคุณวิทยากร	ประเภท ก	ประเภท ข / บุคคลภายนอก	หมายเหตุ
วิทยากรบุคคลของรัฐ	800	600	หากต้องการเบิกเกินกว่าระเบียบฯ จะต้องขออนุมัติเป็นหลักการจากหัวหน้าส่วนราชการ พร้อมเหตุผลด้วย
วิทยากรบุคคลภายนอก	1,600	1,200	
รูปแบบกิจกรรม	หลักเกณฑ์การจ่ายค่าวิทยากร		การจ่ายค่าสมนาคุณต้องไม่น้อยกว่า 50 นาที = 1 ชม. และไม่น้อยกว่า 25 นาที = 1/2 ชม. ถ้าจำนวนวิทยากรมีเกินกว่าที่กำหนดให้เฉลี่ยจ่ายตามระเบียบฯ ส่วนงานคลังและพัสดุ สบ. สป.วท
การบรรยาย	เบิกจ่ายได้ไม่เกิน 1 คน/ชม.		
การอภิปราย/สัมมนาเป็นคณะ	เบิกจ่ายได้ไม่เกิน 5 คน/ชม.		
กิจกรรมแบ่งกลุ่ม ฝึกปฏิบัติฯ	เบิกจ่ายได้ไม่เกินกลุ่มละ 2 คน/ชม.		

# ตัวอย่างการแจกแจงรายละเอียดค่าใช้จ่ายในการดำเนินโครงการเป็นงบตัวคุณ(ทุกชั้นตอน)

๑๔. งบประมาณขอรับการสนับสนุนจาก วท. จำนวน ..... ๓๐๐,๐๐๐ ..... บาท มีรายการดังนี้  
 (ข้ออธิบาย : ให้แจกแจงรายละเอียดค่าใช้จ่ายที่จะใช้ในการดำเนินโครงการทุกชั้นตอนเป็นงบตัวคุณ(ราคาต่อหน่วย: จำนวนคน/ครั้ง/วัน/ชิ้น) โดยใช้ระเบียบและอัตราของทางราชการ ตามตัวอย่างด้านล่าง)

กิจกรรม	รายการ	ระยะเวลา ต่อครั้ง	ปริมาณ (หน่วย)	หน่วยละ (บาท)	รวมเงิน (บาท)
การให้บริการ คำปรึกษา/ ข้อมูล ทั้ง ใน/นอก สถานที่	๑. ค่าตอบแทนของผู้เชี่ยวชาญในการบริการให้คำปรึกษาและข้อมูลเทคโนโลยี	๒ ชั่วโมง	๑๔ ครั้ง x ๑ คน	๖๐๐	๑๖,๘๐๐
	๒. ค่าเอกสารประกอบการให้คำปรึกษาและข้อมูล(แบบสำรวจความต้องการ/ใบสมัคร/แบบบริการให้คำปรึกษา/แบบลงทะเบียน/แบบฟอร์มอื่นๆ ที่เกี่ยวข้อง)		๒๐๐ ชุด	๕	๑,๐๐๐
	๓. ค่าเอกสารประกอบการประเมินและติดตามผล(แบบติดตามความพึงพอใจ/แบบการดำเนินงานวิจัยไปใช้ประโยชน์/แบบฟอร์มอื่นๆที่เกี่ยวข้อง)		๒๐๐ ชุด	๕	๑,๐๐๐
	๔. ค่าเข้ายานพาหนะ (การจัดกิจกรรมบริการให้คำปรึกษาและข้อมูล การลงพื้นที่ ประชาสัมพันธ์คลินิกเทคโนโลยี การติดตามผล)	๑ วัน	๑๐ ครั้ง	๑,๘๐๐	๑๘,๐๐๐
	๕. ค่าน้ำมันเชื้อเพลิง(การจัดกิจกรรมบริการให้คำปรึกษาและข้อมูล การลงพื้นที่ ประชาสัมพันธ์คลินิกเทคโนโลยีและการติดตามผล)	๑ วัน	๑๐ ครั้ง	๕๐๐	๕,๐๐๐
	๖. ค่าอาหารกลางวัน/อาหารว่าง/เครื่องดื่มรับรองผู้เชี่ยวชาญ คณะทำงานภายในและภายนอก ผู้เข้าร่วมกิจกรรม	๑๐ ครั้ง		๕๐๐	๕,๐๐๐
การประสานงาน และบริหาร จัดการ เครือข่าย	๑. ค่าจ้างเหมาบุคลากรธรรมดา ช่วยงานวุฒิปริญญาตรีทางวิทยาศาสตร์หรือสาขาใกล้เคียง(ตำแหน่งผู้ประสานงาน/เลขานุการคลินิกเทคโนโลยี)	๑๒ เดือน	๑ คน	๑๕,๐๐๐ (รวม ประกันสังคม และอื่นๆ)	๑๘๐,๐๐๐
	๒. ค่ายานพาหนะและน้ำมันเชื้อเพลิง สำหรับผู้บริหารและเจ้าหน้าที่ปฏิบัติการ (การร่วมอบรมคลินิกเทคโนโลยีออนไลน์และการประชุมประจำปีกับคลินิกเทคโนโลยีส่วนกลาง)		๒ ครั้ง x ๓ คน	๓,๐๐๐	๑๘,๐๐๐
	๓. ค่าวัสดุอุปกรณ์ในสำนักงาน (กระดาษเอสี่ กระดาษการ์ดสี เทปพีวีซีสี กาวน้ำ เทปกาวสองหน้าแบบหนาและแบบบาง ลวดเย็บกระดาษ ลวดหนีบกระดาษ ฯลฯ)			๔,๐๐๐	๔,๐๐๐
	๔. ค่าวัสดุอุปกรณ์ไฟฟ้าและวัสดุอุปกรณ์คอมพิวเตอร์ (ปลั๊กไฟ ดับเบิ้ลหมึกสำหรับเครื่องพิมพ์แบบเลเซอร์ แผ่นบันทึกข้อมูล (ซีดี ดีวีดี) เครื่องถ่ายโอนข้อมูลแบบ Flash Drive ฯลฯ)			๔,๕๐๐	๔,๕๐๐
	๕. ค่าจัดทำการประชาสัมพันธ์ ข้อมูลความรู้ด้านวิทยาศาสตร์และเทคโนโลยีในการประกอบอาชีพโดยผ่านช่องทางต่าง ๆ อาทิ				
	๕.๑ แผ่นพับประชาสัมพันธ์		๕๐๐ แผ่น	๒	๑,๐๐๐
	๕.๒ โฉนดประชาสัมพันธ์ (ค่าจ้างจัดทำโฉนดประชาสัมพันธ์)		๒ ผืน	๔๕๐	๙๐๐
	๖. ค่าจ้างจัดทำรายงานรายงานฉบับสมบูรณ์		๒ เล่ม	๓๐๐	๖๐๐
๗. ค่าสาธารณูปโภค					
๗.๑ ค่าไปรษณีย์ (การประสานงาน/ การประชาสัมพันธ์/ การติดตามผล)	๑๒เดือน		๓๐๐	๓,๖๐๐	
๗.๒ ค่าโทรศัพท์ (การประสานงาน/ การประชาสัมพันธ์/ การติดตามผล)	๑๒เดือน		๕๐๐	๖,๐๐๐	
การประสานงาน และสนับสนุน การดำเนินงาน พัฒนาจังหวัด ด้าน วิทยาศาสตร์ และเทคโนโลยี	๑. ค่าเข้ายานพาหนะ (การประชุมร่วมกับหน่วยงานราชการในจังหวัด)	๑ วัน	๒ ครั้ง	๑,๘๐๐	๓,๖๐๐
	๒. ค่าน้ำมันเชื้อเพลิง(การประชุมร่วมกับหน่วยงานราชการในจังหวัด)	๑ วัน	๒ ครั้ง	๕๐๐	๑,๐๐๐
รวมค่าใช้จ่ายทั้งสิ้น					๓๐๐,๐๐๐ บาท

หมายเหตุ ตัวเฉลี่ยค่าใช้จ่ายทุกรายการ

**อย่าลืม!** ใส่หมายเหตุ : ตัวเฉลี่ยค่าใช้จ่ายทุกรายการ  
 ทั้งนี้ ค่าใช้จ่ายแต่ละรายการขึ้นอยู่กับกิจกรรมของแต่ละโครงการ