



แบบรายงานความก้าวหน้า
โครงการ การยกระดับห่วงโซ่คุณค่าและระบบนิเวศการท่องเที่ยวเชิงสุขภาพ
สู่วิสาหกิจเพื่อสังคมด้วยแนวคิดเศรษฐกิจหมุนเวียนอย่างยั่งยืน
อำเภอวังชิ้น จังหวัดแพร่
ประจำปี พศ. 2569

ผู้รับผิดชอบโครงการ
ผู้ช่วยศาสตราจารย์สินีนาถ วิกรมประสิทธิ์
ผู้ช่วยศาสตราจารย์ ดร.ภาศิริ เขตปิยรัตน์

แพลตฟอร์มเพิ่มศักยภาพธุรกิจชุมชน (Building Community Enterprise : BCE)

ส่วนที่ 1 : ข้อมูลทั่วไป

1. ข้อมูลโครงการ

ชื่อโครงการ : การยกระดับห่วงโซ่คุณค่าและระบบนิเวศการท่องเที่ยวเชิงสุขภาพสู่วิสาหกิจ
เพื่อสังคมด้วยแนวคิดเศรษฐกิจหมุนเวียนอย่างยั่งยืน อำเภอวังชิ้น จังหวัดแพร่

ชื่อหัวหน้าโครงการ : ผู้ช่วยศาสตราจารย์สินีนาด วิกกรมประสิทธิ์

สังกัด/หน่วยงาน : คณะวิทยาการจัดการ มหาวิทยาลัยราชภัฏอุตรดิตถ์

เบอร์โทร : 098-7478185 E-mail : sineenat.vik@uru.ac.th

2. งบประมาณที่ได้รับการสนับสนุนในปีงบประมาณ พ.ศ. 2569

จำนวน 202,800 บาท

ส่วนที่ 2 ความก้าวหน้าการดำเนินโครงการ

1. การดำเนินโครงการ

เป็นไปตามแผนการดำเนินโครงการ ในระยะปีที่ 1 “การสร้างรากฐาน (Standardization)” ของแผนยุทธศาสตร์ 3 ปี ซึ่งมุ่งเน้นการสร้างมาตรฐานบริการและผลิตภัณฑ์ การถ่ายทอดองค์ความรู้ด้านการบริหารจัดการและการเตรียมความพร้อมด้านเทคโนโลยีดิจิทัลเบื้องต้น สอดคล้องกับ Theory of Change และห่วงโซ่คุณค่า (Value Chain) ต้นทางของโครงการ ดังรายละเอียดในตาราง Mapping Matrix ต่อไปนี้

กิจกรรม	ช่วงเวลา ดำเนินการ	ผู้รับบริการ/ กลุ่มเป้าหมาย	ตำแหน่งในห่วงโซ่ คุณค่า (Value Chain)	ตัวชี้วัดที่เกี่ยวข้อง (KPI)
กิจกรรมที่ 1 การถ่ายทอดองค์ความรู้ด้านการบริหารจัดการ การตลาด การบริหารจัดการ กลุ่ม การผลิต และการบัญชี รายรับ-รายจ่าย	20-21 มิถุนายน 2569	เครือข่ายวิสาหกิจ ชุมชนสมาร์ทซิตี้ วังชิ้นโมเดล 4.0 และ ผู้ประกอบการในพื้นที่ จำนวน 50 คน	ต้นทาง (Input) : การ สร้างองค์ความรู้พื้นฐาน ด้านการบริหารจัดการ ธุรกิจชุมชน	จำนวนผู้รับการ ถ่ายทอดความรู้ 50 คน/ปี และร้อยละ ความพึงพอใจ ร้อยละ 88.20
กิจกรรมที่ 2 การพัฒนา ผลิตภัณฑ์ชุมชนและยกระดับ มาตรฐานบริการการท่องเที่ยว เชิงสุขภาพ (สุขอนามัย/Food Safety)	30 มิถุนายน - 1 กรกฎาคม 2569	ผลิตภัณฑ์ชุมชนที่ได้รับ การพัฒนา จำนวน 10 กลุ่ม	ต้นทาง-กลางทาง (Input-Process) การ พัฒนาผลิตภัณฑ์และ ยกระดับมาตรฐานสู่ SHA	ผู้ประกอบการ จำนวน 10 กลุ่ม ได้รับมาตรฐาน บริการเบื้องต้น และ มีได้รับการพัฒนา ผลิตภัณฑ์ จำนวน 5 ผลิตภัณฑ์
กิจกรรมที่ 3 การพัฒนา ผลิตภัณฑ์การท่องเที่ยวเชิง สุขภาพ	กรกฎาคม - กันยายน 2569 (อยู่ระหว่าง ดำเนินการ)			ผู้เข้ารับการอบรมพึง พอใจร้อยละ 90.40
กิจกรรมที่ 4 การทำ QR Code/Digital Content/Digital Storytelling เพื่อรองรับการ ท่องเที่ยวชุมชน	กรกฎาคม - กันยายน 2569 (อยู่ระหว่าง ดำเนินการ)	ผู้ประกอบการ มัคคุเทศก์ท้องถิ่น และ เครือข่ายวิสาหกิจ ชุมชนฯ	ต้นทาง-ปลายทาง (Input-Output) : การ จัดทำฐานข้อมูลดิจิทัล และสื่อประชาสัมพันธ์	เพจ/เว็บไซต์ 1 ช่องทาง, วิดีโอ Storytelling 1 เรื่อง, Short Clip 1 คลิป, ป้ายแผนที่ ชุมชน 4 จุด

ไม่เป็นไปตามแผนการดำเนินโครงการ เนื่องจาก.....

2. รายละเอียดการดำเนินงาน

กิจกรรมที่ 1 การถ่ายทอดองค์ความรู้เกี่ยวกับการบริหารจัดการด้านการตลาด การบริหารจัดการกลุ่ม การผลิต การบัญชีรายรับรายจ่าย ในการพัฒนาศักยภาพของชุมชนให้มีความเข้มแข็งเป็นระบบและยั่งยืน ระหว่างวันที่ 20-21 มิถุนายน พ.ศ. 2569 งบประมาณ 40,000 บาท ผู้รับบริการ 50 คน ประกอบด้วยสมาชิกเครือข่ายวิสาหกิจชุมชนสมาพันธ์พืชต้ววังซิ่นโมเดล 4.0 ผู้ประกอบการกลุ่มท่องเที่ยวเชิงบริการ (โฮมสเตย์ ร้านอาหาร) กลุ่มเกษตรอินทรีย์ และกลุ่มหัตถกรรมผ้าทอกะเหรี่ยงในพื้นที่อำเภอวังซิ่นจังหวัดแพร่

คณะผู้รับผิดชอบได้ดำเนินการถ่ายทอดองค์ความรู้เชิงปฏิบัติการ (Workshop) แก่ผู้ประกอบการชุมชนในประเด็นการบริหารจัดการด้านการตลาดเบื้องต้น การบริหารจัดการกลุ่มวิสาหกิจชุมชนตามหลักธรรมาภิบาล การจัดการกระบวนการผลิตที่มีประสิทธิภาพ และหลักการจัดทำบัญชีรายรับ-รายจ่ายแบบครัวเรือนและแบบกลุ่ม เพื่อให้ผู้ประกอบการสามารถวิเคราะห์ต้นทุนและผลตอบแทนของกิจกรรมการท่องเที่ยวและผลิตภัณฑ์ชุมชนได้อย่างเป็นระบบ อันเป็นรากฐานสำคัญของการยกระดับสู่มาตรฐาน (Standardization) ตามแผนยุทธศาสตร์ปีที่ 1 ของโครงการ

ทั้งนี้ เนื้อหาการถ่ายทอดองค์ความรู้มีความเชื่อมโยงกับผลการวิเคราะห์บริบทและศักยภาพของพื้นที่ (Theory of Change) ซึ่งสอดคล้องกับแนวคิด SMART CITY WANG CHIN 4.0 (Bio economy Plan) ของเครือข่ายวิสาหกิจชุมชนสมาพันธ์พืชต้ววังซิ่นโมเดล 4.0 โดยมุ่งบูรณาการการบริหารจัดการกลุ่มชุมชนเข้ากับฐานข้อมูลแหล่งท่องเที่ยว/กิจกรรม การพัฒนาสินค้าและบริการ และเครือข่ายผู้ประกอบการหลักในพื้นที่ ได้แก่ กลุ่มท่องเที่ยวเชิงเกษตร กลุ่มหัตถกรรมและผ้าทอกะเหรี่ยง กลุ่มแปรรูปผลิตภัณฑ์ทางการเกษตร และกลุ่มที่พัก/บริการนักท่องเที่ยว

ผลการดำเนินงาน

ผู้ประกอบการที่เข้าร่วมกิจกรรมได้รับความรู้ความเข้าใจด้านการบริหารจัดการธุรกิจชุมชนเพิ่มขึ้น สามารถนำหลักการจัดทำบัญชีรายรับ-รายจ่ายไปประยุกต์ใช้ในการดำเนินกิจการของตนเองและของกลุ่มได้ เกิดการแลกเปลี่ยนเรียนรู้ระหว่างผู้ประกอบการในเครือข่าย นำไปสู่การจัดทำแผนที่เครือข่ายผู้ประกอบการ (เช่น เส้นทางท่องเที่ยวศึกษาดูงานวังซิ่นโมเดล 12 จุดเรียนรู้) ซึ่งเป็นฐานข้อมูลสำคัญสำหรับการพัฒนา Signature Tour Packages ในปีที่ 2 ของโครงการ

อำเภอวังซิ่น จังหวัดแพร่ กำลังถูกยกระดับจากเมืองเกษตรกรรมสู่การเป็นต้นแบบการพัฒนาเศรษฐกิจฐานรากผ่าน "เส้นทางท่องเที่ยวศึกษาดูงานวังซิ่นโมเดล" ซึ่งมีลักษณะเป็นระบบนิเวศธุรกิจ (Business Ecosystem) ที่บูรณาการจุดการเรียนรู้ 12 แห่งเข้าด้วยกัน การดำเนินงานภายใต้โมเดลนี้ไม่ใช่เพียงการส่งเสริมการท่องเที่ยว แต่คือการสร้าง **Logistical Synergy** ที่เชื่อมโยงแหล่งผลิตนวัตกรรม แหล่งแปรรูป และช่องทางการตลาดเข้าด้วยกันเพื่อสร้างความได้เปรียบทางการแข่งขัน (Competitive Advantage) ในระดับพื้นที่

1. จุดขายที่เป็นเอกลักษณ์ของชุมชน คือ

1. **The Commercial & Gateway Hubs** การกำหนดให้ "หมอนไม้ไผ่อ่อน โทมัสเตย์" เป็นประตูสู่การท่องเที่ยว และ "พงศ์สุรัตน์ซูเปอร์มาร์เก็ต" เป็นศูนย์กลางกระจายสินค้าชุมชน เป็นการวางโครงสร้าง Market Penetration ที่ชัดเจนตั้งแต่ต้นทางถึงปลายทาง

2. **Production Powerhouses & R&D** การมีฐานการผลิตขนาดใหญ่และศูนย์เรียนรู้นวัตกรรม เช่น ศูนย์นวัตกรรมกล้วยหอมทองรักษา และวังคำฟาร์ม ทำหน้าที่เป็น Lead Innovator ในการวิจัยและพัฒนาผลิตภัณฑ์ต้นแบบ (R&D) เพื่อสร้างมาตรฐานให้แก่เครือข่าย

3. **Wisdom & Wellness Nodes** การผสมผสานจุดแข็งด้านความเชื่อและสุขภาพ เช่น โคนง หนอง นา เด็ดชู ที่เน้นความยั่งยืน และศูนย์เรียนรู้ผ้าทอกระเหรี่ยง เข้ากับภูมิปัญญาหมอเมือง/หมอเป่า ทำให้วังซันมี "Product Differentiation" ที่เลียนแบบได้ยาก

2. **การประเมินศักยภาพกลุ่มนวัตกรรมเกษตรและอาหารมูลค่าสูง** (กล้วยหอมทองและโกโก้) ในมิติของนวัตกรรมเกษตร อำเภอวังซันได้ปรับเปลี่ยนจากเกษตรกรรมแบบดั้งเดิมสู่การเป็น "ศูนย์เรียนรู้เชิงธุรกิจ" (Business Learning Center) โดยมีกลไกสำคัญคือการสร้างมูลค่าเพิ่ม (Value Addition) ผ่านกระบวนการทางวิทยาศาสตร์และการบริหารจัดการพื้นที่อย่างเป็นระบบหน่วยธุรกิจหลักที่มีศักยภาพสูง

1. **ศูนย์นวัตกรรมกล้วยหอมทองรักษา** ภายใต้การนำของคุณรักษา ตนะทิพย์ ทำหน้าที่เป็น "Lead Innovator" ของพื้นที่ ศักยภาพหลักอยู่ที่การใช้องค์ความรู้ด้านนวัตกรรมเพื่อยกระดับมาตรฐานกล้วยหอมทองให้สามารถเข้าสู่ตลาดพรีเมียม และสร้างโมเดลความสำเร็จที่เกษตรกรรายอื่นสามารถนำไปประยุกต์ใช้เพื่อลดความเสี่ยงทางการผลิต (Risk Mitigation)

2. **วังคำฟาร์ม ออแกนิก (บ้านวังซัน ม.2 ต.วังซัน)** เป็นศูนย์เรียนรู้โกโก้ครบวงจรที่มีความพร้อมสูงสุด โดยมีการบูรณาการร่วมกับ "วังซัน แคมป์บิ่ง" เพื่อสร้างรายได้แบบผสมผสานทั้งจากการจำหน่ายผลิตภัณฑ์แปรรูปจากโกโก้และการบริการท่องเที่ยวเชิงประสบการณ์

ตารางที่ 1 ปัจจัยขับเคลื่อนความสำเร็จ (Success Drivers)

ศูนย์เรียนรู้/ หน่วยธุรกิจ	ฐานทรัพยากร (Resource Base)	ปัจจัยหลักที่ขับเคลื่อน ความสำเร็จ	ศักยภาพการขยายตัว
นวัตกรรมกล้วยหอม ทองรักษา	องค์ความรู้ R&D และ เครือข่ายเกษตรกร	ภาวะผู้นำทางนวัตกรรมและการ สร้างมาตรฐานสินค้า	สูงมาก (โมเดลการถ่ายทอด เทคโนโลยีและการส่งออก)
วังคำฟาร์ม ออแกนิก	พื้นที่ 30 ไร่, ต้นโกโก้ 200 ต้น	ความครบวงจร (การปลูก-แปรรูป-การท่องเที่ยว)	สูง (การสร้างแบรนด์ Craft Chocolate ประจำถิ่น)

นวัตกรรมเหล่านี้ทำหน้าที่เป็นเครื่องมือสร้างความเชื่อมั่น (Trust Infrastructure) ซึ่งส่งผลเชิงบวกต่อแบรนด์สินค้าเกษตรอื่นๆ ในระบบนิเวศ "วังซันโมเดล" ทั้งหมด

3. วิเคราะห์ห่วงโซ่คุณค่าเกษตรอินทรีย์และผลไม้เศรษฐกิจ (ส้ม, และพีชผสมผสาน)

การยกระดับสู่มาตรฐานเกษตรอินทรีย์เป็นกลยุทธ์สำคัญในการเข้าสู่ตลาดระดับบน (High-end Market) โดยอาศัยความหลากหลายของสายพันธุ์พีชเพื่อดึงดูดกลุ่มผู้บริโภคที่มีกำลังซื้อสูงตลอดทั้งปี

4. วิเคราะห์ขีดความสามารถรายหน่วยธุรกิจ

1) **สวนส้ม (คุณประหยัด เพ็งแสน)** บ้านหาดรั้ว ม.6 ต.วังชัน บนพื้นที่ 50 ไร่ ถือเป็นแหล่งผลิตสินค้าหลักที่มีความเข้มแข็งด้านปริมาณรองรับการกระจายสินค้าสู่ตลาดค้าส่งระดับประเทศ

2) **สวนวังสิทธิกาญจน์** บ้านวังแพน ม.5 ต.วังชัน บนพื้นที่ 17 ไร่ เป็นตัวอย่างของ **Creative Agri-Business** ที่โดดเด่นด้วยการปลูกอินทผลัม ผสมผสานกับการทำประมงและกิจกรรมนันทนาการ (พายเรือ) ซึ่งช่วยเพิ่มค่าใช้จ่ายต่อหัวของนักท่องเที่ยว

3) **วรุณฟาร์ม** บ้านวังกวางเหนือ ม.16 ต.แม่พุง พื้นที่ 20 ไร่ เป็นฐานการผลิตผักอินทรีย์และเกษตรผสมผสานที่ช่วยเสริมความมั่นคงทางอาหารและสร้างภาพลักษณ์ "ความบริสุทธิ์" ให้กับห่วงโซ่คุณค่า การรวมกลุ่มของหน่วยผลิตที่มีพิกัดทางภูมิศาสตร์ ที่ชัดเจนเหล่านี้ ช่วยสร้าง Place Branding ให้กับอำเภอวังชันในฐานะ "ครัวอินทรีย์แห่งจังหวัดแพร่"

5. การประเมินศักยภาพการท่องเที่ยวเชิงสุขภาพและมรดกทางภูมิปัญญา (สมุนไพรและผ้าทอ) Wellness Tourism ของอำเภอวังชันมีความโดดเด่นที่การนำเสนอ **Authentic Experience** ผ่านมรดกทางวัฒนธรรมที่จับต้องได้และจับต้องไม่ได้

มิติการท่องเที่ยวเชิงสุขภาพและวัฒนธรรม

1) การสืบสานภูมิปัญญา "หมอมือเมือง/หมอเป่า" เชื่อมโยงกับทรัพยากรท้องถิ่นที่ **สวนไหมพรม (บ้านวังลึก ม.4 ต.นาพูน)** ซึ่งเป็นแหล่งอนุรักษ์สมุนไพรพื้นบ้าน เช่น ผักหวาน และพริกไทย สร้างเป็นอัตลักษณ์การบำบัดด้วยธรรมชาติ

2) การมีศูนย์เรียนรู้ผ้าทอกะเหรี่ยงครบวงจร (บ้านแก่งหลวง) และ **คิวนันท์ผ้าทอ ธรรมชาติ** เป็นการยกระดับงานฝีมือสู่สินค้าแฟชั่นยั่งยืน (Sustainable Fashion) ที่ใช้วัตถุดิบธรรมชาติจากท้องถิ่นทั้งหมด

สรุป โครงสร้างประสบการณ์นักท่องเที่ยว ลำดับการเดินทางในวังชันโมเดลถูกออกแบบให้สอดคล้องกัน โดยเริ่มจากการรับข้อมูลที่จุดพักโฮมสเตย์ (Gateway) -> ศึกษางานนวัตกรรม (Phatcha/Wang Kham) -> สัมผัสวิถีชีวิตและสุขภาพ (Herbs/Weaving/Boating) -> และจบด้วยการซื้อสินค้าชุมชนที่มีความน่าเชื่อถือสูงที่พงศ์สุรัตน์ซูเปอร์มาร์เก็ต

6. กลยุทธ์การต่อยอดธุรกิจและการสร้างแบรนด์พื้นที่ เพื่อผลักดันให้ "วังขึ้นโมเดล" ก้าวสู่ความยั่งยืนเชิงพาณิชย์ในระดับสากล จำเป็นต้องใช้กลยุทธ์การบูรณาการข้อมูลและผลิตภัณฑ์อย่างเข้มข้น

แนวทางการสร้างพลังร่วมเชิงธุรกิจ

1) **Product Synergy** การนำผลผลิตจากฟาร์มหลัก (ส้ม, โกโก้, อินทผลัม) มาแปรรูปเป็นสินค้า Signature เช่น "Pla Som" (ปลาส้มผู้ใหญ่ล้นทม - จุดที่ 2) หรือผลิตภัณฑ์จากโกโก้ เพื่อวางจำหน่ายในจุดจำหน่ายของฝากที่เป็นศูนย์กลาง

2) **Information Infrastructure** การใช้ระบบ QR Code ที่ติดตั้งอยู่ทุกจุดการเรียนรู้ (ตามที่ปรากฏในภาพแผนที่เส้นทาง) เพื่อสร้างความโปร่งใสในกระบวนการผลิต (Traceability) และเป็นช่องทางดิจิทัลในการเข้าถึงข้อมูลผลิตภัณฑ์เชิงลึกสำหรับนักลงทุนและนักท่องเที่ยว

โอกาสทางธุรกิจที่สำคัญ (Strategic Opportunities)

- **Corporate Study Tours** การพัฒนาแพ็คเกจศึกษาดูงานสำหรับองค์กร (B2B) ที่เน้นเรื่องความยั่งยืน (ESG) และเกษตรอัจฉริยะ

- **Wellness Retreats** การสร้างโปรแกรมบำบัดสุขภาพที่รวม "การกินอินทรีย์ – การพักผ่อน - ภูมิปัญญาหมอมือเมือง" เข้าด้วยกัน

- **Value-Added Agri-Products:** การต่อยอดจากฐานการผลิตกล้วยหอมทองและโกโก้สู่สินค้า Cosmetic และ Superfood

บทสรุป อำเภอวังขึ้นมีศักยภาพที่โดดเด่นในการเป็นต้นแบบเศรษฐกิจฐานราก เนื่องจากการผสมผสานระหว่าง "ฐานทรัพยากรที่เข้มแข็ง" กับ "ภาวะผู้นำทางนวัตกรรม" ของผู้ประกอบการในพื้นที่ หากมีการส่งเสริมด้านการตลาดดิจิทัลและการเชื่อมโยงห่วงโซ่คุณค่าอย่างต่อเนื่อง วังขึ้นโมเดลจะสามารถยกระดับเป็นจุดหมายปลายทางระดับพรีเมียมที่สร้างรายได้ที่มั่นคงและยั่งยืนให้แก่ชุมชนได้อย่างสง่างาม



ภาพที่ 1 แผนที่ความคิด (Mind Map) การวิเคราะห์เส้นทางท่องเที่ยวในอำเภอวังชิ้น

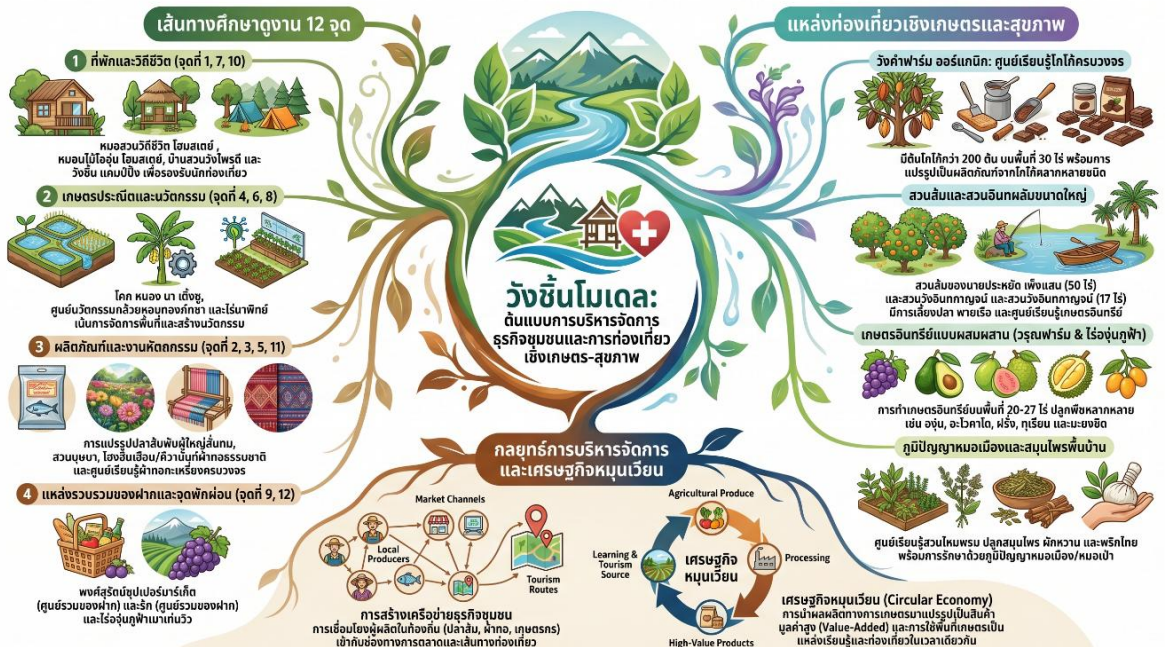
เส้นทางท่องเที่ยวศึกษาฐาน “วังขึ้นโมเดล” : 12 จุดเช็คอินวิถีชุมชนและเกษตรสร้างสรรค์



ภาพที่ 2 แผนที่เครือข่ายเส้นทางท่องเที่ยวศึกษาฐาน “วังขึ้นโมเดล” ฐานข้อมูลเครือข่ายผู้ประกอบการที่ใช้ประกอบการถ่ายทอดองค์ความรู้ด้านการบริหารจัดการกลุ่ม



ภาพที่ 3 แผนที่เส้นทางท่องเที่ยว 2 วัน 1 คืน



ภาพที่ 4 แผนผังการวิเคราะห์เส้นทางท่องเที่ยว 12 จุดในอำเภอวังขึ้น จังหวัดแพร่

เที่ยวตามรอย “วังขึ้นโมเดล”: เส้นทางท่องเที่ยวเชิงเกษตรและแหล่งเรียนรู้ชุมชน

เรียนรู้วัฒนธรรมและภูมิปัญญาชุมชน

ศูนย์วัฒนธรรมหอนอกของ
 การทำเกษตรแบบโลกหอนอก
 ศึกษาเรียนรู้วิถีชีวิตของ
 แหล่งเรียนรู้ผ้าทอกระเหรี่ยง
 และการทำเกษตรแบบโลกหอนอก

สัมผัสวิถีชีวิตและที่พักโฮมสเตย์

หมอนไม้ไผ่โฮมสเตย์
 ปลาอินทผลัมผู้หนัก
 พักผ่อนที่หมอนไม้ไผ่โฮมสเตย์
 และชมวิถีประมงบ้านปลาอินทผลัมผู้หนัก
 สวนไพรและหมอมือเมือง
 แหล่งรวบรวมพืชสมุนไพร ผักหวาน และการ
 รักษาตามแบบภูมิปัญญาพื้นบ้าน (หมอป่า)

จุดพักรถและของฝากคุณภาพ

พอสสุรรัตน์อุปเปอร์มาร์เก็ต
 ไร่จูงกุฟิมาเก่าแก่
 แวะซื้อสินค้าชุมชนที่พอสสุรรัตน์อุปเปอร์มาร์เก็ต
 ก่อนปิดท้ายทริปที่ไร่จูงกุฟิมาเก่าแก่
 สวนวังอินทกาญจน์
 เกษตรอินทรีย์
 และการพายเรือ
 17 ไร่
 ไร่จูงกุฟิมาเก่าแก่
 อุ่นหลากหลายสายพันธุ์
 และอะโวคาโด
 27 ไร่
 สวนวังอินทกาญจน์
 เกษตรอินทรีย์
 และการพายเรือ
 17 ไร่
 ไร่จูงกุฟิมาเก่าแก่
 อุ่นหลากหลายสายพันธุ์
 และอะโวคาโด
 27 ไร่
 วนคำฟาร์ม ออแกนิก
 ศูนย์เรียนรู้วิถีเกษตร
 30 ไร่
 สวนวังอินทกาญจน์
 เกษตรอินทรีย์
 และการพายเรือ
 17 ไร่
 ไร่จูงกุฟิมาเก่าแก่
 อุ่นหลากหลายสายพันธุ์
 และอะโวคาโด
 27 ไร่
 วนคำฟาร์ม ออแกนิก
 ศูนย์เรียนรู้วิถีเกษตร
 30 ไร่

NotebookLM

ภาพที่ 5 แผนผังความคิด (Mind Map) สรุปองค์ความรู้ด้านการบริหารจัดการธุรกิจชุมชนและการพัฒนาเศรษฐกิจหมุนเวียน อำเภอวังขึ้น จังหวัดแพร่

สรุปผลการประเมินความพึงพอใจ

กิจกรรมที่ 1 การถ่ายทอดองค์ความรู้เกี่ยวกับการบริหารจัดการด้านการตลาด การบริหารจัดการกลุ่ม การผลิต การบัญชีรายรับรายจ่าย ในการพัฒนาศักยภาพของชุมชนให้มีความเข้มแข็งเป็นระบบและยั่งยืน อำเภอวังชิ้น จังหวัดแพร่

ในการวิเคราะห์ข้อมูลครั้งนี้ ได้ทำการเก็บรวบรวมข้อมูลจากผู้เข้าร่วมโครงการ ที่ โดยได้นำแบบสอบถามที่ใช้เก็บรวบรวมข้อมูลสมบูรณ์มาทำการวิเคราะห์จำนวน 50 ฉบับ โดยได้วิเคราะห์ข้อมูลทั้งหมดตามขั้นตอนดังต่อไปนี้

ตอนที่ 1 แสดงข้อมูลทั่วไปของผู้ตอบแบบสอบถาม

ตารางที่ 1 แสดงจำนวนและร้อยละจำแนกตามเพศ

เพศ	จำนวน	ร้อยละ
หญิง	45	90.0
ชาย	5	10.0
รวม	50	100.0

จากตารางที่ 1 พบว่า ผู้ตอบแบบสอบถามทั้งหมดเป็นเพศหญิง จำนวน 45 คน คิดเป็นร้อยละ 90.0 และเพศชาย 5 คน คิดเป็นร้อยละ 10.0

ตารางที่ 2 แสดงจำนวนและร้อยละจำแนกตามสถานภาพ

สถานภาพ	จำนวน	ร้อยละ
เกษตรกร	21	42.0
ผู้ประกอบการ	27	54.0
อื่น ๆ	2	4.0
รวม	50	100.0

จากตารางที่ 2 พบว่า ผู้ตอบแบบสอบถามส่วนใหญ่เป็นผู้ประกอบการ จำนวน 27 คน คิดเป็นร้อยละ 54.0 รองลงมา คือ เกษตรกร จำนวน 21 คน คิดเป็น ร้อยละ 42.0 และอื่น ๆ จำนวน 2 คน คิดเป็นร้อยละ 4.0

ตารางที่ 3 แสดงจำนวนและร้อยละจำแนกตามอายุ

อายุ	จำนวน	ร้อยละ
ต่ำกว่า 40 ปี	2	4.0
41-50 ปี	16	32.0
51-60 ปี	20	40.0
61 ปีขึ้นไป	12	24.0
รวม	50	100.0

จากตารางที่ 3 พบว่า ผู้ตอบแบบสอบถามส่วนใหญ่มีอายุอยู่ระหว่าง 51-60 ปี จำนวน 20 คน คิดเป็นร้อยละ 40.0 รองลงมาอายุ 61 ปีขึ้นไป จำนวน 12 คน คิดเป็นร้อยละ 24.0 อายุระหว่าง 41-50 ปี จำนวน 16 คน คิดเป็นร้อยละ 32.0 และ อายุ ต่ำกว่า 40 ปี จำนวน 2 คน คิดเป็นร้อยละ 4.0

ตอนที่ 2 ความพึงพอใจต่อการเข้าร่วมโครงการ

ตารางที่ 4 แสดงค่าเฉลี่ยและส่วนเบี่ยงเบนระดับความพึงพอใจต่อการเข้าร่วมโครงการ

รายละเอียด	ระดับความพึงพอใจ					
	ก่อนการดำเนินโครงการ			หลังดำเนินโครงการ		
	\bar{X}	S.D.	แปลผล	\bar{X}	S.D.	แปลผล
1. การประชาสัมพันธ์	3.90	.30	มาก	4.25	.52	มาก
2. ระยะเวลาการจัดโครงการมีความเหมาะสม	3.18	.41	ปานกลาง	4.37	.44	มาก
3. ขั้นตอนการลงทะเบียน	3.82	.44	มาก	4.44	.47	มาก
4. ขั้นตอนการจัดโครงการ	3.80	.48	มาก	4.54	.53	มากที่สุด
5. เอกสารประกอบการอบรม	3.28	.40	ปานกลาง	4.53	.54	มากที่สุด
6. สถานที่สะอาดและมีความเหมาะสม	3.85	.51	มาก	4.47	.50	มาก
7. อาหารและเครื่องดื่มมีความเหมาะสม	3.27	.39	มาก	4.26	.44	มาก
8. ความพร้อมของอุปกรณ์ โสตทัศนูปกรณ์	3.72	.46	มาก	4.15	.45	มาก

รายละเอียด	ระดับความพึงพอใจ					
	ก่อนการดำเนินโครงการ			หลังดำเนินโครงการ		
9. การถ่ายทอดความรู้หรือทักษะการปฏิบัติจริง	3.54	.52	มาก	4.50	.52	มาก
10. สามารถนำความรู้ที่ได้รับไปประยุกต์ใช้ในการประกอบอาชีพ	3.63	.50	มาก	4.54	.54	มากที่สุด
11. ความพึงพอใจในภาพรวม	3.55	.54	มาก	4.42	.52	มาก
รวม	3.60	.45	มาก	4.41	.50	มาก
ร้อยละของความพึงพอใจหลังดำเนินโครงการ				88.20		

จากตารางที่ 4 การประเมินความพึงพอใจหลังดำเนินโครงการ พบว่า ผู้ตอบแบบสอบถามมีระดับความพึงพอใจต่อการเข้าร่วมโครงการอยู่ระดับมาก มีค่าเฉลี่ยเท่ากับ 4.41 คิดเป็นร้อยละ 88.20 โดยความพึงพอใจ ด้านการนำความรู้ที่ได้รับไปประยุกต์ใช้ในการประกอบอาชีพ และด้านขั้นตอนการจัดโครงการ มีค่าเฉลี่ย 4.54 อยู่ในระดับมากที่สุด รองลงมา คือ เอกสารประกอบการอบรม มีค่าเฉลี่ย 4.53 และ การการถ่ายทอดความรู้หรือทักษะการปฏิบัติจริง มีค่าเฉลี่ย 4.50 ตามลำดับ

การประเมินความพึงพอใจก่อนดำเนินโครงการ พบว่า ผู้ตอบแบบสอบถามมีระดับความพึงพอใจต่อการเข้าร่วมโครงการอยู่ระดับมาก มีค่าเฉลี่ยเท่ากับ 3.60 โดยการประชาสัมพันธ์ มากที่สุด มีค่าเฉลี่ย 3.90 รองลงมา คือ สถานที่สะอาดและมีความเหมาะสม มีค่าเฉลี่ยเท่ากับ 3.85 และ ขั้นตอนการลงทะเบียน มีค่าเฉลี่ยเท่ากับ 3.82 ตามลำดับ

กิจกรรมที่ 2 การพัฒนาผลิตภัณฑ์ชุมชนและยกมาตรฐานบริการการท่องเที่ยวเชิงสุขภาพ

(สุขอนามัย/Food Safety) ระหว่างวันที่ 30 มิถุนายน - 1 กรกฎาคม พ.ศ. 2569 งบประมาณ 40,000 บาท ผู้รับบริการ 50 คน ประกอบด้วยผู้ประกอบการที่พัก (Home Stay/รีสอร์ทขนาดเล็ก) ร้านอาหาร และกลุ่มผลิตภัณฑ์ชุมชน (โกโก้ สมุนไพร ผ้าทอกะเหรี่ยง เกษตรอินทรีย์) ในพื้นที่อำเภอวังชิ้น จังหวัดแพร่

คณะผู้รับผิดชอบโครงการดำเนินการอบรมเชิงปฏิบัติการด้านมาตรฐานความปลอดภัยด้านสาธารณสุขของธุรกิจท่องเที่ยวไทย (Safety and Health Administration : SHA) และหลักการสุขลักษณะที่ดีในการผลิตอาหาร (Good Hygiene Practice/Food Safety) แก่ผู้ประกอบการกลุ่มที่พักและร้านอาหาร ควบคู่กับการให้คำปรึกษาเชิงลึกด้านการพัฒนาผลิตภัณฑ์และการเตรียมความพร้อมยื่นขอรับรองมาตรฐานผลิตภัณฑ์ชุมชน (มผช.) แก่กลุ่มผู้ผลิตสินค้าหลัก ได้แก่ ผลิตภัณฑ์แปรรูปจากโกโก้ของวิสาหกิจชุมชนวังชิ้นไพรรพนา ผลิตภัณฑ์สมุนไพรของกลุ่มแปรรูปสมุนไพรตำบลแม่พุง และผลิตภัณฑ์ผ้าทอกะเหรี่ยงของศูนย์การเรียนรู้ผ้าทอกะเหรี่ยงครบวงจรตำบลแม่เกิง

กระบวนการดำเนินงานใช้แนวทางการวิเคราะห์ช่องว่างมาตรฐาน (Gap Analysis) เทียบกับเกณฑ์ SHA และ มผช. ร่วมกับการให้คำปรึกษา ณ พื้นที่ผลิต (On-site Coaching) เพื่อปรับปรุงผังการผลิตและระบบเอกสารให้สอดคล้องตามเกณฑ์ ซึ่งเชื่อมโยงโดยตรงกับแหล่งท่องเที่ยวเชิงเกษตรและสุขภาพในพื้นที่ อาทิ วังคำฟาร์มออร์แกนิก เกษตรอินทรีย์วรณพาร์ม และศูนย์การเรียนรู้ผ้าย้อมสีธรรมชาติ ซึ่งล้วนเป็นฐานวัตถุดิบและฐานบริการที่ต้องได้รับการยกระดับมาตรฐานเพื่อรองรับนักท่องเที่ยวกลุ่มคุณภาพ (Quality Tourists) โดยมีวิทยากร 2 ท่าน มาบรรยายคือ นางกิ่งกาญจน์ เสนากุล พยาบาลวิชาชีพชำนาญการ และ นายราเชนทร์ จีกัน นักวิชาการสาธารณสุขปฏิบัติการ

ผลการดำเนินงาน

ประเด็นที่ 1 การวางแผนและการวิเคราะห์พื้นที่ท่องเที่ยว

การประเมินศักยภาพและจุดเด่นของพื้นที่ ที่ประชุมได้หารือถึงความจำเป็นในการวิเคราะห์เหตุผลความจำเป็นของแต่ละพื้นที่ร่วมกัน โดยจะต้องลงรายละเอียดเชิงลึกว่าแต่ละพื้นที่ในอำเภอวังชิ้นมีจุดเด่นและข้อดีอย่างไร แม้ว่าบางพื้นที่อาจจะจุดเด่นอยู่แล้ว แต่เมื่อนำมาพัฒนาเป็นกิจกรรมเชิงท่องเที่ยว อาจจะยังไม่ดึงดูดใจเท่าที่ควร จึงจำเป็นต้องกำหนดจุดท่องเที่ยวและกิจกรรมให้มีความชัดเจน โดยให้ชุมชนเป็นผู้กำหนดจุดเด่นเหล่านั้น และทางคณะทำงานจะเข้าไปช่วยเสริมสนับสนุน

การเชื่อมโยงกิจกรรมและประโยชน์สู่ชุมชน การพิจารณาเลือกพื้นที่ท่องเที่ยวจะต้องคำนึงถึงผลประโยชน์ที่ชุมชนจะได้รับร่วมกันให้มากที่สุด ตัวอย่างเช่น การกำหนดเส้นทางท่องเที่ยวสำหรับนักท่องเที่ยวที่มาเยือนแบบ 1 วัน (One Day Trip) หากพยายามบรรจุสถานที่ท่องเที่ยวมากเกินไป จะกลายเป็นการทัวร์ชะงัก ซึ่งไม่ได้ประโยชน์ ดังนั้น ควรเลือกสถานที่ใดสถานที่หนึ่งที่โดดเด่น แล้วบริหาร

จัดการให้ชุมชนได้รับประโยชน์ร่วมกันอย่างสูงสุด ซึ่งในสวนนี้จะต้องมีการจัดทำคลังข้อมูลเพิ่มเติม เพื่อหาจุดกึ่งกลางที่เหมาะสมร่วมกัน

ประเด็นที่ 2 โครงสร้างและการดำเนินงานในกลุ่มเครือข่าย

แนวทางการบริหารจัดการกลุ่มและการดำเนินงานแบบมุ่งผลสัมฤทธิ์ ที่ประชุมได้รับทราบการดำเนินงานในลักษณะเดียวกันจากพื้นที่อำเภอพิชัย ซึ่งขับเคลื่อนเส้นทางท่องเที่ยวล่องหน้าไปแล้ว สำหรับแผนงานของอำเภอวังชิ้นในปีแรกนั้น เนื่องด้วยงบประมาณมีจำกัด จึงมุ่งเน้นไปที่การเซตระบบบริหารจัดการภายในกลุ่มก่อน เพื่อสร้างความเข้มแข็งในการจัดการท่องเที่ยว ด้านการตลาด ด้านทรัพยากรมนุษย์ และด้านการเงินการบัญชี

การลงมือปฏิบัติและการพัฒนาผลิตภัณฑ์ ที่ประชุมช่วยกันระดมความคิดเห็นเกี่ยวกับเส้นทางท่องเที่ยวเชิงสุขภาพ (Wellness) ซึ่งเชื่อมโยงทั้งเรื่องอาหาร ที่พัก และของฝาก ในส่วนของการพัฒนาผลิตภัณฑ์ ในปีแรก แต่ในระยะแรกจำเป็นต้องคัดเลือกผลิตภัณฑ์ที่มีจุดเด่น สามารถขายในตลาดออนไลน์และออฟไลน์ได้จริง โดยมีทีมงานเข้ามาช่วยสนับสนุนด้านสื่อดิจิทัลและสื่อประชาสัมพันธ์ (PR) เพื่อเปลี่ยนผ่านจากการท่องเที่ยวแบบเดิมสู่การท่องเที่ยวเชิงสร้างสรรค์

ประเด็นที่ 3 การขับเคลื่อนวิสาหกิจเพื่อสังคม (SE) และตัวอย่างความสำเร็จ

การถอดบทเรียนการจัดการท่องเที่ยวจากพื้นที่อื่น ที่ประชุมได้มีกรยกตัวอย่างโมเดลความสำเร็จจากการจัดทริปท่องเที่ยวในพื้นที่จังหวัดน่านและจังหวัดอุดรธานี ซึ่งพบว่ากลุ่มเป้าหมายนักท่องเที่ยวเชิงสุขภาพที่มีกำลังซื้อสูง (อายุ 30-85 ปี) จะมีความต้องการเฉพาะ เช่น ชื่นชอบการทำกิจกรรมเรียนรู้ (Workshop) การเลือกซื้อของฝากที่มีเอกลักษณ์ และการลิ้มลองผลิตภัณฑ์ท้องถิ่น (เช่น ผลิตภัณฑ์จากเม็ดยมะม่วงหิมพานต์ ถั่วลิสง หรือสุราชุมชน) สิ่งสำคัญคือสถานที่ท่องเที่ยวจะต้องทำหน้าที่เป็นศูนย์เรียนรู้และจุดกระจายสินค้าที่มีระบบควบคุมคุณภาพ (QC) ที่ชัดเจน มีการบริหารจัดการต้นทุน และการกำหนดส่วนต่างราคา (Margin) ที่เหมาะสม (ประมาณ 35%-40% สำหรับแพลตฟอร์มออนไลน์) เพื่อให้ผู้ประกอบการชุมชนสามารถอยู่รอดได้

แนวทางการพัฒนาศูนย์กระจายสินค้าและการจัดการระบบหลังบ้าน (Fulfillment) สำหรับการยกระดับสู่วิสาหกิจเพื่อสังคมในอำเภอวังชิ้น จำเป็นต้องมี "ศูนย์กลาง" หรือเซนเตอร์ในการกระจายสินค้าและจัดกิจกรรมลักษณะเดียวกับ "โมเดลบ้านถั่วลิสง" หรือ "ป่าพืชชา" โดยระบบบริหารจัดการจะต้องรองรับความสะดวกของนักท่องเที่ยว เช่น มีระบบจัดส่งสินค้าหลังบ้าน (Fulfillment) เพื่อให้นักท่องเที่ยวไม่ต้องหิวสัปดาห์แรกๆ นอกจากนั้น ชุมชนจะต้องมีข้อตกลงร่วมกันในเรื่องความซื่อสัตย์และการควบคุมมาตรฐานสินค้า (เช่น วันหมดอายุ หรือมาตรฐาน อย.) แม้จะเป็นสินค้าชุมชนแต่ก็ต้องสร้างความมั่นใจให้แก่ผู้บริโภค

สรุปมติและแนวทางการดำเนินงานต่อไป

การจัดทำเส้นทางท่องเที่ยวและแผนที่ (Mapping) มอบหมายให้ทีมงานรวบรวมข้อมูลสถานการณ์ท่องเที่ยวเดิมของอำเภอวังชิ้นในรัศมีประมาณ 10 กิโลเมตร รอบดอยก่อ เพื่อนำมาพัฒนาและวิเคราะห์เส้นทางท่องเที่ยวหลักที่เชื่อมโยงจุดเด่นต่าง ๆ เช่น ศูนย์เรียนรู้โกโก้ สวนถั่ว สวนส้ม ฝ้ากะเหรี่ยง พระธาตุพระพิมพ์ รวมถึงจุดเชิงอินทางประวัติศาสตร์และธรรมชาติ (เช่น ดอยก่อ น้ำบ่อฤๅษี) โดยจัดทำเป็นแผนที่การท่องเที่ยวที่ชัดเจนแบ่งตามพฤติกรรมของนักท่องเที่ยวแต่ละกลุ่ม (เช่น กลุ่มวัยรุ่น, กลุ่มผู้สูงอายุ)

การพัฒนาผลิตภัณฑ์ชุมชนและการตลาด มุ่งเน้นการพัฒนาและคัดเลือกผลิตภัณฑ์เด่น 5 ผลิตภัณฑ์แรกเพื่อเข้าสู่ระบบการตลาดออนไลน์และออฟไลน์ โดยวางระบบการบริหารจัดการต้นทุนและการฝากขายผ่านศูนย์กลางให้ชัดเจน

การผลักดันเชิงโครงสร้างและพื้นที่นำร่อง มุ่งเน้นการพัฒนาพื้นที่ "ดอยก่อ" ให้เป็นจุดเชิงอินหลักที่มีศักยภาพทัศนียภาพ 360 องศา โดยจะต้องประสานงานร่วมกับองค์กรปกครองส่วนท้องถิ่น (อบต.) ในการขับเคลื่อนเรื่องเอกสารสิทธิ์และการขอใช้พื้นที่กับ สปก. รวมถึงการบริหารจัดการพื้นที่ให้ถูกสุขลักษณะเพื่อรองรับการท่องเที่ยวอย่างยั่งยืน โดยคณะทำงานภาควิชาการจะสนับสนุนด้านการพัฒนาผลิตภัณฑ์และระบบ e-Book ประชาสัมพันธ์ร่วมด้วย กลุ่มผลิตภัณฑ์ชุมชนหลัก (โกโก้ สมุนไพร ฝ้าทอกะเหรี่ยง) ได้รับการพัฒนาต้นแบบบรรจุภัณฑ์และเตรียมเอกสารประกอบการยื่นขอรับรองมาตรฐานผลิตภัณฑ์ชุมชน (มผช.) ตามแผนการดำเนินงานปีที่ 1 เกิดการบูรณาการระหว่างฐานวัตถุดิบ (ต้นทาง) กับมาตรฐานการให้บริการ (กลางทาง) ซึ่งเป็นพื้นฐานสำคัญของการขับเคลื่อนเศรษฐกิจหมุนเวียน (Circular Economy) ในระยะถัดไปของโครงการ

พลิกโฉม "วังชัน" : เส้นทางท่องเที่ยวเชิงสร้างสรรค์และสุขภาพ



One Day Trip : เน้นคุณภาพ ไม่เน้นชะโงก



ศูนย์เรียนรู้โกโก้



สวนส้ม



สวนถั่ว



ผ้าทอกระเหรี่ยง

เส้นทางท่องเที่ยวเชิงสุขภาพที่เชื่อมโยง ศูนย์เรียนรู้โกโก้, สวนส้ม, สวนถั่ว และผ้าทอกระเหรี่ยง

จุดเช็คอินสำคัญ (รัศมี 10 กม.)	ธรรมชาติและศรัทธา	แหล่งเรียนรู้เกษตร	ศิลปวัฒนธรรม
ดอยก่อ, น้ำบ่อฤาษี, พระธาตุพระพิมพ์	  	  	 



กิจกรรม Workshop สำหรับกลุ่มกำลังซื้อสูง
เน้นการเรียนรู้และสัมผัสวิถีปัญญา เช่น การทำผลิตภัณฑ์จากถั่วลิสง และขนมประวัติศาสตร์น้ำบ่อฤาษี

ระบบขับเคลื่อนเศรษฐกิจชุมชน (Business & SE Model)



5 ผลิตภัณฑ์เด่น สุดลาดออนไลน์/ออฟไลน์
คัดเลือกสินค้าที่มีศักยภาพสูงสุดมาพัฒนาฐาน มพข. และ Packaging เพื่อการขายจริง



ระบบ Fulfillment และศูนย์กระจายสินค้า
มีระบบคลังบ้านช่วยแพ็คและส่งสินค้าให้นักท่องเที่ยวเพื่อความสะดวกในการเดินทางกลับ



บริหารจัดการแบบวิสาหกิจเพื่อสังคม (SE)
กำหนดส่วนต่างราคา (Margin) 35-40% เพื่อความอยู่รอดของกลุ่มและระบบควบคุมคุณภาพ (QC)

ภาพที่ 6 แผนผังความคิด (Mind Map) สรุปองค์ความรู้ด้านการบริหารจัดการธุรกิจชุมชนและการพัฒนาเศรษฐกิจหมุนเวียน อำเภอวังชัน จังหวัดแพร่

วังชันโฉมใหม่: เส้นทางท่องเที่ยวเชิงสร้างสรรค์และวิสาหกิจเพื่อสังคม (Wang Chin Wellness & SE Model)

เชื่อมโยงจุดเด่นทางธรรมชาติ ประวัติศาสตร์ และวิถีเกษตร เข้าด้วยกัน



6 จุดเช็คอินไฮไลท์ ที่ไม่ควรพลาด

กลุ่มเป้าหมายคุณภาพ (30-85 ปี)
นักท่องเที่ยวกลุ่ม Wellness ที่ชอบกิจกรรม Workshop และสินค้าที่มีเอกลักษณ์

เปลี่ยน "ทฤษฎี" เป็น "การปฏิบัติจริง"
เซตระบบบัญชี การตลาด และการบริหารจัดการกลุ่ม

ระบบบริหารจัดการและผลิตภัณฑ์ (SE & Product)

5 ผลิตภัณฑ์ต้นแบบ (Prototype)



คัดเลือกสินค้าเด่น พัฒนาบรรจุภัณฑ์ มาตรฐาน มพข.

ศูนย์กระจายสินค้า (Fulfillment)



ระบบคลังบ้าน และค่า Margin 35-40% เพื่อความยั่งยืน



ระบบควบคุมคุณภาพ (QC)



เป้าหมายการดำเนินงานปีที่ 1

ผลิตภัณฑ์ชุมชน:
พัฒนา 5 ผลิตภัณฑ์แรก พร้อมมาตรฐาน มพข.

พื้นที่นำร่อง:
พัฒนา "ดอยก่อ" ร่วมกับ อบต. และ สปท.

ระบบการตลาด:
เชื่อมโยงสื่อสังคมและระบบจัดสินค้า (Fulfillment)

ภาพที่ 7 แผนผังแหล่งท่องเที่ยวเชิงเกษตรและสุขภาพ อำเภอวังชัน จังหวัดแพร่

ตัวอย่างการจัด ทริปท่องเที่ยว 1 วัน

การจัดเส้นทางแบบ 1 วัน (One Day Trip) สำหรับกลุ่มผู้สูงอายุ ซึ่งถือเป็นกลุ่มเป้าหมายหลักด้านการท่องเที่ยวเชิงสุขภาพ (ช่วงอายุ 30-85 ปี) จะต้องเน้นความผ่อนคลาย ไม่บรรจุสถานที่มากเกินไปจนกลายเป็นการ "ทัวร์ชะโงก" และมุ่งเน้นไปที่การทำกิจกรรมเวิร์กชอป (Workshop) การดูแลสุขภาพ และการซื้อของฝากที่สะดวกสบาย เพื่อให้ครอบคลุมจุดเด่นในรัศมี 10 กิโลเมตร ดังนี้

ช่วงเช้า เส้นทางสายบุญและจุดเช็คอินหลัก

- 09.00 น. เสริมสิริมงคลที่พระธาตุพระพิมพ์ และชมน้ำบ่อฤๅษี เริ่มต้นทริปแบบสบายๆ ด้วยการแวะสถานที่ท่องเที่ยวทางประวัติศาสตร์และธรรมชาติ เพื่อความเป็นสิริมงคลและซึมซับบรรยากาศท้องถิ่น
- 10.30 น. แวะจุดเช็คอินหลักที่ "ดอยก่อ" เดินทางขึ้นไปยังดอยก่อซึ่งถูกกำหนดให้เป็นพื้นที่นาร่องและแลนด์มาร์กสำคัญ เพื่อให้ผู้สูงอายุได้ชมทัศนียภาพมุมกว้างแบบ 360 องศา และสูดอากาศบริสุทธิ์
-

ช่วงสายถึงเที่ยง กิจกรรมสุขภาพและอาหารท้องถิ่น

- 11.30 น. กิจกรรม Workshop เชิงเกษตร: แวะ ศูนย์เรียนรู้โกโก้ สวนถั่ว หรือสวนส้ม เพื่อให้ผู้สูงอายุได้ทำกิจกรรมเรียนรู้แบบเบาๆ และเปิดประสบการณ์ลิ้มลองผลิตภัณฑ์ท้องถิ่นสดใหม่ในพื้นที่ ซึ่งเป็นสิ่งที่นักท่องเที่ยวกลุ่มนี้ชื่นชอบ
- 12.30 น. รับประทานอาหารกลางวัน: ทานอาหารเพื่อสุขภาพ (Wellness) ที่เชื่อมโยงกับวัตถุดิบของชุมชน

ช่วงบ่าย ช้อปปีงสินค้าชุมชนแบบไร้กังวล

- 14.00 น. ชมงานฝีมือที่แหล่งผลิตผ้ากะเหรี่ยง: พาชมวิถีชีวิตและงานหัตถกรรมท้องถิ่น เพื่อเลือกซื้อผ้าทอกะเหรี่ยง ผลิตภัณฑ์สมุนไพร หรือโกโก้ ที่ได้รับการพัฒนาบรรจุภัณฑ์และมาตรฐานแล้ว
- 15.00 น. ซื้อของฝาก ณ ศูนย์กระจายสินค้าพร้อมบริการจัดส่ง (Fulfillment) ให้ผู้สูงอายุแวะเลือกซื้อของฝากที่ศูนย์กลางของชุมชน โดยไม่ต้องหิ้วสัมภาระหนักๆ กลับเอง เพราะทางศูนย์มีระบบจัดส่งสินค้ากลับบ้าน (Fulfillment) คอยอำนวยความสะดวกส่งตรงถึงบ้าน

การจัดเส้นทางในลักษณะนี้จะช่วยให้กลุ่มผู้สูงอายุได้ท่องเที่ยวแบบผ่อนคลาย ตอบโจทย์ด้านสุขภาพ และยังทำให้ชุมชนได้รับประโยชน์ร่วมกันอย่างเต็มที่



ภาพที่ 8 เส้นทางการท่องเที่ยวเชิงเกษตรและสุขภาพ อำเภอวังชิ้น จังหวัดแพร่ (ปรับปรุง)

สรุปผลการประเมินความพึงพอใจ

กิจกรรมที่ 2 การพัฒนาผลิตภัณฑ์ชุมชนและยกระดับมาตรฐานบริการการท่องเที่ยวเชิงสุขภาพ (สุขอนามัย/Food Safety) อำเภอวังชิ้น จังหวัดแพร่

ในการวิเคราะห์ข้อมูลครั้งนี้ ได้ทำการเก็บรวบรวมข้อมูลจากผู้เข้าร่วมโครงการ ที่ โดยได้นำแบบสอบถามที่ใช้เก็บรวบรวมข้อมูลสมบูรณมาทำการวิเคราะห์จำนวน 50 ฉบับ โดยได้วิเคราะห์ข้อมูลทั้งหมดตามขั้นตอนดังต่อไปนี้

ตอนที่ 1 แสดงข้อมูลทั่วไปของผู้ตอบแบบสอบถาม

ตารางที่ 5 แสดงจำนวนและร้อยละจำแนกตามเพศ

เพศ	จำนวน	ร้อยละ
หญิง	47	94.0
ชาย	3	6.0
รวม	50	100.0

จากตารางที่ 5 พบว่า ผู้ตอบแบบสอบถามทั้งหมดเป็นเพศหญิง จำนวน 47 คน คิดเป็นร้อยละ 94.0 และเพศชาย 3 คน คิดเป็นร้อยละ 6.0

ตารางที่ 6 แสดงจำนวนและร้อยละจำแนกตามสถานภาพ

สถานภาพ	จำนวน	ร้อยละ
เกษตรกร	28	56.0
ผู้ประกอบการ	22	44.0
รวม	50	100.0

จากตารางที่ 6 พบว่า ผู้ตอบแบบสอบถามส่วนใหญ่เป็นเกษตรกร จำนวน 28 คน คิดเป็น ร้อยละ 56.0 รองลงมา คือ ผู้ประกอบการ จำนวน 22 คน คิดเป็น ร้อยละ 44.0

ตารางที่ 7 แสดงจำนวนและร้อยละจำแนกตามอายุ

อายุ	จำนวน	ร้อยละ
41-50 ปี	23	46.0
51-60 ปี	19	38.0
61 ปีขึ้นไป	8	16.0
รวม	50	100.0

จากตารางที่ 7 พบว่า ผู้ตอบแบบสอบถามส่วนใหญ่มีอายุอยู่ระหว่าง 41-50 ปี จำนวน 23 คน คิดเป็นร้อยละ 46.0 รองลงมา อายุ 51-60 ปี ไป จำนวน 19 คน คิดเป็นร้อยละ 38.0 และอายุ 61 ปีขึ้นไป จำนวน 8 คน คิดเป็นร้อยละ 16.0

ตอนที่ 2 ความพึงพอใจต่อการเข้าร่วมโครงการ

ตารางที่ 8 แสดงค่าเฉลี่ยและส่วนเบี่ยงเบนระดับความพึงพอใจต่อการเข้าร่วมโครงการ

รายละเอียด	ระดับความพึงพอใจ					
	ก่อนการดำเนินโครงการ			หลังดำเนินโครงการ		
	\bar{X}	S.D.	แปลผล	\bar{X}	S.D.	แปลผล
1. การประชาสัมพันธ์	3.27	.46	ปานกลาง	4.36	.60	มาก
2. ระยะเวลาการจัดโครงการมีความเหมาะสม	3.45	.52	มาก	4.36	.67	มาก
3. ขั้นตอนการลงทะเบียน	3.27	.46	ปานกลาง	4.27	.70	มาก
4. ขั้นตอนการจัดโครงการ	3.36	.51	ปานกลาง	4.54	.68	มากที่สุด

รายละเอียด	ระดับความพึงพอใจ					
	ก่อนการดำเนินโครงการ			หลังดำเนินโครงการ		
5. เอกสารประกอบการอบรม	3.18	.41	ปานกลาง	4.50	.62	มาก
6. สถานที่สะอาดและมีความเหมาะสม	3.36	.50	มาก	4.53	.50	มากที่สุด
7. อาหารและเครื่องดื่มมีความเหมาะสม	3.27	.47	ปานกลาง	4.63	.50	มากที่สุด
8. ความพร้อมของอุปกรณ์ โสตทัศนูปกรณ์	3.36	.51	มาก	4.45	.50	มาก
9. การถ่ายทอดความรู้หรือทักษะ การปฏิบัติจริง	3.47	.46	มาก	4.67	.46	มากที่สุด
10. สามารถนำความรู้ที่ได้รับไป ประยุกต์ใช้ในการประกอบอาชีพ	3.67	.50	มาก	4.78	.40	มากที่สุด
11. ความพึงพอใจในภาพรวม	3.27	.47	ปานกลาง	4.55	.52	มากที่สุด
รวม	3.36	.48	มาก	4.52	.56	มากที่สุด
ร้อยละของความพึงพอใจหลังดำเนินโครงการ				90.4		

จากตารางที่ 8 การประเมินความพึงพอใจหลังดำเนินโครงการ พบว่า ผู้ตอบแบบสอบถามมีระดับความพึงพอใจต่อการเข้าร่วมโครงการอยู่ระดับมาก มีค่าเฉลี่ยเท่ากับ 4.52 คิดเป็นร้อยละ 90.4 โดยความพึงพอใจ ด้านการนำความรู้ที่ได้รับไปประยุกต์ใช้ในการประกอบอาชีพ มีค่าเฉลี่ย 4.78 อยู่ในระดับมากที่สุด รองลงมา คือ การถ่ายทอดความรู้หรือทักษะการปฏิบัติจริง มีค่าเฉลี่ย 4.67 และ ความพึงพอใจในภาพรวม มีค่าเฉลี่ย 4.55 ตามลำดับ

การประเมินความพึงพอใจก่อนดำเนินโครงการ พบว่า ผู้ตอบแบบสอบถามมีระดับความพึงพอใจต่อการเข้าร่วมโครงการอยู่ระดับมาก มีค่าเฉลี่ยเท่ากับ 3.36 โดยสามารถนำความรู้ที่ได้รับไปประยุกต์ใช้ในการประกอบอาชีพ มากที่สุด มีค่าเฉลี่ย 3.67 รองลงมา คือ การถ่ายทอดความรู้หรือทักษะการปฏิบัติจริง มีค่าเฉลี่ยเท่ากับ 3.47 และ ระยะเวลาการจัดโครงการมีความเหมาะสม มีค่าเฉลี่ยเท่ากับ 3.45 ตามลำดับ

กิจกรรมที่ 3 การพัฒนาผลิตภัณฑ์การท่องเที่ยวเชิงสุขภาพ

ผลการดำเนินงาน กำลังดำเนินการ

เริ่มต้นจากการคัดเลือกผลิตภัณฑ์ต้นแบบที่มีศักยภาพโดยใช้กระบวนการมีส่วนร่วมและการวิเคราะห์เชิงพื้นที่ ก่อนนำไปสู่การออกแบบผลิตภัณฑ์และแบรนด์ พัฒนาผลิตภัณฑ์ ทดลองตลาด และต่อยอดธุรกิจชุมชนของกลุ่ม ผลิตภัณฑ์ที่พัฒนาได้แก่ เนยถั่วซ็อกโกแลต ลูกประคบ โกโก้ทรีอินวัน ข้าวเม่า กล้วยหอมทองซ็อกโกแลต และมาร์คตา (ถุงประคบตา)สมุนไพร ซึ่งผลิตภัณฑ์ดังกล่าวเป็นผลิตภัณฑ์ชุมชนแปรรูปเพื่อสุขภาพและของฝาก ประเภทกลุ่มอาหารและเครื่องดื่มแปรรูป เช่น เนยถั่วซ็อกโกแลต โกโก้ทรีอินวัน และข้าวเม่ากล้วยหอมทองซ็อกโกแลต รวมถึงกลุ่มผลิตภัณฑ์สมุนไพรเพื่อสุขภาพ เช่น ลูกประคบสมุนไพร และถุงประคบตาสมุนไพร ซึ่งเป็นการนำวัตถุดิบและภูมิปัญญาท้องถิ่นมาต่อยอด เพิ่มมูลค่า และพัฒนาให้เหมาะสมกับกลุ่มนักท่องเที่ยว

งบประมาณ 56,400 บาท

ความก้าวหน้าการดำเนินงาน

กำลังดำเนินการพัฒนาบรรจุภัณฑ์ ตัวผลิตภัณฑ์ และจะนำมาทดลองตลาดเพื่อรองรับนักท่องเที่ยวและผู้บริโภคกลุ่มสุขภาพ

กิจกรรมที่ 4 การทำ QR Code/ Digital Content/ Digital Storytelling เพื่อรองรับการท่องเที่ยวชุมชน

ผลการดำเนินงาน กำลังดำเนินการ

คณะผู้รับผิดชอบโครงการอยู่ระหว่างดำเนินการจัดทำเพจ/เว็บไซต์ท่องเที่ยวชุมชน วิดีโอแนะนำชุมชน/เรื่องเล่า (Digital Storytelling) วิดีโอสั้น (Short Clip/Reel/TikTok) และป้ายแผนที่ชุมชน/จุดเช็คอิน/จุดถ่ายรูป จำนวน 4 จุด เพื่อรองรับการท่องเที่ยวชุมชนตามแนวคิดเทคโนโลยีการจัดการ (Technology) และนวัตกรรมการสื่อสาร (Innovation) ภายใต้แพลตฟอร์ม BCE โดยใช้ข้อมูลฐานเส้นทางท่องเที่ยวศึกษาดูงานวังขึ้นโมเดล (Wang Chin Model) ซึ่งครอบคลุมจุดเรียนรู้ 10 จุด ได้แก่ แหล่งเรียนรู้ด้านเกษตรอินทรีย์ ศูนย์หัตถกรรมกลองมะเขือทองภักขา ศูนย์เรียนรู้ผ้าทอธรรมชาติ ไร่नावิทย และศูนย์เรียนรู้และจำหน่ายผ้าทอกะเหรี่ยงครบวงจร เป็นกรอบในการออกแบบเนื้อหาดิจิทัลและจุดเช็คอินนำร่อง

งบประมาณ 66,400 บาท

ความก้าวหน้าการดำเนินงาน

- จัดทำเพจ/เว็บไซต์ท่องเที่ยวชุมชน อยู่ระหว่างรวบรวมข้อมูลแหล่งท่องเที่ยวเชิงวัฒนธรรมและประวัติศาสตร์ (เช่น เส้นทางตำนานเจ้าหมื่นดั่ง เส้นทางเมืองตรอกสลับ วัดเก่าแกในอำเภอวังขึ้น) แหล่งท่องเที่ยวเชิงธรรมชาติและผจญภัย (น้ำตกแม่พุงหลวง ถ้ำผาเขียว น้ำตก/น้ำพุร้อนบับเงิน) และแหล่งท่องเที่ยวเชิงเกษตรและสุขภาพ เพื่อจัดทำโครงสร้างเนื้อหาเว็บไซต์ต้นแบบ
- วิดีโอแนะนำชุมชน/เรื่องเล่า (Storytelling) อยู่ระหว่างจัดเก็บข้อมูลภาคสนามและสัมภาษณ์ปราชญ์ชุมชน/ผู้นำกลุ่ม เพื่อนำมาผลิตเป็นสื่อ Digital Storytelling สะท้อนอัตลักษณ์ทางวัฒนธรรมของกลุ่มชาติพันธุ์กะเหรี่ยงและภูมิปัญญาท้องถิ่น
- วิดีโอสั้น (Short Clip/Reel/TikTok) อยู่ระหว่างวางแผนการถ่ายทำเพื่อประชาสัมพันธ์กิจกรรมการท่องเที่ยวเชิงเกษตรและสุขภาพ
- ป้ายแผนที่ชุมชน/จุดเช็คอิน/จุดถ่ายรูป จำนวน 4 จุด อยู่ระหว่างคัดเลือกตำแหน่งติดตั้งร่วมกับเครือข่ายวิสาหกิจชุมชนสมาร์ตฮิตต์วังขึ้นโมเดล 4.0



.....
(ผู้ช่วยศาสตราจารย์สินินาถ วิกรมประสิทธิ์)

หัวหน้าโครงการ

2 กรกฎาคม 2569

ภาคผนวก

ภาพกิจกรรม











เอกสารองค์ความรู้ที่ถ่ายทอด

กิจกรรมที่ 1 การถ่ายทอดองค์ความรู้เกี่ยวกับการบริหารจัดการด้านการตลาด การบริหารจัดการกลุ่ม การผลิต การบัญชีรายรับรายจ่าย ในการพัฒนาศักยภาพของชุมชนให้มีความเข้มแข็งเป็นระบบและยั่งยืน อำเภอวังชิ้น จังหวัดแพร่

พิมพ์เขียวแห่งความยั่งยืน: ยกระดับวิสาหกิจชุมชนวังชิ้นสู่ผู้นำการท่องเที่ยวเชิงสุขภาพ

บูรณาการการบริหารจัดการ การผลิตมาตรฐาน GMP และการตลาด เพื่อสร้างเศรษฐกิจหมุนเวียนที่เข้มแข็งและยั่งยืน

20-21 มิถุนายน พ.ศ. 2569 | อำเภอวังชิ้น จังหวัดแพร่



© NotebookLM

ระบบนิเวศเศรษฐกิจหมุนเวียน



มาตรฐานไม่ใช่แค่กระดาษระเบียบ แต่คือ 'เครื่องยนต์' ที่ขับเคลื่อนรายได้สู่ชุมชน

© NotebookLM

4 กลไกหลักที่ขับเคลื่อนระบบนิเวศชุมชนให้เติบโตอย่างยั่งยืน



การปรับเปลี่ยนกระบวนการ: จากวิถีเดิมสู่วิสาหกิจพรีเมียม



ทำความเข้าใจผู้มาเยือน: ใครคือนักท่องเที่ยวเชิงสุขภาพของเรา?



กลุ่มวัยเกษียณรักสุขภาพ
- The Wellness Retirees

ความต้องการ (Pain Point):
ธรรมชาติบำบัด, อากาศบริสุทธิ์, อาหารปลอดภัย,
การดูแลอย่างใส่ใจ

วังขึ้นตอบใจกย์ (Wang Chin Solution):
โปรแกรมพักผ่อนระยะยาวพร้อมอาหารท้องถิ่น
เพื่อสุขภาพ



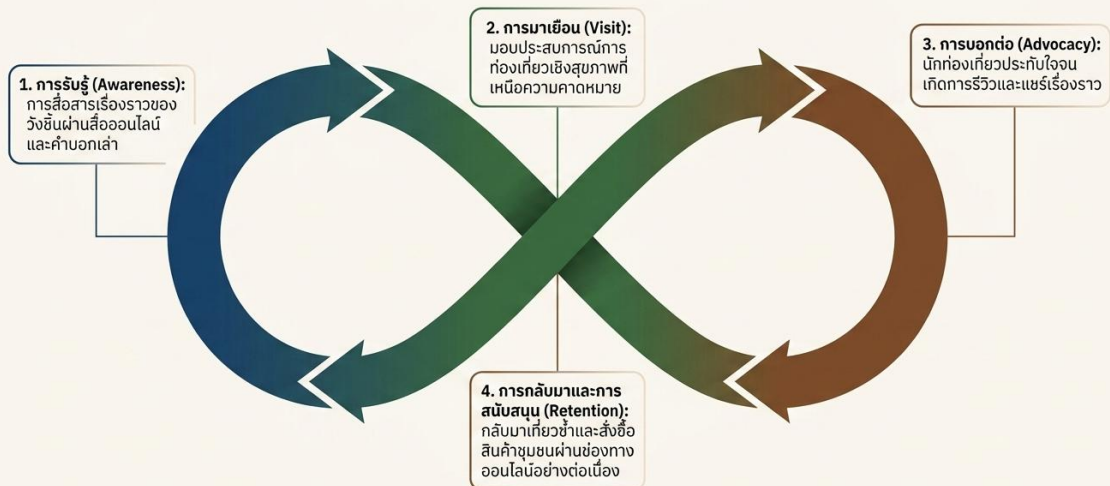
กลุ่มคนรุ่นใหม่สายรักษ์โลก
- The Eco-Conscious Youth

ความต้องการ (Pain Point):
ประสบการณ์จริง, การท่องเที่ยวที่ไม่ทำลาย
สิ่งแวดล้อม, สินค้าชุมชนที่มีเรื่องราว

วังขึ้นตอบใจกย์ (Wang Chin Solution):
กิจกรรมเรียนรู้วิถีชุมชนและผลิตภัณฑ์
Circular Economy

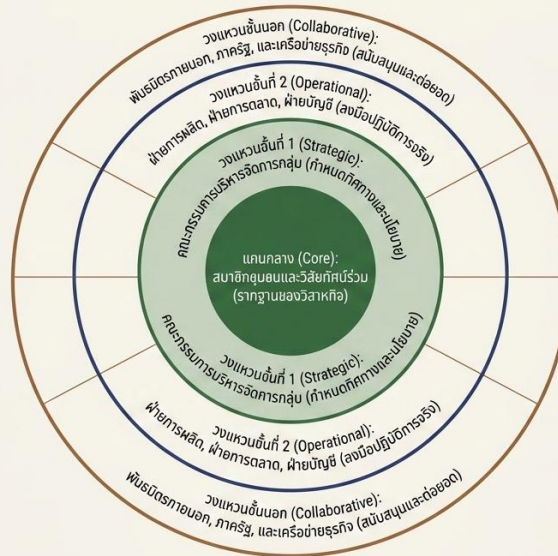
© NotebookLM

วงจรการตลาดแบบหมุนเวียนที่เปลี่ยนนักท่องเที่ยวให้เป็นพันธมิตร



© NotebookLM

โครงสร้างวิสาหกิจเพื่อสังคม: ชุมชนคือศูนย์กลางของการขับเคลื่อน



NotebookLM

ความแตกต่างที่นำไปสู่ความยั่งยืนของการจัดการกลุ่ม

	ธุรกิจทั่วไป	วิสาหกิจเพื่อสังคมแบบหมุนเวียน
เป้าหมายหลัก:	✗ กำไรสูงสุดของผู้ถือหุ้น	✓ การแก้ปัญหาชุมชนและสิ่งแวดล้อมควบคู่กับผลกำไร
การตัดสินใจ:	✗ รวมศูนย์ที่ผู้นำหรือนายทุน	✓ การมีส่วนร่วมและมติกลุ่มบนพื้นฐานความโปร่งใส
การจัดสรรรายได้:	✗ ปันผลให้เจ้าของ	✓ ปันผลสมาชิก, พัฒนาองค์กร, และคืนสู่กองทุนชุมชน
มุมมองทรัพยากร:	✗ ใช้แล้วทิ้งเพื่อลดต้นทุน	✓ หมุนเวียนทรัพยากรให้เกิดความคุ้มค่าสูงสุด

NotebookLM

เกราะป้องกันส่วนบุคคล: มาตรฐานผู้ปฏิบัติงาน

ศีรษะ: สวมหมวกคลุมผม
เก็บผมให้มิดชิด ป้องกันผมร่วงหล่น

ใบหน้า: สวมหน้ากากอนามัย
ป้องกันละอองจากการพูดคุยหรือไอจาม

ร่างกาย: ชุดปฏิบัติงานที่สะอาด
ใช้เฉพาะในโซนผลิต
ห้ามใส่ออกไปห้องน้ำดีดขาด

มือ: ล้างมือทุกครั้งก่อนเข้างาน
และสวมถุงมือเมื่อสัมผัสผลิตภัณฑ์

1 ฝ่ามือถูฝ่ามือ
และถูข้อมือ

2 ฝ่ามือถูหลังมือ
และถูข้อมือ

3 หลังนิ้วถูฝ่ามือ

4 ถูหัวแม่มือโดยรอบ
ด้วยฝ่ามือ

5 ปลายนิ้วถูฝ่ามือ

6 ถูรอบข้อมือ

7 ล้างด้วยน้ำสะอาด

หมายเหตุ: ต้องล้างด้วยน้ำและสบู่เหลว ทุกขั้นตอนอย่างน้อย 2 ครั้ง และเช็ดแห้ง

NotebookLM

โครงสร้างบุคลากร: "ผู้มีหน้าที่ปฏิบัติการ"

คุณสมบัติบุคลากร	สิทธิ์ในการควบคุมการผลิต ผลิตภัณฑ์สมุนไพรใช้ภายนอก
ผู้ประกอบวิชาชีพเวชกรรมไทย/เภสัชกรรมไทย	✔️ ทำได้
ผู้ประกอบวิชาชีพแพทย์แผนไทยประยุกต์	✔️ ทำได้
ผู้ประกอบโรคศิลปะสาขาแพทย์แผนจีน	✔️ ทำได้
เภสัชกร	✔️ ทำได้

การวางแผนบุคลากรล่วงหน้าคือหัวใจสำคัญ
วิสาหกิจชุมชนต้องมีบุคลากรที่ขึ้นทะเบียนถูกต้องประจำสถานที่ผลิต

สำหรับพนักงานในสายการผลิต
ต้องแต่งกายมิดชิด สวมหมวกคลุมผม
หน้ากากอนามัย และถุงมือตลอด
การปฏิบัติงาน ป้องกันการหลุดระ
วังงของเส้นผมหรือเชื้อ
แพะเชื้อลงสู่ยาตาม

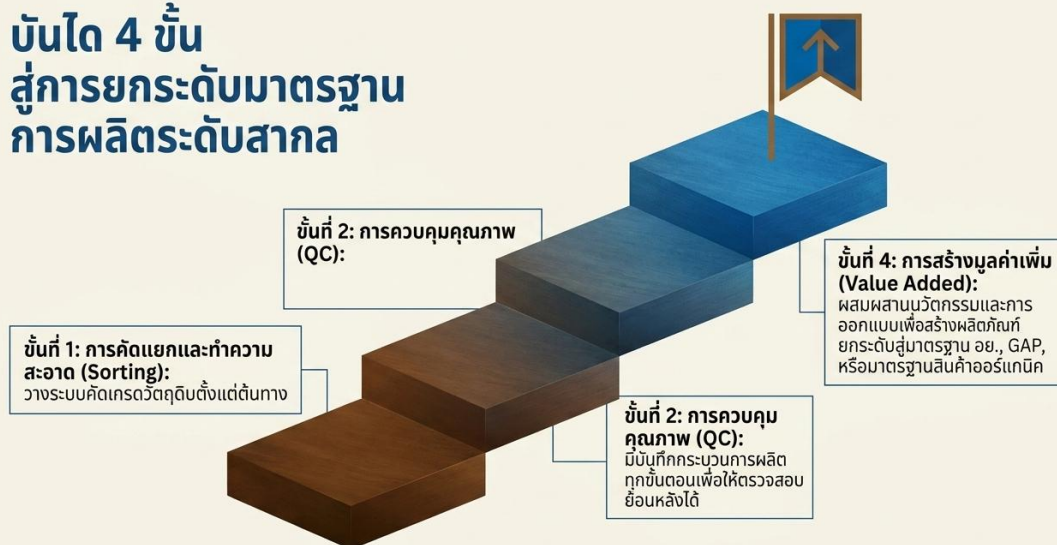
16:9
NotebookLM

วงจรการผลิตสินค้าสุขภาพชุมชนแบบไร้ขยะ (Zero-Waste Flow)



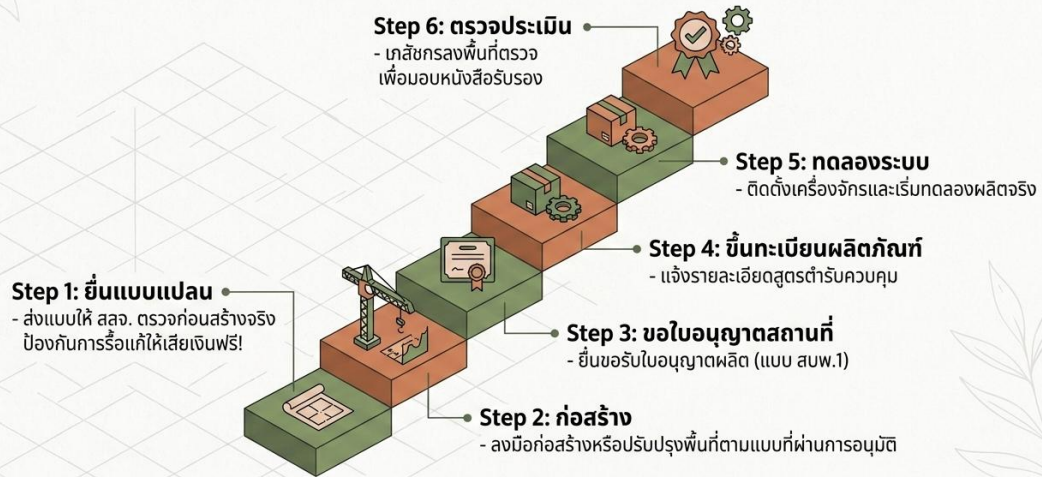
NotebookLM

บันได 4 ขั้น สู่การยกระดับมาตรฐาน การผลิตระดับสากล



NotebookLM

แผนที่เดินทาง: 6 ขั้นตอนสู่การเป็นผู้ผลิตที่ได้มาตรฐาน



NotebookLM

กฎเหล็กข้อที่ 1: 'แยกพื้นที่เด็ดขาด' ป้องกันการปนเปื้อนข้าม

ผลิตภัณฑ์ใช้ภายนอก

- ยาดม (Inhaler)
- ยาหม่อง (Balm)

ผลิตภัณฑ์ใช้ภายใน

- ยาน้ำแก้ไอ (Syrup)
- แคปซูลสมุนไพร (Capsules)

⊗ ห้ามผลิตร่วมกันเด็ดขาด!



ห้ามผลิตร่วมกันเด็ดขาด! กฎหมายระบุชัดเจนว่าพื้นที่หรือห้องผลิตต้องแยกจากกัน
เพื่อป้องกันอันตรายจากการปนเปื้อนข้าม (Cross-contamination)

NotebookLM



แดชบอร์ดการเงินชุมชน: เข้าใจบัญชีแบบเห็นภาพรวม

มาตรวัดรายรับ (Revenue Gauge)



แหล่งที่มาของเงิน (การท่องเที่ยว, การขายสินค้า)

กราฟแท่งเปรียบเทียบต้นทุน (Cost Bar Chart)



กล่องสมการกำไรสุทธิ (Net Profit Equation Box)



เน้นการบันทึกบัญชีที่โปร่งใส ตรวจสอบได้ และใช้ภาษาที่สมาชิกทุกคนเข้าใจ

ระบบเอกสารและบัญชีต้นทุน: หัวใจของการตรวจสอบย้อนกลับ (Traceability)



วัตถุดิบสมุนไพร



เอกสารบันทึกการผลิต (Batch Record Document)



ผลิตภัณฑ์สำเร็จรูป

1. ทะเบียนประวัติวัตถุดิบ

- บันทึกที่มาของสมุนไพรทุกกรัมที่เข้าคลัง

2. วิธีการผลิต (SOP)

- คู่มือมาตรฐานที่กำหนดชัดเจนว่าต้องผสมอะไร อุณหภูมิเท่าไร

3. บันทึกการผลิต (Batch Record)

- เอกสารบันทึกการทำงานแต่ละครั้ง เพื่อความโปร่งใสทางบัญชีและคุณภาพ

เอกสารไม่ใช่แค่ข้อบังคับ แต่คือ 'เครื่องมือ' ที่ช่วยให้เจ้าของแบรนด์ควบคุมคุณภาพและคำนวณต้นทุนได้อย่างแม่นยำ

การบริหารเงินทุน: ค่าธรรมเนียมและการประเมิน

วิสาหกิจขนาดเล็ก

เครื่องจักรไม่เกิน 5 แรงม้า (HP) และคนงานไม่เกิน 7 คน

ค่าธรรมเนียม: 3,000 บาท/ฉบับ

วิสาหกิจขนาดกลาง

เครื่องจักร 5 - 50 แรงม้า หรือคนงาน 7 - 50 คน

ค่าธรรมเนียม: 5,000 - 10,000 บาท (ตามตารางใต้ระดับ)

ค่าธรรมเนียมใบอนุญาต (ตามกฎหมายกระทรวง ฉบับที่ 5 (พ.ศ.2522))

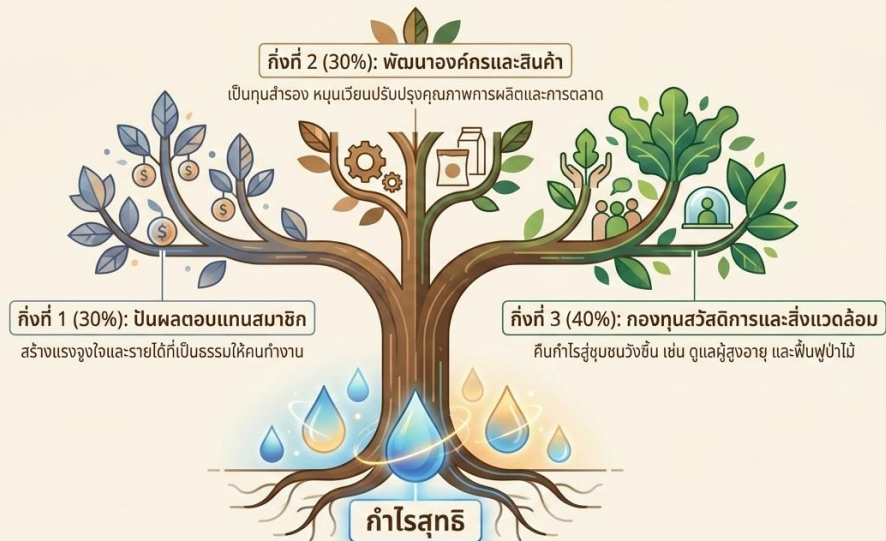
เครื่องจักรไม่เกิน 5 แรงม้า และคนงานไม่เกิน 7 คน	3,000 บาท
เครื่องจักรไม่เกิน 5 แรงม้า และคนงานตั้งแต่ 20 คนขึ้นไป	5,000 บาท
เครื่องจักรไม่เกิน 10 แรงม้า แต่ไม่ถึง 20 แรงม้า	6,000 บาท
เครื่องจักรไม่เกิน 25 แรงม้า แต่ไม่ถึง 50 แรงม้า	7,000 บาท
เครื่องจักรไม่เกิน 50 แรงม้า	10,000 บาท



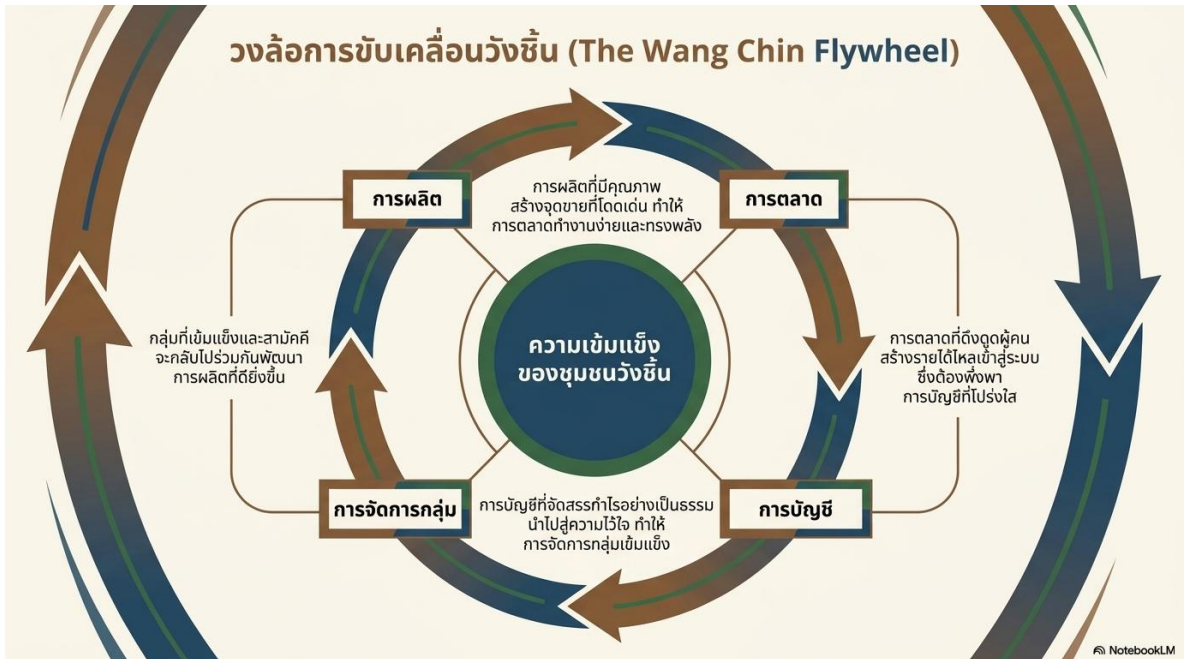
นอกจากการวางแผนก่อสร้าง ธุรกิจต้องตั้งงบประมาณสำหรับค่าธรรมเนียมใบอนุญาตรายปี และค่าตรวจประเมินสถานที่

NotebookLM

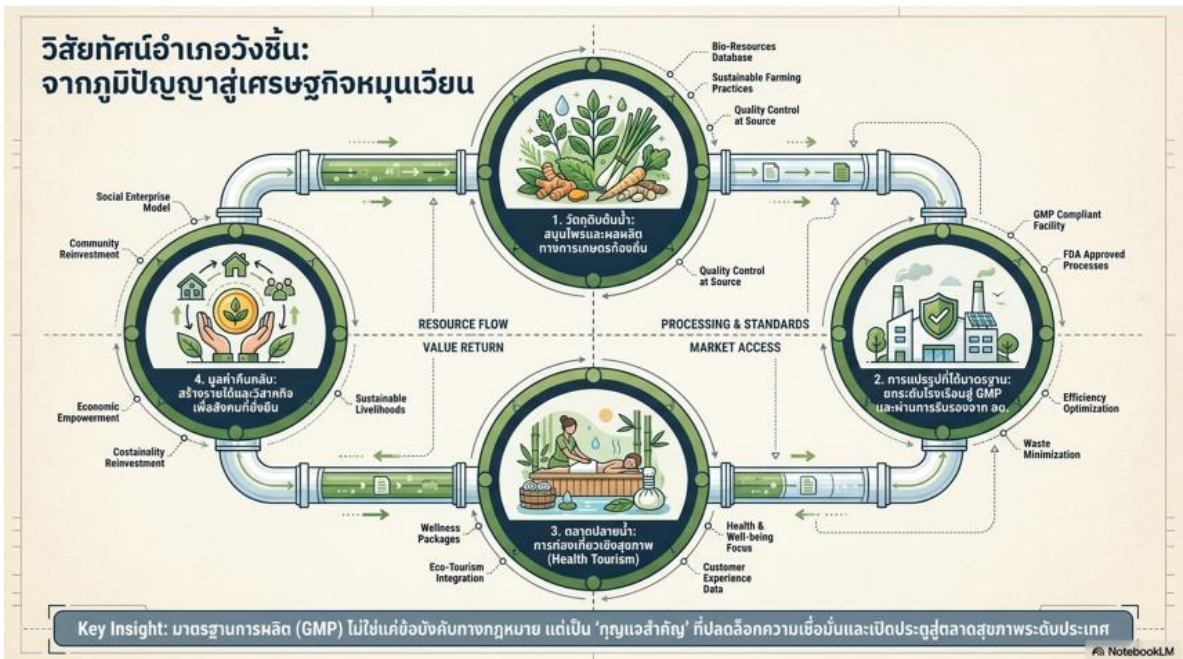
กฎเหล็กแห่งวิสาหกิจเพื่อสังคม: เส้นทางการกระจายผลกำไร

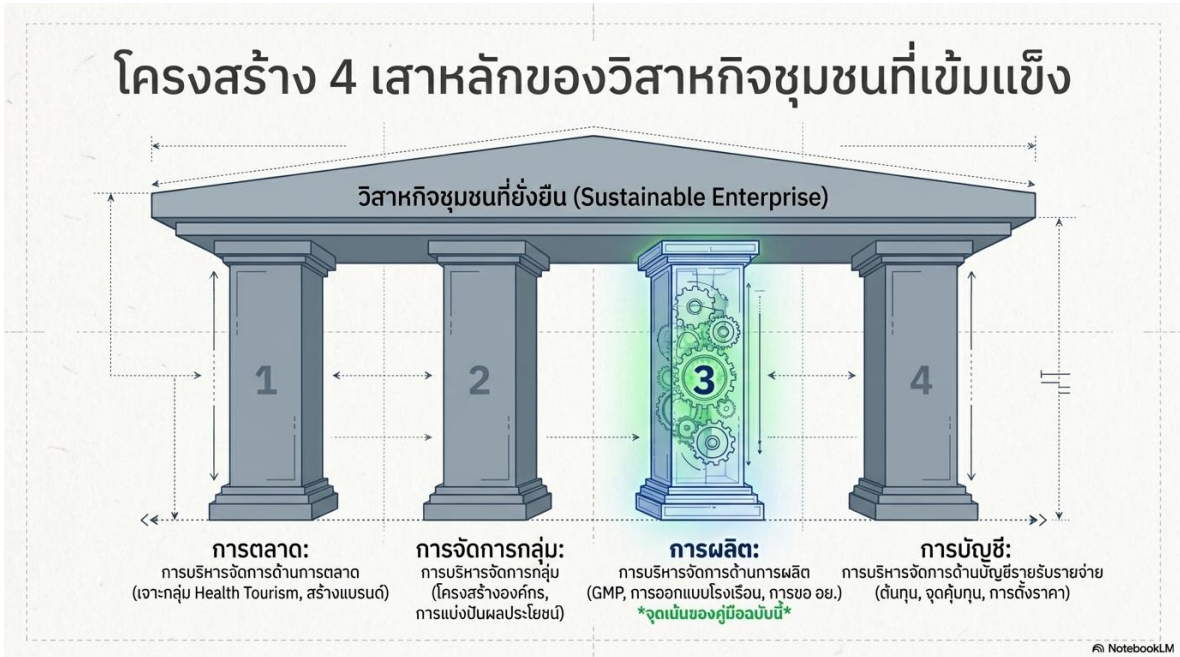


NotebookLM



กิจกรรมที่ 2 กิจกรรมที่ 2 การพัฒนาผลิตภัณฑ์ชุมชนและยกระดับมาตรฐานบริการการท่องเที่ยวเชิงสุขภาพ (สุขอนามัย/Food Safety) อำเภอวังชิ้น จังหวัดแพร่





การแยกประเภทผลิตภัณฑ์และกฎเหล็กของการปนเปื้อน

อาหารทั่วไป / Primary GMP



(เช่น น้ำพริก, เครื่องดื่ม)

ผลิตภัณฑ์สมุนไพรเพื่อสุขภาพ



(ยาต้ม, ยาหม่อง, แคปซูล)

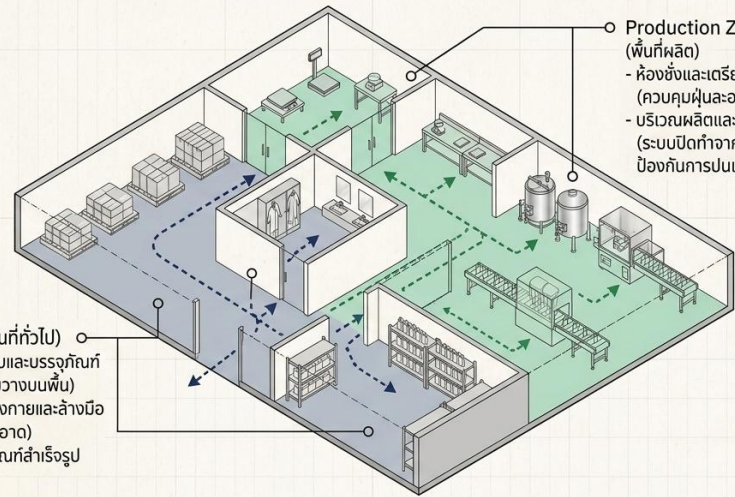


กฎเหล็กข้อที่ 1: "แยกพื้นที่เด็ดขาด"
ป้องกันการปนเปื้อนข้าม (Cross-contamination)

ห้ามผลิตร่วมกันเด็ดขาด! กฎหมายระบุชัดเจนว่า ยาใช้ภายนอก (เช่น ยาต้ม ยาหม่อง) และ ยาใช้ภายใน (เช่น แคปซูลฟิลาทะเลาโจรส) ต้องมีบริเวณแยกต่างหากจากกัน ห้ามใช้พื้นที่หรือห้องผลิตร่วมกันโดยเด็ดขาด

NotebookLM

พิมพ์เขียวพื้นที่ผลิต: การจัดสัดส่วนห้องตามมาตรฐาน



General Zone (พื้นที่ทั่วไป)

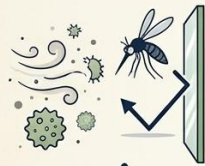
- บริเวณจัดเก็บวัตถุดิบและบรรจุภัณฑ์ (มีพาเลทรองรับ ห้ามวางบนพื้น)
- ห้องเปลี่ยนเครื่องแต่งกายและล้างมือ (จุดคัดกรองความสะอาด)
- บริเวณจัดเก็บผลิตภัณฑ์สำเร็จรูป

Production Zone - Clean Zone (พื้นที่ผลิต)

- ห้องชั่งและเตรียมวัตถุดิบ (ควบคุมฝุ่นละออง)
- บริเวณผลิตและบรรจุขั้นต้น (ระบบปิดทำจากสแตนเลส ป้องกันการปนเปื้อน)

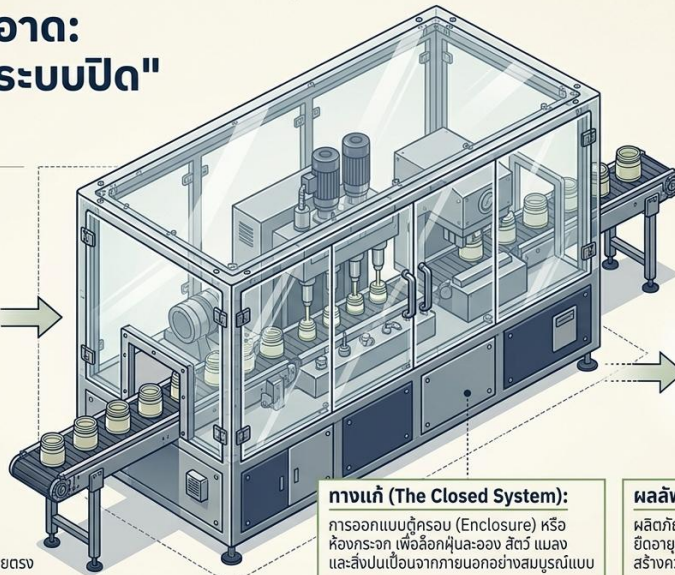
NotebookLM

เจาะลึกโซนสะอาด: ทำไมต้องใช้ "ระบบปิด" ในการบรรจุ?



ปัญหา (Risk):

ขั้นตอนการเทยาหม่องลงตลับ หรือหยอดน้ำมันสมุนไพรลงหลอด เป็นช่วงเวลาผลิตภัณฑ์ที่เปิดรับอากาศโดยตรง



ทางแก้ (The Closed System):

การออกแบบตู้ครอบ (Enclosure) หรือห้องกระจก เพื่อล็อกฝุ่นละออง สัตว์ แมลง และสิ่งปนเปื้อนจากภายนอกอย่างสมบูรณ์แบบ

ผลลัพธ์ (Result):

ผลิตภัณฑ์ที่สะอาด ปลอดภัย ยืดอายุการเก็บรักษาได้ยาวนานขึ้น สร้างความมั่นใจให้แบรนด์

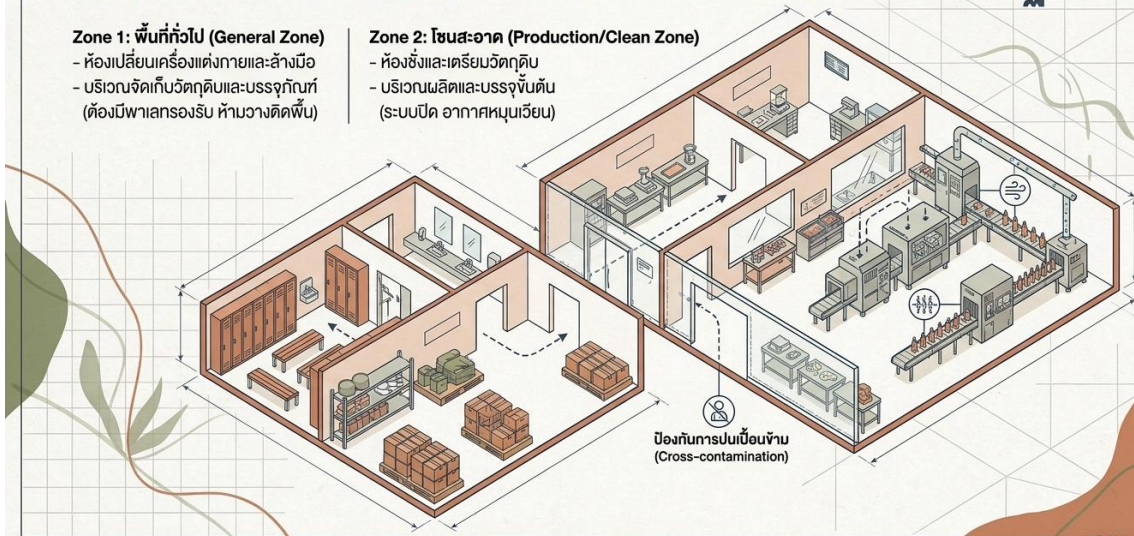
พิมพ์เขียวพื้นที่ผลิต: การจัดสัดส่วนห้องตามมาตรฐาน

Zone 1: พื้นที่ทั่วไป (General Zone)

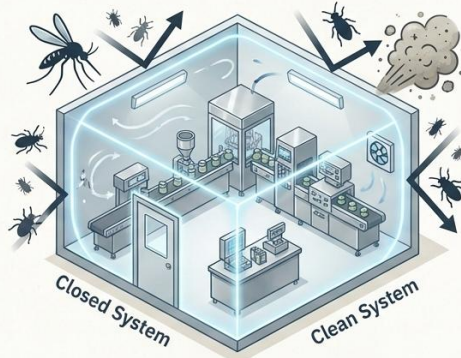
- ห้องเปลี่ยนเครื่องแต่งกายและล้างมือ
- บริเวณจัดเก็บวัตถุดิบและบรรจุภัณฑ์ (ต้องมีพาลาเออร์รับ ห้ามวางติดพื้น)

Zone 2: โซนสะอาด (Production/Clean Zone)

- ห้องล้างและเตรียมวัตถุดิบ
- บริเวณผลิตและบรรจุขั้นต้น (ระบบปิด อากาศหมุนเวียน)



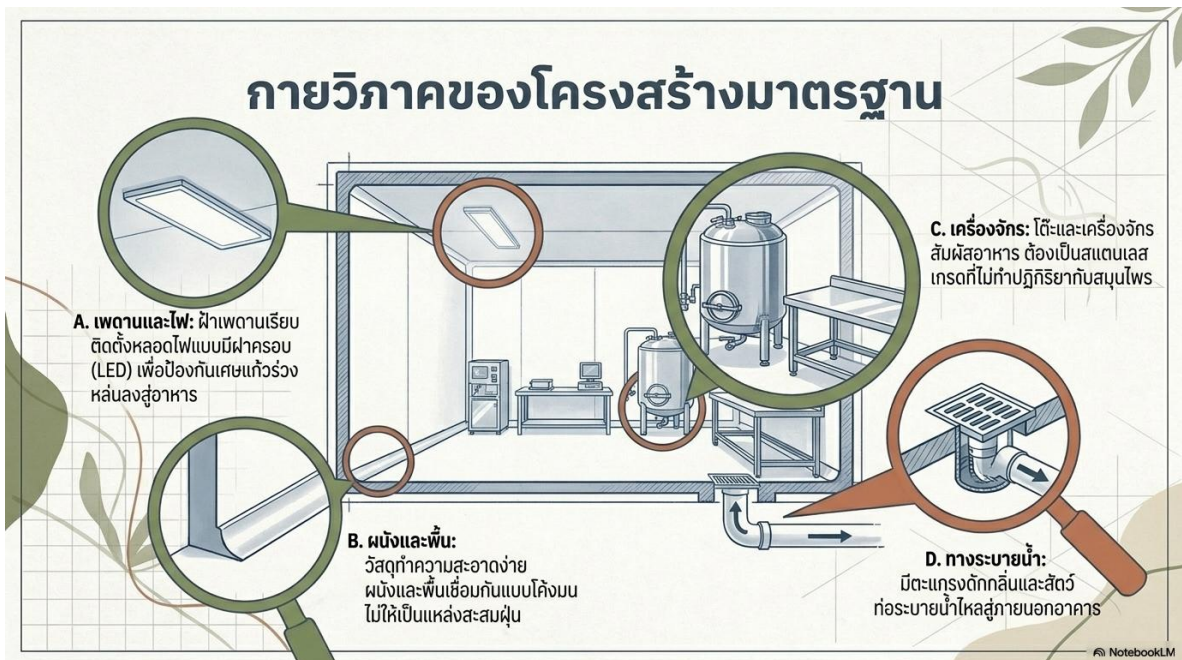
เจาะลึกโซนสะอาด: ทำไม 'ห้องบรรจุ' ต้องเป็นระบบปิด?



กลไกป้องกัน: ห้องนี้ต้องเป็น 'พื้นที่ปิด' (Closed System) ระบายอากาศผ่านระบบที่ควบคุมได้ ติดตั้งมุ้งลวด/พลาสติกกันแมลง

NotebookLM

กายวิภาคของโครงสร้างมาตรฐาน



NotebookLM

ด้านคัดกรองความสะอาด (Hygiene Protocol)

Worker Gear

ข้อปฏิบัติการแต่งกาย:
สวมหมวกคลุมผม (เก็บผมมัดชิด), หน้ากากอนามัย, เสื้อกาวน์/ผ้ากันเปื้อนสะอาด, และถุงมือ ห้ามสวมเครื่องประดับ ห้ามทาเล็บ

The 7-Step Handwash

7 ขั้นตอนการล้างมือ:
(ฝ่ามือถูฝ่ามือ, ฝ่ามือถูหลังมือ, ซ้ำมือนี่, หลังนิ้ว, นิ้วหัวแม่มือ, ปลายนิ้ว, ซ้อมือ)

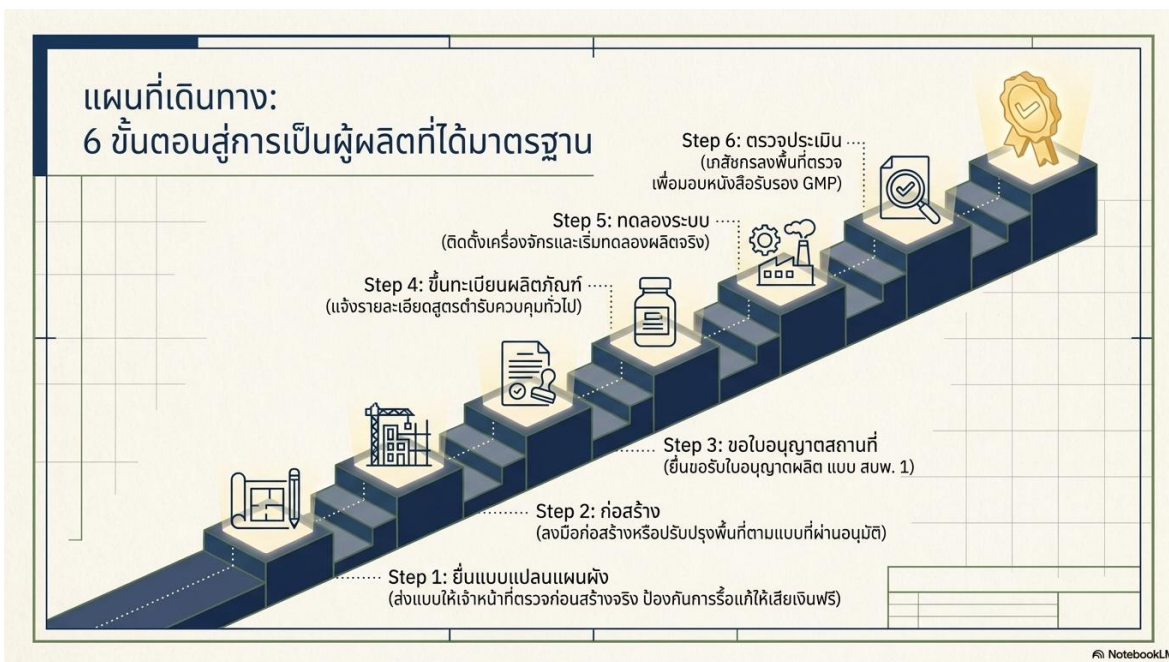
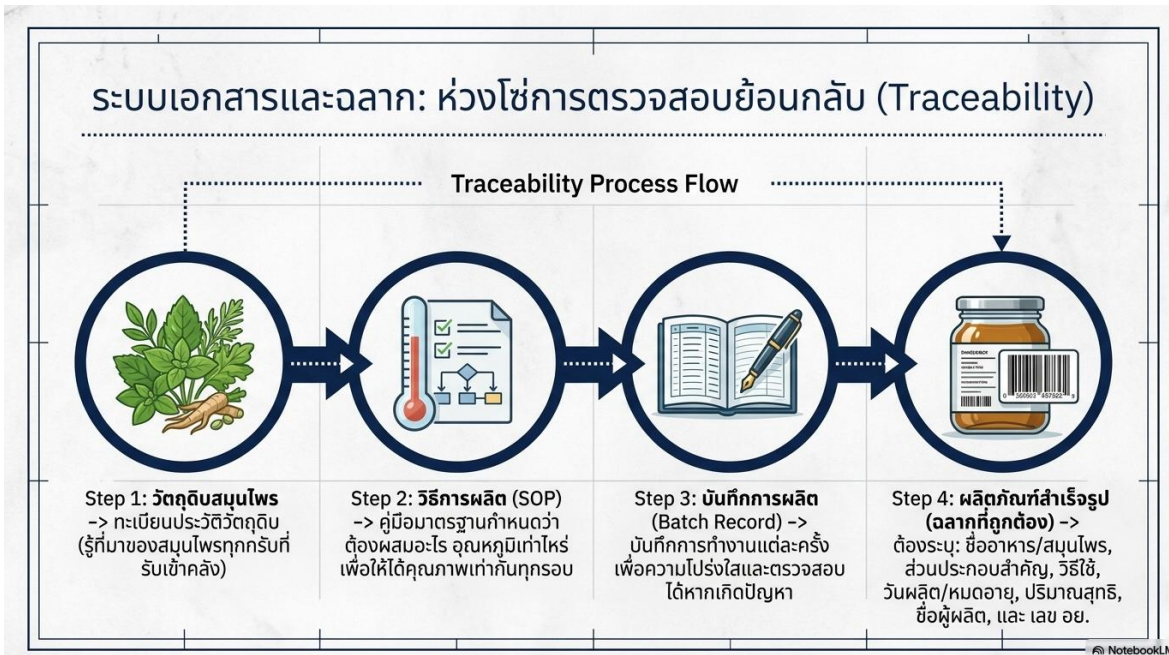
Strategic Sink Placement

อ่างล้างมือ (จุดยุทธศาสตร์):
- ต้องมีสบู่เหลวและกระดาษเช็ดมือแบบใช้ครั้งเดียวทิ้ง
- ก๊อกน้ำแบบไม่ใช้มือสัมผัส (เช่น ใช้เท้าเหยียบ หรือเซ็นเซอร์)
- ถังขยะแบบมีฝาปิด ใช้เท้าเหยียบ
ข้อบังคับ: ต้องอยู่ห่างจากบริเวณผลิตอย่างน้อย 2.5 เมตร เพื่อป้องกันละอองน้ำกระเด็น

คุณสมบัติ “ผู้มีหน้าที่ปฏิบัติการ” ประจำสถานที่ผลิต

สถานะทางสุขภาพ: พนักงานทุกคนต้องไม่มีโรคติดต่อร้ายแรงหรือโรคผิวหนังที่น่ารังเกียจ และต้องมีใบรับรองแพทย์ตรวจสุขภาพประจำปี

ผู้ควบคุมการผลิต (สำหรับผลิตภัณฑ์สมุนไพรเพื่อสุขภาพ - ใช้ภายนอก)	
ประเภทผู้ประกอบวิชาชีพ	สิทธิ์การควบคุม
ผู้ประกอบวิชาชีพเวชกรรมไทย / เภสัชกรรมไทย (พ.ว / พ.ท.)	✓
ผู้ประกอบวิชาชีพแพทยแผนไทยประยุกต์ (พ.ป.)	✓
ผู้ประกอบโรคศิลปะสาขาแพทย์แผนจีน (พ.จ.)	✓
เภสัชกร (ภ.)	✓



• บัญชีการลงทุน vs ความเสี่ยงทางธุรกิจ •



ผังการลงทุน (ค่าธรรมเนียมตามกฎหมาย)

- โรงงานที่ใช้เครื่องจักรไม่ถึง 5 แรงม้า และคนงานไม่ถึง 7 คน: 3,000 บาท
- 5-10 แรงม้า (คนงาน < 20 คน): 5,000 บาท
- (โครงการพระราชดำริ หรือวิสาหกิจชุมชนที่เข้าเงื่อนไข อาจได้รับการยกเว้นหรือลดหย่อน)



ผังความเสี่ยง (บทลงโทษตามมาตรา 91)

- การผลิตโดยไม่ได้รับอนุญาต หรือไม่ปฏิบัติตามมาตรฐาน: โทษจำคุกไม่เกิน 3 ปี หรือปรับไม่เกิน 300,000 บาท หรือทั้งจำทั้งปรับ

Takeaway: การจัดตั้งสถานที่ผลิตไม่ใช้การต่อสู้กับกฎระเบียบ แต่คือการสร้าง 'พิมพ์เขียวแห่งความปลอดภัย' ที่ทำให้ลูกค้ามั่นใจในแบรนด์ของคุณ

NotebookLM

ภาครัฐพร้อมสนับสนุนและเป็นທີ່ปรึกษาให้ผู้ประกอบการชุมชน

The Next Step: ก้าวแรกวันนี้คือนำร่างแบบแปลนของคุณเข้าไปปรึกษาเจ้าหน้าที่ "ก่อนลงมือก่อสร้างจริง"



สำนักงานสาธารณสุขจังหวัดแพร่
(กลุ่มงานคุ้มครองผู้บริโภค)

- โทร: 054-511145 ต่อ 109
- Line OA: @ypi4674n
- Website: <https://herbal.fda.moph.go.th/>



สำนักงานสาธารณสุขอำเภอวังชิ้น

- โทร: 05458 9103
- เวลาทำการ: จันทร์ - ศุกร์ 08.30 - 16.30 น.



ร่วมยกระดับวังชิ้นสู่ศูนย์กลางการท่องเที่ยวเชิงสุขภาพอย่างยั่งยืน

NotebookLM