



กองส่งเสริมและประสานเพื่อประโยชน์ทางวิทยาศาสตร์ วิจัยและนวัตกรรม
สำนักงานปลัดกระทรวงการอุดมศึกษา วิทยาศาสตร์ วิจัยและนวัตกรรม

SOP-กปว-15

คู่มือมาตรฐานการปฏิบัติงาน
เรื่อง

การอุดหนุนสถาบันการศึกษาในภูมิภาคและสมาคมวิทยาศาสตร์แห่งประเทศไทย
ในพระบรมราชูปถัมภ์
ชื่องาน การจัดงานสัปดาห์วิทยาศาสตร์แห่งชาติ ประจำปี 2567

จัดทำโดย	ทบทวนโดย	กำกับดูแลโดย
ดร. สรรณพ นาควานิช	นายเอกพงศ์ มุสิกะเจริญ ผยส. (นายเอกพงศ์ มุสิกะเจริญ) ผอ.กปว.
วันที่ มกราคม 2567	วันที่ มกราคม 2567	วันที่ มกราคม 2567

รายละเอียดการแก้ไขเอกสาร

วันที่บังคับใช้	แก้ไขครั้งที่	รายละเอียด
วันที่ เดือนมกราคม 2567	00	ออกเอกสารครั้งแรก
		(รายละเอียดการแก้ไข)

1. วัตถุประสงค์

เพื่อเป็นคู่มือประกอบการปฏิบัติงานโครงการจัดงานสัปดาห์วิทยาศาสตร์แห่งชาติ ประจำปี 2567 และอุดหนุนสถาบันการศึกษาและสมาคมวิทยาศาสตร์แห่งประเทศไทยในพระบรมราชูปถัมภ์เพื่อจัดงานสัปดาห์วิทยาศาสตร์แห่งชาติส่วนภูมิภาค ของกองส่งเสริมและประสานเพื่อประโยชน์ทางวิทยาศาสตร์ วิจัยและนวัตกรรมให้มีมาตรฐานและถือปฏิบัติในแนวทางเดียวกัน

2. ขอบเขต

ขอบเขตและเงื่อนไขการจัดงานสัปดาห์วิทยาศาสตร์แห่งชาติส่วนภูมิภาคเป็นการบริหารจัดการงานด้านวิทยาศาสตร์ เทคโนโลยีและนวัตกรรมร่วมกันระหว่าง กปว. สป.อว. กับสถาบันการศึกษาและสมาคมวิทยาศาสตร์แห่งประเทศไทยในพระบรมราชูปถัมภ์ โดยให้สถาบันการศึกษาที่มีการเรียนการสอนด้านวิทยาศาสตร์เป็นผู้จัดกิจกรรมด้านวิทยาศาสตร์ เทคโนโลยีและนวัตกรรมให้นักเรียน นักศึกษา ครู อาจารย์และประชาชนในแต่ละจังหวัด ซึ่ง สป.อว. เป็นผู้สนับสนุนงบประมาณบางส่วน กิจกรรมหลัก ได้แก่ การถวายพานพุ่มสักการะพระบาทสมเด็จพระจอมเกล้าเจ้าอยู่หัว พระบิดาแห่งวิทยาศาสตร์ไทยในวันที่ ๑๘ สิงหาคมของทุกปี จัดนิทรรศการเทิดพระเกียรติ รัชกาลที่ ๔ รัชกาลที่ ๙ (พระบิดาแห่งเทคโนโลยีและนวัตกรรมของไทย) จัดนิทรรศการหลักของหน่วยงาน และจัดกิจกรรมเพิ่มเติมด้าน วทน. เช่น โครงการวิทยาศาสตร์ โครงการสิ่งประดิษฐ์ การแข่งขันตอบคำถามวิทยาศาสตร์ การแข่งขันของเล่นวิทยาศาสตร์ การประกวดวาดภาพจินตนาการด้านวิทยาศาสตร์ การแสดงด้านวิทยาศาสตร์ เป็นต้น ในช่วงเดือนสิงหาคม ซึ่งเป็นสัปดาห์วิทยาศาสตร์แห่งชาติ อย่างน้อย ๓ วัน

3. คำจำกัดความ

มหาวิทยาลัยศูนย์ คือ มหาวิทยาลัยเชียงใหม่ มหาวิทยาลัยแม่โจ้ มหาวิทยาลัยนเรศวร มหาวิทยาลัยขอนแก่น มหาวิทยาลัยบูรพา (ชลบุรี) มหาวิทยาลัยสงขลานครินทร์ (หาดใหญ่)

สมาคม คือ สมาคมวิทยาศาสตร์แห่งประเทศไทยในพระบรมราชูปถัมภ์

สถาบันการศึกษา คือ มหาวิทยาลัยหรือวิทยาลัยที่มีการเรียนการสอนด้านวิทยาศาสตร์ เทคโนโลยีและนวัตกรรม ซึ่งเป็นหน่วยงานภาครัฐ

4. หน้าที่ความรับผิดชอบ

หน้าที่ความรับผิดชอบในแต่ละกิจกรรมสำคัญของโครงการ เป็นดังนี้

ขั้นตอน/กิจกรรม	ผู้รับผิดชอบ	หมายเหตุ
๑. การอนุมัติดำเนินงานโครงการประจำปี	หน.ผตร. /ผอ.กปว./ผยส./ นวค.ชพ.	
๒. การประกาศรับข้อเสนอโครงการประจำปี	หน.ผตร. /ผอ.กปว./ผยส./ นวค.ชพ.	
๓. การอ่านข้อเสนอโครงการ	คณะทำงาน และ ติดตาม ประเมินผลโครงการฯ	ผอ.กปว. เป็นประธาน คณะทำงานฯ
๔. การพิจารณาสนับสนุนงบประมาณสถาบันจัดงานสัปดาห์วิทยาศาสตร์แห่งชาติ	คณะทำงาน และ ติดตาม ประเมินผลโครงการฯ	ผอ.กปว. เป็นประธาน คณะทำงานฯ
๕. การอนุมัติงบประมาณสนับสนุนโครงการ	หน.ผตร. /ผอ.กปว./ผยส./ นวค.ชพ.	
๖. การโอนเงินอุดหนุนไปให้หน่วยจัดงาน	ผอ.กปว. /ผอ.กอก. / ผยส. / นวค.ชพ.	

ขั้นตอน/กิจกรรม	ผู้รับผิดชอบ	หมายเหตุ
๗. การอนุมัติสนับสนุนผู้ดำเนินงานติดตามและประเมินผลโครงการ	หน.ผตร. /ผอ.กปว./ผยส./ นวค.ชพ.	
๘. การติดตามและประเมินผลโครงการ	คณะทำงานและติดตาม ประเมินผลโครงการฯ	ผอ.กปว. เป็นประธาน คณะทำงานฯ
๙. การสนับสนุนงบประมาณจัดถวายราชสักการะ พระบิดาวิทยาศาสตร์ไทย รัชกาลที่ ๔	ผอ.กปว. /ผอ.กอก. / ผยส. / นวค.ชพ.	แจ้งให้ กอก. ดำเนินการขออนุมัติ งบประมาณ
๑๐. การประชุมประจำปีของ สป.อว. กับ เครือข่ายจัดงานสัปดาห์วิทยาศาสตร์แห่งชาติ	หน.ผตร. /ผอ.กปว./ผยส./ นวค.ชพ.	

5. กรอบแนวคิดการออกแบบกระบวนการ

วัตถุประสงค์เชิงยุทธศาสตร์ที่เกี่ยวข้อง	การเผยแพร่และการเรียนรู้ตลอดชีวิตผ่านการจัดงานสัปดาห์วิทยาศาสตร์แห่งชาติส่วนภูมิภาคให้นักเรียน นักศึกษา ครู อาจารย์และประชาชน
ความต้องการ/คาดหวังของผู้รับบริการและผู้มีส่วนได้ส่วนเสีย	<p>ผู้รับบริการ - ครู นักเรียนในโรงเรียนที่เข้าร่วมกิจกรรมของสถาบันอุดมศึกษาในจังหวัดที่จัดงานสัปดาห์วิทยาศาสตร์แห่งชาติต้องการเข้าร่วมแข่งขันและเรียนรู้กิจกรรมด้านวิทยาศาสตร์ เทคโนโลยีและนวัตกรรม พร้อมได้รับรางวัล ใบประกาศนียบัตรเพื่อใช้รับรองการเสนอผลงานเพื่อศึกษาต่อหรือขอรับการเลื่อนตำแหน่งของครู</p> <p>ผู้มีส่วนได้ส่วนเสียสำคัญ - สถาบันการศึกษาที่ส่งขอเสนอโครงการมา (๑) เพื่อขอรับงบประมาณสนับสนุนให้เพียงพออย่างน้อยแห่งละ ๑๕๐,๐๐๐ บาท (๒) ต้องการขอรับการสนับสนุนรางวัลแจ็กผู้มาร่วมงาน รวมทั้ง (๓) สามารถขอขียนิทรรศการด้านวิทยาศาสตร์ของ อพวช. มา นำมาแสดง และ (๔) นำผลงานรายงานฉบับสมบูรณ์แสดงบนเว็บไซต์ของ สป.อว.</p>
ข้อกำหนดด้านกฎหมายที่เกี่ยวข้อง	คณะรัฐมนตรี (ค.ร.ม.) ได้มีมติเมื่อวันที่ ๑๔ เมษายน ๒๕๒๕ กำหนดให้วันที่ ๑๘ สิงหาคม ของทุกปี เป็น “วันวิทยาศาสตร์แห่งชาติ” และมติ ค.ร.ม. วันที่ ๓ กันยายน ๒๕๒๘ ให้กระทรวงวิทยาศาสตร์ เทคโนโลยีและการพลังงาน ปัจจุบัน คือ กระทรวงการอุดมศึกษา วิทยาศาสตร์ วิจัยและนวัตกรรม จัดงานสัปดาห์วิทยาศาสตร์แห่งชาติเป็นประจำทุกปี เพื่อเทิดพระเกียรติยศพระบาทสมเด็จพระจอมเกล้าเจ้าอยู่หัว เป็น “พระบิดาแห่งวิทยาศาสตร์ไทย”
ประเด็นด้านประสิทธิภาพที่ต้องเร่งปรับปรุง	การสนับสนุนให้หน่วยงานที่มีความคล่องตัวในการดำเนินงานด้านการติดตามและประเมินผลโครงการ ทำให้มีประสิทธิภาพในการดำเนินงานและได้ผลลัพธ์ที่ดี

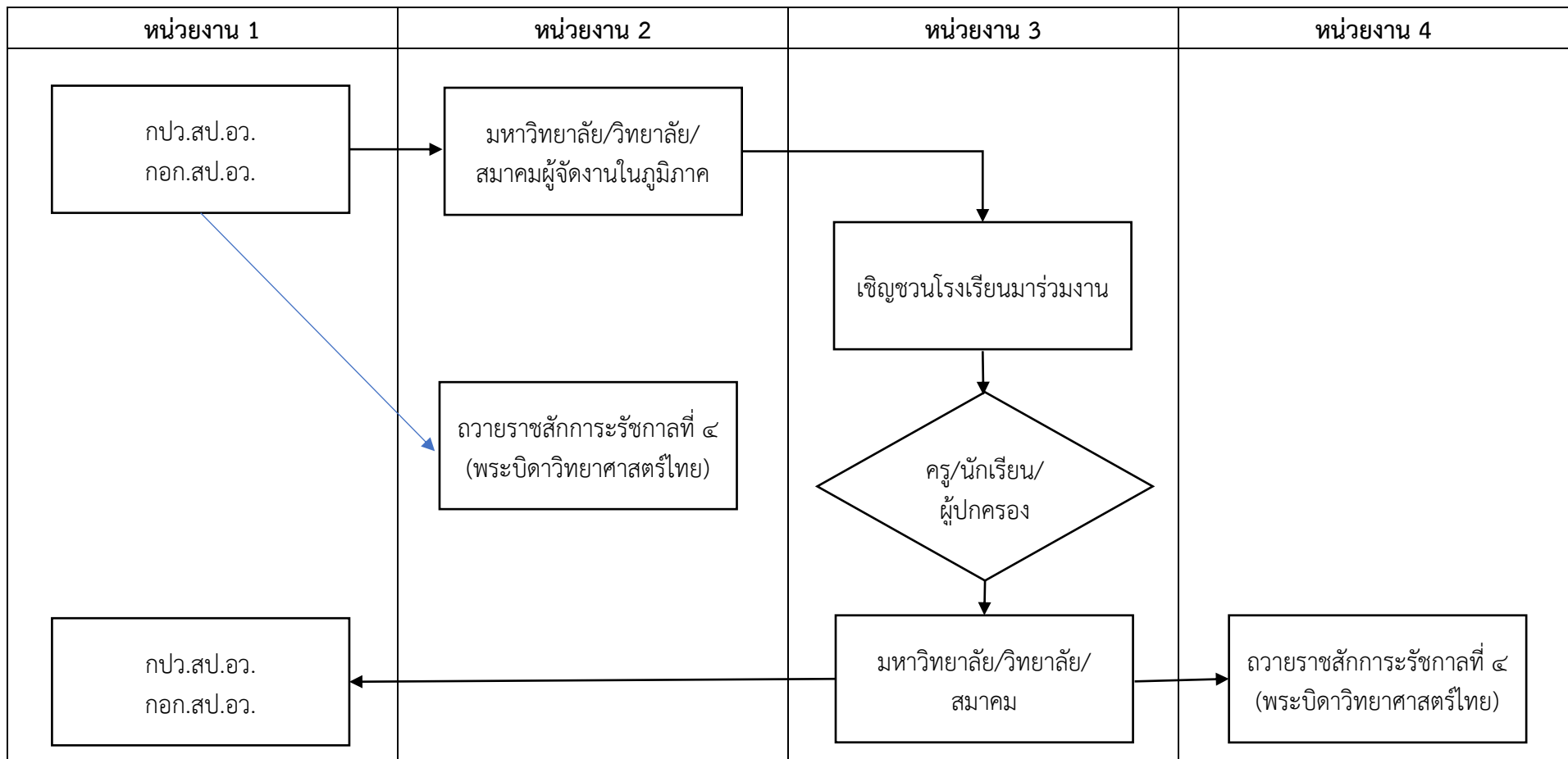
6. ข้อกำหนดที่สำคัญ (เพื่อนำไประบุในข้อ 9. ขั้นตอนและมาตรฐานการปฏิบัติงาน)

ข้อกำหนดที่สำคัญ	ตัวชี้วัด	ค่าเป้าหมาย
๑. จำนวนกิจกรรมหลักที่ต้องจัด	จำนวนกิจกรรมหลัก (กิจกรรม)	๕
๒. จำนวนกิจกรรมเลือกที่ต้องจัด	จำนวนกิจกรรมเลือก (กิจกรรม)	๕
๓. จำนวนผู้มาร่วมงาน	จำนวนผู้มาร่วมงาน (คน)	๓๐๐,๐๐๐
๔. ความพึงพอใจของผู้มาร่วมงาน	ร้อยละความพึงพอใจของผู้มาร่วมงาน	๘๐

7. ระบบติดตามประเมินผล

ติดตามผลการดำเนินงานในระหว่างการจัดงานในเดือนสิงหาคมของทุกปี

8. ผังกระบวนการ



9. ขั้นตอนและมาตรฐานการปฏิบัติงาน

ขั้นตอน	รายละเอียด	ผู้รับผิดชอบ	ระยะเวลา	มาตรฐานงาน/ วิธีการควบคุมคุณภาพ	แบบฟอร์มที่ใช้	เอกสารอ้างอิง
๑	หัวหน้าโครงการสัปดาห์วิทยาศาสตร์แห่งชาติ ทบทวนขอบเขตและเงื่อนไขการจัดงานสัปดาห์ วิทยาศาสตร์ฯ พร้อมขออนุมัติดำเนินงาน โครงการประจำปี ๒๕๖๗ เสนอ หน.ผตร. ใน เดือนพฤศจิกายน ๒๕๖๖	นวค.ชพ./ ลูกจ้างเหมา	พ.ย.๖๖ (๑๕ วัน)	ต้องมีหนังสืออนุมัติการ ดำเนินงานของ กปว. ก่อน จึงจะขออนุมัติโครงการได้	บันทึกภายใน	บันทึกอนุมัติให้ กปว.ดำเนินงาน/ ขอบเขตและ เงื่อนไขโครงการ
๒	ทบทวนแบบข้อเสนอโครงการและขออนุมัติส่ง ประกาศเชิญชวนสถาบันการศึกษาและสมาคม ส่งข้อเสนอโครงการประจำปี ๒๕๖๗	นวค.ชพ./ ลูกจ้างเหมา	พ.ย. - ธ.ค.๖๖ (๓๐ วัน)	ส่งหน่วยงานที่เคยจัดงาน สัปดาห์วิทยาศาสตร์ฯ มาแล้ว ๔๘ แห่ง	แบบข้อเสนอ โครงการ	ขอบเขตและ เงื่อนไขโครงการ
๓	ตรวจสอบความครบถ้วนของข้อเสนอโครงการ	นวค.ชพ./ ลูกจ้างเหมา	ม.ค. ๖๗ (๑๕ วัน)			เอกสารประกอบ
๔	ขออนุมัติจัดประชุมคณะทำงานจัดงานและ ติดตามประเมินผลโครงการสัปดาห์วิทยาศาสตร์ ฯ ครั้งที่ ๑	นวค.ชพ./ ลูกจ้างเหมา	ก.พ. ๖๗ (๑๕ วัน)	แจ้งคณะทำงานฯ ผ่านไลน์ กลุ่มและหนังสือราชการ	บันทึกภายในและ หนังสือภายนอก	
๕	คณะทำงานอ่านข้อเสนอโครงการและให้คะแนน	นวค.ชพ./ ลูกจ้างเหมา	ก.พ. ๖๗ (๑๕ วัน)	ประสานขอคะแนน	แบบให้คะแนน โครงการ	เกณฑ์การ พิจารณาและ เอกสารประกอบ
๖	ขออนุมัติจัดประชุมคณะทำงานจัดงานและ ติดตามประเมินผลโครงการสัปดาห์วิทยาศาสตร์ ฯ ครั้งที่ ๒	นวค.ชพ./ ลูกจ้างเหมา	มี.ค. ๖๗ (๑๕ วัน)	ให้ความเห็นชอบสนับสนุน งบประมาณ		
๗	ขออนุมัติสนับสนุนงบประมาณหน่วยงานจัดงาน สัปดาห์วิทยาศาสตร์ฯ เสนอ หน.ผตร. และแจ้ง หน่วยงานทราบ พิจารณาตอบยืนยันรับทำงาน	นวค.ชพ./ ลูกจ้างเหมา	มี.ค. ๖๗ (๑๕ วัน)			

ขั้นตอน	รายละเอียด	ผู้รับผิดชอบ	ระยะเวลา	มาตรฐานงาน/ วิธีการควบคุมคุณภาพ	แบบฟอร์มที่ใช้	เอกสารอ้างอิง
๘	กปว. แจ้ง กอก. โอนงบประมาณ เงินอุดหนุน	นวก.ชพ./ ลูกจ้างเหมา	มี.ค. – เม.ย. ๖๗ (๓๐ วัน)	<ul style="list-style-type: none"> - ข้อเสนอโครงการที่ปรับงบประมาณตามที่จัดสรรใหม่ - แบบฟอร์มการโอนเงินผ่านธนาคารกรุงไทย - บันทึกอนุมัติสนับสนุนงบประมาณ - รายงานการประชุม 	แบบการเงินของ สป.อว. (กอก.)	
๙	สป.อว. แจ้ง หน่วยงานรับเงินอุดหนุนดำเนินการต่อไป	นวก.ชพ./ ลูกจ้างเหมา	เม.ย. ๖๗ (๑๕ วัน)	<ul style="list-style-type: none"> - ให้ส่งใบเสร็จรับเงินมายัง สป.อว. ภายใน ๑๕ วัน 		
๑๐	ขออนุมัติและเชิญชวนผู้รับดำเนินงานติดตามและประเมินผลโครงการ	นวก.ชพ./ ลูกจ้างเหมา	พ.ค. ๖๗ (๓๐ วัน)	<ul style="list-style-type: none"> - หน่วยงานที่รับเงินโอนและคลังตัวในการดำเนินงาน 		ขอบเขตและเงื่อนไขการติดตามและประเมินผลโครงการ
๑๑	พิจารณาข้อเสนอโครงการและขออนุมัติให้หน่วยงานดำเนินงานติดตามและประเมินผลพร้อมแจ้งหน่วยงานยืนยันรับดำเนินการ	นวก.ชพ./ ลูกจ้างเหมา	มิ.ย. ๖๗ (๑๕ วัน)	<ul style="list-style-type: none"> - ยืนยันรับดำเนินการ 		
๑๒	กปว. แจ้ง กอก. โอนเงินให้หน่วยงานผู้ติดตามและประเมินผล	นวก.ชพ./ ลูกจ้างเหมา	มิ.ย. ๖๗ (๑๕ วัน)	<ul style="list-style-type: none"> - ประสานเจ้าหน้าที่การเงินของ สป.อว. และหน่วยงานภายนอกดำเนินการตามกำหนดเวลา 	แบบการเงินของ สป.อว. (กอก.)	

ขั้นตอน	รายละเอียด	ผู้รับผิดชอบ	ระยะเวลา	มาตรฐานงาน/ วิธีการควบคุมคุณภาพ	แบบฟอร์มที่ใช้	เอกสารอ้างอิง
๑๓	ประชุมหน่วยงานจัดงานสัปดาห์วิทยาศาสตร์ฯ	นวค.ชพ./ ลูกจ้างเหมา	ก.ค. ๖๗ (๑๕ วัน)	- หน่วยงานรับเงินสนับสนุน - คณะทำงานฯ - หน่วยงานติดตามและ ประเมินผล	- แบบประเมิน ๓ ชุด - แบบรายงาน เบื้องต้น และ ฉบับสมบูรณ์ - แนวทางการจัด งาน	
๑๔	ติดตามและประเมินผลการจัดงานทั่วประเทศ	นวค.ชพ./ ลูกจ้างเหมา	ส.ค. ๖๗ (๑๕ วัน)	- คณะทำงานฯ	- แบบประเมิน ๔	
๑๕	ติดตามผล รายงานเบื้องต้นและรายงานฉบับ สมบูรณ์	นวค.ชพ./ ลูกจ้างเหมา	ก.ย. ๖๗ (๓๐ วัน)			

10. การบริหารความเสี่ยง

ประเด็นความเสี่ยง	แนวทางการควบคุมความเสี่ยง
๑. มีกำหนดการรับปริญญาบัตรของหน่วยงานที่จัดในช่วงเวลาสิงหาคม ทำให้ต้องเลื่อนวันจัดงาน	- ให้นักเรียนเลือกวันจัดงานในเดือนสิงหาคมเอง ไม่น้อยกว่า ๓ วัน และจัดงานถวายราชสักการะพระบิดาวิทยาศาสตร์ไทยในวันที่ ๑๘ สิงหาคม - หากจัดในเดือนสิงหาคมไม่ได้ ขอให้เลื่อนจัดภายในปีงบประมาณเดียวกัน
๒. การโอนเงินให้หน่วยงานจัดใกล้วันจัดงาน ล่าช้าเนื่องจากมีการตรวจสอบเอกสารอย่างรอบคอบของ กอก.	- ตรวจสอบเอกสารให้ผิดพลาดน้อยที่สุดก่อนส่งให้ กอก. - ติดตามให้หน่วยงานรับเงินแก้ไขและส่งกลับโดยเร็วผ่านไลน์หรืออีเมล
๓. การระบาดของโรคโควิด	ให้นักเรียนผู้จัดงานระมัดระวังเชิงป้องกัน โดยแจ้งให้สวมหน้ากากอนามัยและจัดงานในสถานที่ปลอดภัย

11. การประเมินผลกระทบทางลบที่อาจเกิดขึ้นจากการดำเนินงาน

ด้าน	ผลกระทบทางลบที่อาจเกิดขึ้น	มาตรการป้องกัน/แก้ไขผลกระทบทางลบ	ตัวชี้วัดการจัดการผลกระทบทางลบ
เศรษฐกิจ :			
สังคม :			
สาธารณสุข :	การระบาดของโรคโควิด	ให้นักเรียนประกาศเป็นทางการให้ผู้มาร่วมงานใช้มาตรการป้องกัน เช่น ฉีดสเปรย์แอลกอฮอล์ สวมใส่หน้ากากอนามัย พักผ่อนมาก ๆ ก่อนมางาน	
สิ่งแวดล้อม :	การทิ้งขยะ	จัดหาภาชนะรองรับขยะเพียงพอและเห็นได้ง่าย	

12. การควบคุมบันทึก

บันทึก	เก็บไว้ที่หน่วยงาน	เก็บไว้อ้างอิง
บันทึกอนุมัติต่าง ๆ	USB และอีเมล	
เอกสารประกอบต่าง ๆ	เก็บไว้เพื่อใช้ทำงานในสำนักงาน	

13. การบริหารสารสนเทศ

รายการสารสนเทศที่จำเป็น	รูปแบบ	ระยะเวลา/ความถี่
บันทึกอนุมัติ และเอกสารประกอบ	ดิจิทัล/กระดาษ	ทุกเดือน
รายงานเบื้องต้นและรายงานฉบับสมบูรณ์	หนังสือนำเสนอ	เดือนสิงหาคม-กันยายน
แบบข้อเสนอโครงการ	ไฟล์ใน USB	
ขอบเขตและเงื่อนไขโครงการ	ไฟล์ใน USB	

14. สมรรถนะบุคลากรที่จำเป็น

บุคลากรที่เกี่ยวข้อง	สมรรถนะที่จำเป็น	การฝึกอบรม/พัฒนาที่จำเป็น
นวก.ชพ. /ลูกจ้างเหมา	ความรู้ที่จำเป็น :	
	1. การพัฒนาองค์ความรู้ด้านวิทยาศาสตร์ เทคโนโลยีและนวัตกรรม	1. การบริหารโครงการ
	2. ยุทธศาสตร์และนโยบายด้านการสื่อสาร เผยแพร่และเรียนรู้งานวิทยาศาสตร์และเทคโนโลยี	2. การบริหารจัดการข้อมูล
	ทักษะที่จำเป็น :	3. หลักสูตร การป้องกันความขัดแย้งแบบสันติวิธี
	1. การใช้คอมพิวเตอร์	
	2.การจัดการข้อมูล	