



การประชุมระดมความเห็น

SHAPING THE FUTURE: UBI POTENTIAL IN ACTION

สร้างอนาคตเพื่อยกระดับศักยภาพ UBI สู่ความสำเร็จ

โดย สำนักงานปลัดกระทรวงการอุดมศึกษา วิทยาศาสตร์ วิจัยและนวัตกรรม
ร่วมกับ ศูนย์บริการวิชาการแห่งจุฬาลงกรณ์มหาวิทยาลัย



20 - 21 กุมภาพันธ์ 2568



เวลา 09.00 - 16.00 น

ณ ห้อง Jamjuree 1 ชั้น M

โรงแรมปทุมวันปริ๊นเซส กรุงเทพฯ



SHAPING THE FUTURE: UBI POTENTIAL IN ACTION

เป็นโครงการที่มุ่งพัฒนาศักยภาพของหน่วยบ่มเพาะ
วิชาชีพในสถาบันอุดมศึกษา (UBI) เพื่อตอบสนองต่อ
การเปลี่ยนแปลงทางเศรษฐกิจและเทคโนโลยี โดยเน้นการ
ถ่ายทอดองค์ความรู้และนวัตกรรมจากสถาบันอุดมศึกษา
สู่ภาคธุรกิจ

ปัจจุบัน UBI เฝ้าระวังความท้าทายด้านโครงสร้างการบริหาร
การพัฒนาทักษะ และการจัดสรรทรัพยากร การประชุม
สนทนากลุ่มครั้งนี้จึงจัดขึ้นเพื่อระดมความคิดเห็นจาก
ผู้มีส่วนเกี่ยวข้องของทุกภาคส่วน มุ่งพัฒนายุทธศาสตร์การ
บริหารทั้งระยะสั้น กลาง และยาว พร้อมจัดทำข้อเสนอแนะ
เชิงนโยบายและระบบติดตามประเมินผล เพื่อผลักดัน UBI
ให้เป็นกลไกสำคัญในการพัฒนาผู้ประกอบการของ
ประเทศอย่างยั่งยืน



วัตถุประสงค์

1. เพื่อรับทราบผลการศึกษาสภาพปัจจุบันและความต้องการจำเป็นของการพัฒนาหน่วยบ่มเพาะวิสาหกิจในสถาบันอุดมศึกษาของประเทศไทย
2. เพื่อพิจารณา (ร่าง) ยุทธศาสตร์และรูปแบบการบริหารหน่วยบ่มเพาะวิสาหกิจในสถาบันอุดมศึกษาของประเทศไทย โดยแบ่งเป็นระยะสั้น (2 ปี) ระยะกลาง (5 ปี) ระยะยาว (5+5 ปี)
3. เพื่อพิจารณา (ร่าง) ข้อเสนอแนะเชิงนโยบายโครงการพัฒนายุทธศาสตร์และรูปแบบการบริหารหน่วยบ่มเพาะวิสาหกิจในสถาบันอุดมศึกษา
4. เพื่อพิจารณา (ร่าง) ข้อกำหนดโครงการที่สอดคล้องกับแผนการพัฒนายุทธศาสตร์และรูปแบบการบริหารหน่วยบ่มเพาะวิสาหกิจในสถาบันอุดมศึกษา (UBI)
5. เพื่อพิจารณาเครื่องมือการติดตามและประเมินผลของหน่วยบ่มเพาะวิสาหกิจในสถาบันอุดมศึกษา
6. เพื่อพิจารณาระบบการบริหารจัดการบัญชีของหน่วยบ่มเพาะวิสาหกิจในสถาบันอุดมศึกษา

กลุ่มเป้าหมาย

ของโครงการ **Shaping the Future: UBI Potential in Action -**
สร้างอนาคตเพื่อยกระดับศักยภาพ UBI สู่ความสำเร็จ



ผู้ทรงคุณวุฒิด้านการส่งเสริมการบ่มเพาะวิสาหกิจ
ในสถาบันอุดมศึกษา



ประธานเครือข่ายหน่วย
บ่มเพาะวิสาหกิจใน
สถาบันอุดมศึกษา 9 เครือ
ข่าย



ผู้แทนผู้บริหารหน่วย
บ่มเพาะวิสาหกิจใน
สถาบันอุดมศึกษา



ผู้ประกอบการผู้รับ
บริการของหน่วยบ่มเพาะ
วิสาหกิจในสถาบัน
อุดมศึกษา

ระยะเวลาดำเนิน โครงการ

ระยะเวลา 12 ชั่วโมง (2 วัน)
เวลา 09:00 - 16:00 น.

วันพฤหัสบดีที่ 20 กุมภาพันธ์ 2568
วันศุกร์ที่ 21 กุมภาพันธ์ 2568



สถานที่ ดำเนินโครงการ

ห้อง JAMJUREE 1
ชั้น M ณ โรงแรม
ปทุมวันปรีนเซส
(Pathumwan
Princess Hotel)

วันที่ 1: วันพฤหัสบดีที่ 20 กุมภาพันธ์ 2568



เวลา	รายละเอียด
09.00 – 09.10 น.	พิธีเปิดการประชุมระดมความเห็น ชี้แจงวัตถุประสงค์ เป้าหมายและกระบวนการสนทนากลุ่ม โดย นายเอกพงศ์ มุสิกะเจริญ - ผู้อำนวยการกองส่งเสริมและประสานเพื่อประโยชน์ทางวิทยาศาสตร์ วิจัยและนวัตกรรม (กปว.) สำนักงานปลัดกระทรวงการอุดมศึกษา วิทยาศาสตร์ วิจัย และนวัตกรรม (อว.)
09.10 – 10.00 น.	นำเสนอผลการศึกษาสภาพปัจจุบันและความต้องการจำเป็นของการพัฒนาหน่วยบ่มเพาะวิสาหกิจในสถาบันอุดมศึกษาของประเทศไทย โดย คณะผู้วิจัย ศูนย์บริการวิชาการแห่งจุฬาลงกรณ์มหาวิทยาลัย
10.00 – 12.00 น.	Workshop 1 พิจารณา (ร่าง) ยุทธศาสตร์และรูปแบบการบริหารหน่วยบ่มเพาะวิสาหกิจในสถาบันอุดมศึกษาของประเทศไทย โดยแบ่งเป็นระยะสั้น (2 ปี) ระยะกลาง (5 ปี) ระยะกลาง (10 ปี) และ (ร่าง) ข้อกำหนดโครงการที่สอดคล้องกับแผนการพัฒนายุทธศาสตร์ โดย คณะผู้วิจัย ศูนย์บริการวิชาการแห่งจุฬาลงกรณ์มหาวิทยาลัย ผู้เข้าร่วมการสนทนากลุ่ม
12.00 – 13.00 น.	พักรับประทานอาหารกลางวัน
13.00 – 15.00 น.	Workshop 2 ระดมความคิดเห็นต่อ (ร่าง) ชุดเครื่องมือสำหรับพัฒนาหน่วยบ่มเพาะวิสาหกิจในสถาบันอุดมศึกษา (UBI) <ul style="list-style-type: none">• เครื่องมือที่ 1 และ 2 โดย คณะผู้วิจัย ศูนย์บริการวิชาการแห่งจุฬาลงกรณ์มหาวิทยาลัย ผู้เข้าร่วมการสนทนากลุ่ม
15.00 – 16.00 น.	ประชุมชี้แจงระบบบริหารโครงการหน่วยบ่มเพาะวิสาหกิจในสถาบันอุดมศึกษาของประเทศไทย โดย นายเอกพงศ์ มุสิกะเจริญ - ผู้อำนวยการกองส่งเสริมและประสานเพื่อประโยชน์ทางวิทยาศาสตร์ วิจัยและนวัตกรรม (กปว.) สำนักงานปลัดกระทรวงการอุดมศึกษา วิทยาศาสตร์ วิจัย และนวัตกรรม (อว.)

วันที่ 2: วันศุกร์ที่ 21 กุมภาพันธ์ 2568



เวลา	รายละเอียด
09.00 – 09.15 น.	ทบทวนประเด็นสำคัญจากการการประชุมระดมความคิดเห็นการประชุมระดมความคิดเห็นในวันแรก โดย คณะผู้วิจัย ศูนย์บริการวิชาการแห่งจุฬาลงกรณ์มหาวิทยาลัย
09.15 – 10.30 น.	Workshop 3 พิจารณา (ร่าง) ข้อกำหนดโครงการที่สอดคล้องกับแผนการพัฒนายุทธศาสตร์และรูปแบบการบริหารหน่วยบ่มเพาะวิสาหกิจในสถาบันอุดมศึกษา (UBI) โดย คณะผู้วิจัย ศูนย์บริการวิชาการแห่งจุฬาลงกรณ์มหาวิทยาลัย ผู้เข้าร่วมการสนทนากลุ่ม
10.30 – 12.00 น.	Workshop 4 ระดมความคิดเห็นต่อ (ร่าง) ชุดเครื่องมือสำหรับพัฒนาหน่วยบ่มเพาะวิสาหกิจในสถาบันอุดมศึกษา (UBI) ต่อ <ul style="list-style-type: none">• เครื่องมือที่ 3 โดย คณะผู้วิจัย ศูนย์บริการวิชาการแห่งจุฬาลงกรณ์มหาวิทยาลัย ผู้เข้าร่วมการสนทนากลุ่ม
12.00 – 13.00 น.	พักรับประทานอาหารกลางวัน
13.00 – 14.00 น.	Workshop 5 ระดมความคิดเห็นต่อ (ต้นแบบ) ระบบการบริหารจัดการบัญชีของหน่วยบ่มเพาะวิสาหกิจในสถาบันอุดมศึกษา โดย คณะผู้วิจัย ศูนย์บริการวิชาการแห่งจุฬาลงกรณ์มหาวิทยาลัย ผู้เข้าร่วมการสนทนากลุ่ม
14.00 – 16.00 น.	สรุปผลการประชุมระดมความคิดเห็น และกล่าวปิดการประชุม โดย ผู้บริหาร กองส่งเสริมและประสานเพื่อประโยชน์ทางวิทยาศาสตร์ วิจัยและนวัตกรรม (กปว.) สำนักงานปลัดกระทรวงการอุดมศึกษา วิทยาศาสตร์ วิจัย และนวัตกรรม (อว.) ร่วมกับคณะผู้วิจัย ศูนย์บริการวิชาการแห่งจุฬาลงกรณ์มหาวิทยาลัย

RESEARCH TEAM



**ศ.กิตติคุณ
ดร.อังฉรา จันทรฉาย**

**BUSINESS MANAGEMENT &
STRATEGY**



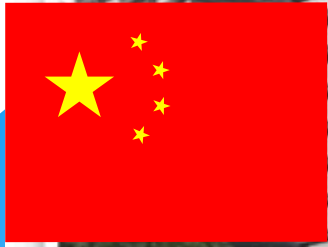
**ดร.อวีรุทธิ์
ฉัตรมาลาทอง**

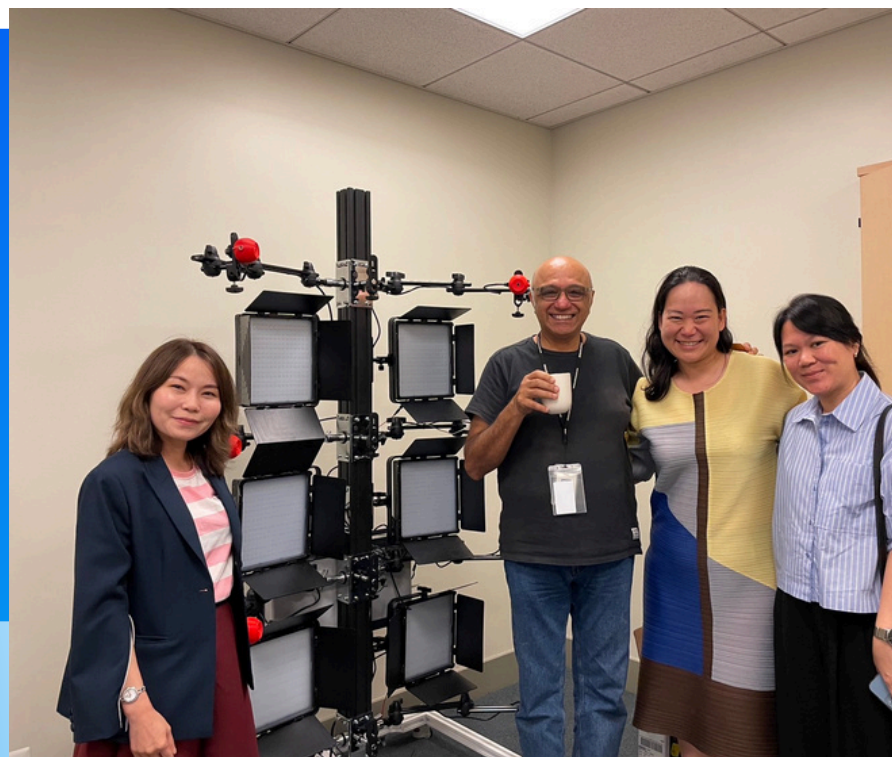
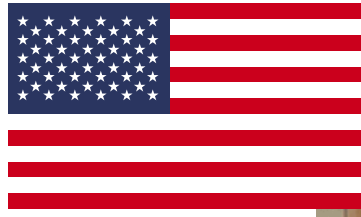
**HIGHER EDUCATION
MANAGEMENT**



**รศ.ดร.จรัสวรรณ
โกยวานิช**

**INNOVATION
MANAGEMENT**





Thai Entrepreneurial Universities Development



Check for updates

Article

INDUSTRY & Higher Education

Industry and Higher Education
2022, Vol. 36(4) 846–860
© The Author(s) 2022
Article reuse guidelines:
sagepub.com/journals-permissions
DOI: 10.1177/09504222211084861
journals.sagepub.com/home/ih
SAGE

Development of a university innovation ecosystem assessment model for Association of Southeast Asian Nations universities

Jirawan Chaipongpati¹
Chulalongkorn University, Thailand

Natcha Thawesaengskulthai¹
Chulalongkorn University, Thailand

Jarotwan Koiwanit²
King Mongkut's Institute of Technology Ladkrabang, Thailand

Abstract
Universities are centres of innovation and technology transfer, and they play a particularly strong role in the countries of the Association of Southeast Asian Nations (ASEAN) with developing technology programs. However, there are only a few assessment tools for evaluating a university's innovation ecosystem, and these tools are frequently lacking either in terms of process orientation or in other gaps. The objective of this research was to develop a model of an innovation ecosystem for an ASEAN university and to identify the relative importance of each factor. A multi-method approach was used. In the Stage 1 research, a Delphi study of ASEAN-based university innovation experts (n = 40) was conducted. This research resulted in a preliminary assessment tool. This tool was then evaluated through a broader survey of university innovation experts in ASEAN (n = 418). The data were analysed using confirmatory factor analysis. The results identified a total of 21 innovation areas in four role-based domains: Leaders and Governors, Educators, Innovators and Connectors. The resulting assessment instrument is suitable for use in university innovation ecosystem development and policy making.

Keywords
University innovation ecosystem, university assessment, entrepreneurial university, quality assurance, higher education

The university is not just a centre of learning – it is also a network of collaborative relationships between individuals and groups, with links to other universities, industries and government, making it ideal as an environment for innovation (Celuch et al., 2017). Furthermore, the university benefits materially from innovation, with intellectual property (IP) contributing directly to its economic stability and the use of university-developed knowledge and technology contributing to broader economic development (Galan-Muros and Davey, 2019; Jackson, 2011; Perkmann et al., 2011). Despite the importance of innovation in the university and the university in the national innovation ecosystem, however, no consensus model of innovation has emerged. Unlike other domains of educational quality (Elken and Stensaker, 2018), only a few models have been proposed. Instead, measures tend to be either external and market-oriented – for example, the Times Higher Education (THE) or other university rankings – or internal and designed specifically for the individual university. These measures are not necessarily inadequate, but they often rely heavily on the marketized outcomes of innovation, such as the monetization of IP or grant funding. While they are obvious indicators of a university's innovation progress, such market-oriented indicators have the effect of obscuring other measures of quality that provide useful information for developing its innovation ecosystem (Bendixen and Jacobsen, 2017). Since many universities in countries in the Association of Southeast Asian Nations (ASEAN) are

Corresponding author:
Natcha Thawesaengskulthai, Department of Industrial Engineering, Faculty of Engineering, Chulalongkorn University, Phayathai Road, Pathumwan, Bangkok 10330, Thailand.
Email: natcha.t@chula.ac.th

Thawesaengskulthai et al.
Journal of Innovation and Entrepreneurship (2024) 13:16
<https://doi.org/10.1186/s13731-024-00371-x>

Journal of Innovation and Entrepreneurship

RESEARCH Open Access

Impact and policy supporting Thailand innovation driven enterprise: orchestrating university innovation and entrepreneurship ecosystem with public and private stakeholders

Natcha Thawesaengskulthai^{1,2}, Awirut Chatmarathong³ and Jarotwan Koiwanit^{4*}

*Correspondence: Jarotwan.koiwanit@kmitl.ac.th

¹Department of Industrial Engineering, Faculty of Engineering, Chulalongkorn University, Bangkok 10330, Thailand
²Human-Robot Collaboration and Systems Integration Research Unit, Chulalongkorn University, Bangkok 10330, Thailand
³Risk Management Center, Chulalongkorn University, Bangkok 10330, Thailand
⁴Department of Industrial Engineering, School of Engineering, King Mongkut's Institute of Technology Ladkrabang, Bangkok 10520, Thailand

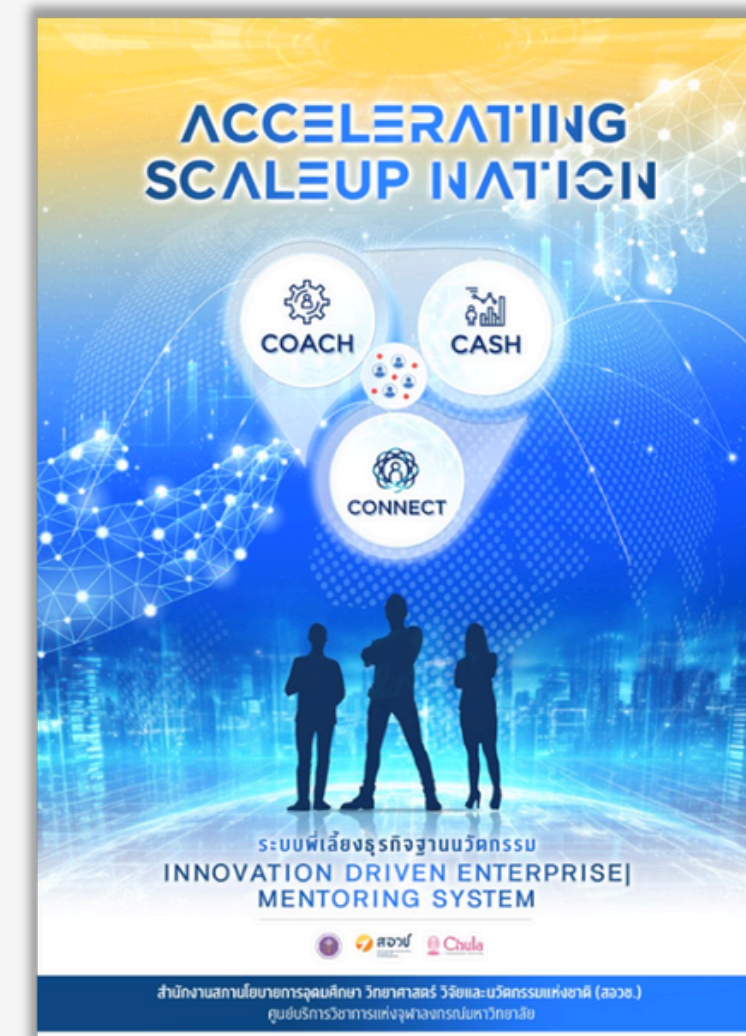
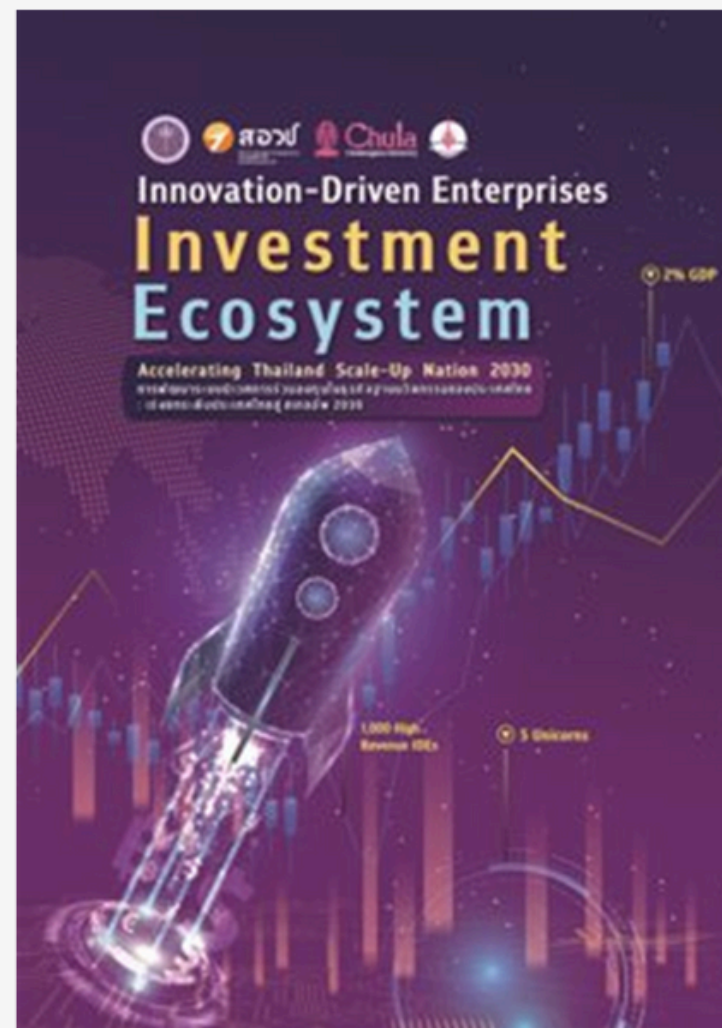
Abstract
This research paper aims to investigate the impediments faced by innovation-driven enterprises in Thailand and to explore the current measures, policies, and mechanisms related to innovation-driven enterprises (IDEs)' development both domestically and internationally. The study encompasses a comprehensive approach, including an analysis of an innovation entrepreneur database comprising 320 investors and 883 IDEs. Moreover, semi-structure in-depth interviews were conducted with three investors, twenty-two IDEs' founders, eight executives, and experts from various sectors, including government, university incubators, and the private sector in Thailand. Through this multifaceted investigation, this paper sheds light on the key factors that hinder the success of IDEs in Thailand, which primarily revolve around the quality of entrepreneurs (Team), Product and Market Fit, and Support. These factors collectively impact the depth of knowledge, business incubation, acceleration programs, and the effectiveness of laws, measures, and policies in supporting innovation capability development within IDEs. In addition, this paper presents a framework for Thailand's IDEs hub, facilitating the connection between the university's innovation and entrepreneurship ecosystem with public and private stakeholders. This framework serves as a mechanism to address the identified hindrances and foster a conducive environment for IDEs development. To address the obstacles, this paper proposes three crucial strategies, namely, (1) talent management, (2) ease of doing scaleup, and (3) availability of funding. These strategies are envisioned to counteract the identified challenges and can be effectively implemented through an operating model and practical working procedures tailored to suit the specific context of Thailand.

Keywords: Innovation system, Entrepreneurship, Innovation-driven-enterprise, IDEs, Operating model, Policy

Springer Open

© The Author(s) 2024. **Open Access** This article is licensed under a Creative Commons Attribution 4.0 International License, which permits use, sharing, adaptation, distribution and reproduction in any medium or format, as long as you give appropriate credit to the original author(s) and the source, provide a link to the Creative Commons licence, and indicate if changes were made. The images or other third party material in this article are included in the article's Creative Commons licence, unless indicated otherwise in a credit line to the material. If material is not included in the article's Creative Commons licence and your intended use is not permitted by statutory regulation or exceeds the permitted use, you will need to obtain permission directly from the copyright holder. To view a copy of this licence, visit <http://creativecommons.org/licenses/by/4.0/>.

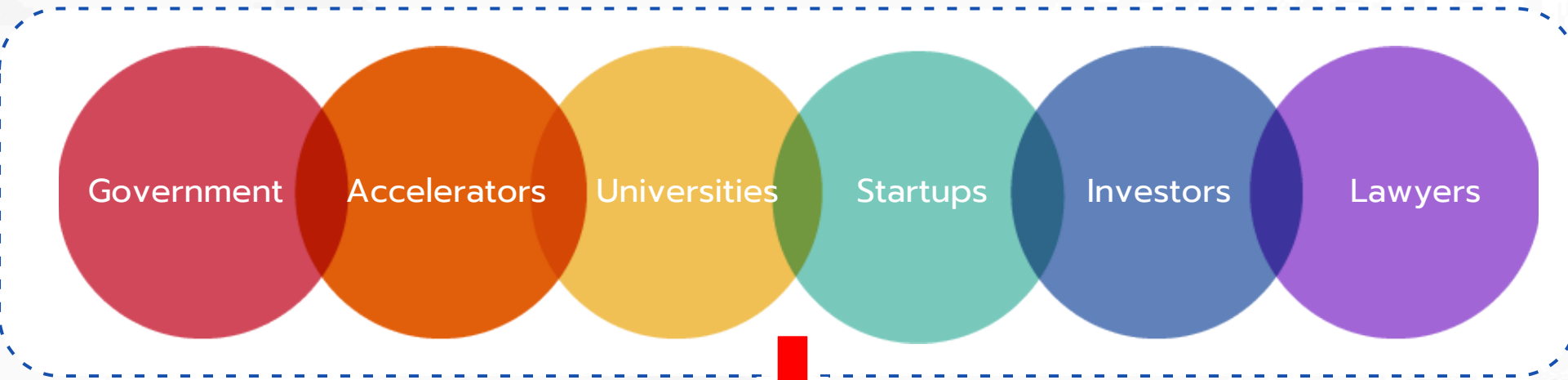
Accelerating Scaleup Nation



HOW

De-Risking Startup, Successful Fundraising, and Scaling Up

Key Players

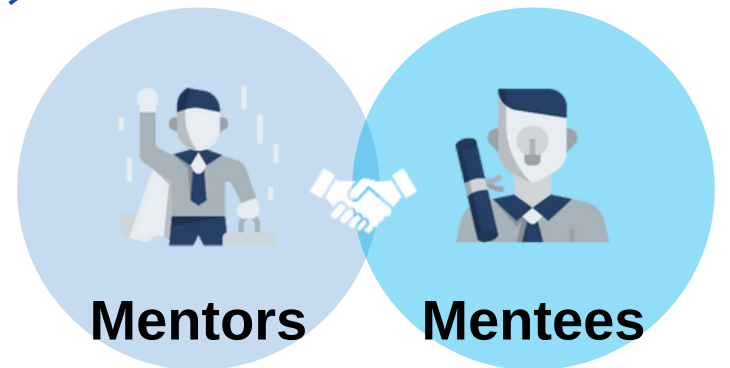


Focused Innovation

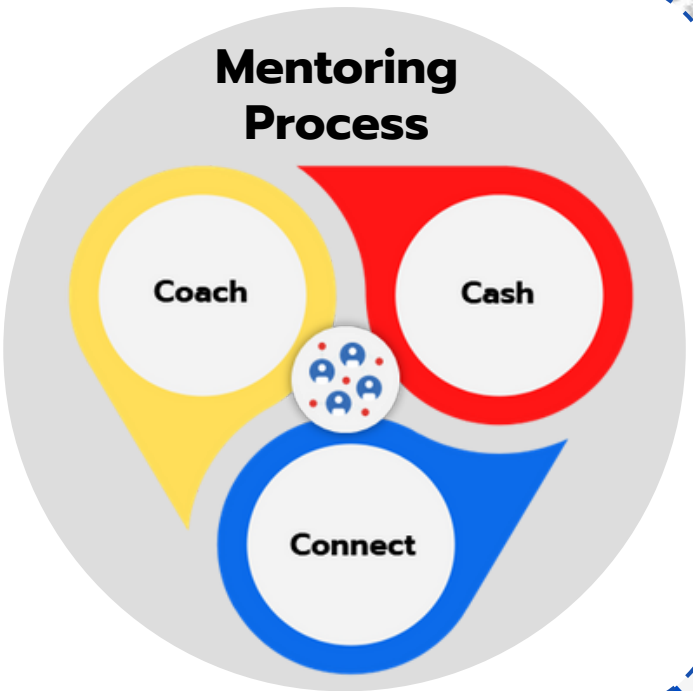
- Agriculture, Food and Energy
- BCG Economy
- Healthcare, tourism, logistic AI
- Education

Objectives

1. Drive Scale-up Capacity Building (10x Growth)
2. Global & Entrepreneurial Mindset
3. Culture of Collaborations and Transformation



- | | |
|------------------------------------------------------------------------------------------------------------------------------------------------------------------------|----------------------------------------------------------------------------------------------------------------------------------------------------------------|
| Mentors <ul style="list-style-type: none"> • Characteristics • Experiences • Potential • Supports • Networks | Mentees <ul style="list-style-type: none"> • Characteristics • Business Sectors • Business Stage • Background |
|------------------------------------------------------------------------------------------------------------------------------------------------------------------------|----------------------------------------------------------------------------------------------------------------------------------------------------------------|



- Outputs:**
- De-Risking Startup
 - Successful Fundraising
 - Scaling up
 - Other Opportunities

- Outcomes: Performance and Global market reach**
- Gross domestic expenditure on R&D 2% of GDP
 - IDEs average income 1000 million baht (1000 cases)
 - 5 Thai Unicorns

- Impacts: Sustainability**

Incentives for mentors

- **Non-financial incentive**
 - Payit forward
 - Recognition, Visibility, Opportunity
 - Network (Connection, Partnership)
 - Personal Emotional Impacts (Social Prestige, Happiness)
- **Financial incentive**
 - Equity
 - Commission

Incentive for mentees

- **Non-financial incentive**
 - Network (Connection, Partnership)
 - Personal Emotional Impacts (Passion)
- **Financial incentive**
 - Scaleup
 - Successful Fund Raising
 - Company progress & Achieve Milestone



The Development of Mentoring System Model for IDE Entrepreneurs towards Scaleup Project



Chula
Chulalongkorn University



ผลการศึกษาสภาพปัจจุบันและความ ต้องการจำเป็นของการพัฒนาหน่วยบ่ม เพาะวิสาหกิจในสถาบันอุดมศึกษาของ ประเทศไทย

โดย คณะผู้วิจัย ศูนย์บริการวิชาการแห่งจุฬาลงกรณ์มหาวิทยาลัย

RESEARCH METHODOLOGY

1

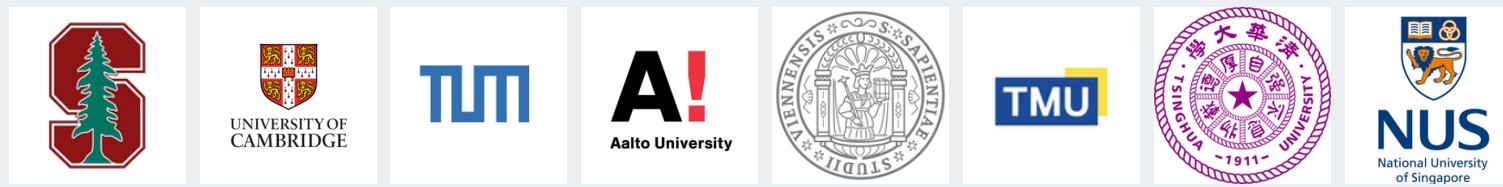
แนวคิดและหลักการดำเนินงานของหน่วย
บ่มเพาะวิสาหกิจในสถาบันอุดมศึกษาที่เป็น
กรณีศึกษาที่ดีทั้งในและต่างประเทศ



ศึกษาเอกสาร/งานวิจัยที่เกี่ยวข้องกับ UBI



ศึกษาข้อมูลและวิเคราะห์เนื้อหาสาระสำคัญของกรณีศึกษา UBI 8 แห่ง



สัมภาษณ์ผู้ทรงคุณวุฒิ UBI 5 ท่าน



2

สภาพปัจจุบันและความต้องการจำเป็นของ
การพัฒนาหน่วยบ่มเพาะวิสาหกิจในสถาบัน
อุดมศึกษาของประเทศไทย



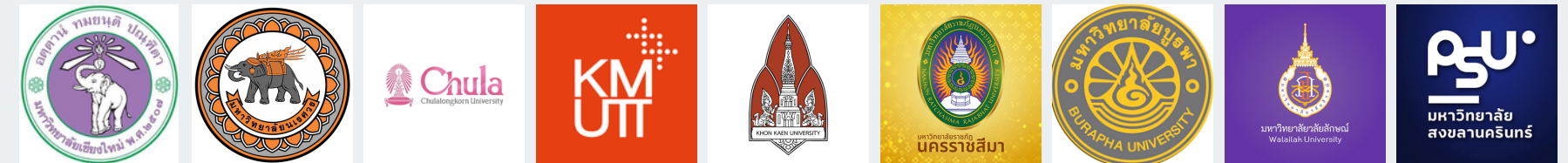
ศึกษาเอกสาร/งานวิจัยที่เกี่ยวข้องกับ UBI



สำรวจความคิดเห็น
คณะกรรมการโครงการ UBI = 12 ท่าน
กลุ่มผู้ปฏิบัติงาน = 134 ท่าน
กลุ่มผู้รับบริการ = 28 ท่าน



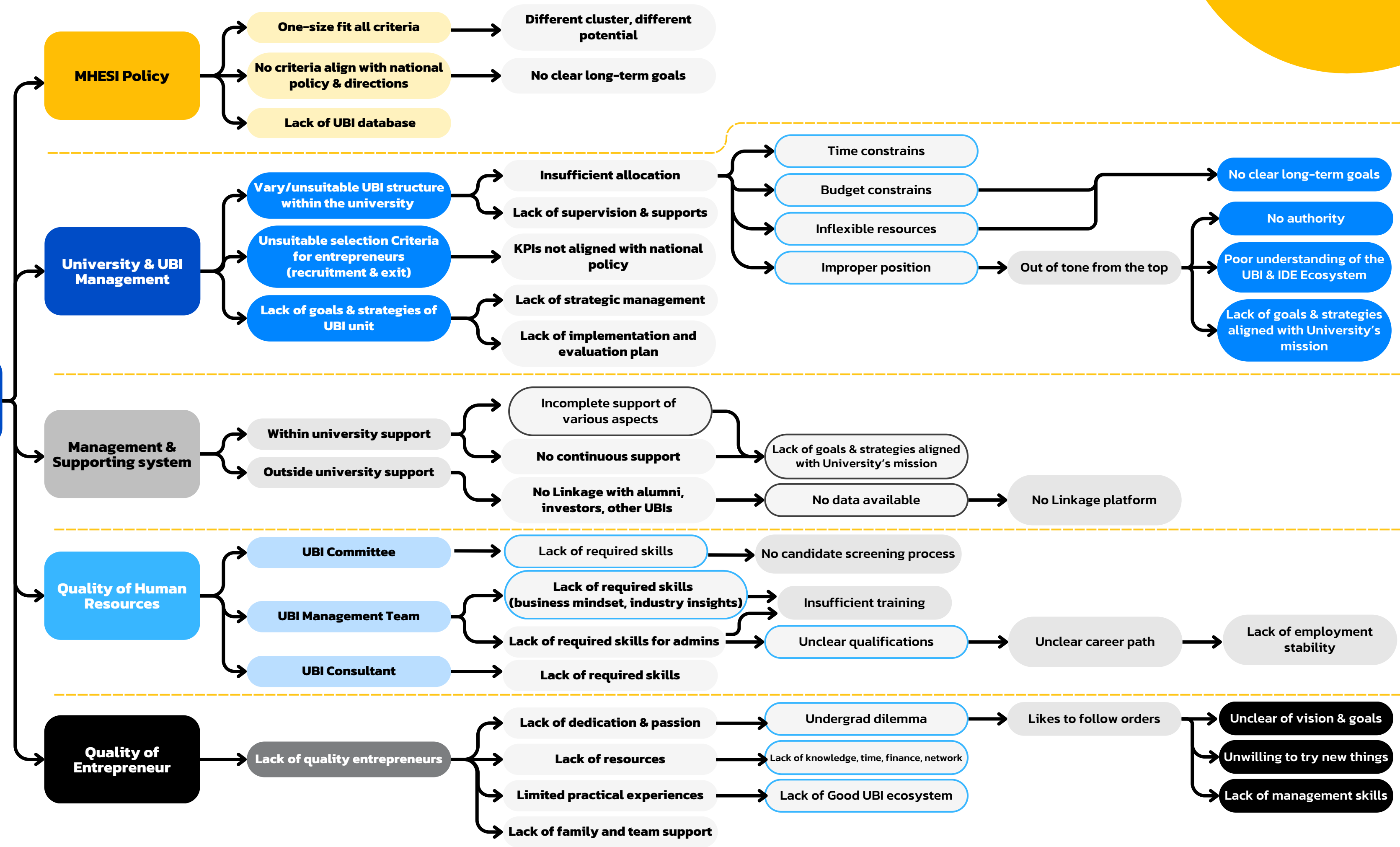
สัมภาษณ์ความคิดเห็นของกลุ่มผู้แทนเครือข่าย 9 เครือข่าย



ROOT CAUSES OF THAILAND'S UBI



The factors contributing of inefficient Thai UBI



GOOD PRACTICES OF UNIVERSITY BUSINESS INCUBATORS

UNIVERSITY	STRUCTURE	STRATEGY	SKILLS	SYSTEM	SHARED VALUES	STYLE	STAFF
Stanford University	Nonprofit accelerator (StartX)	Silicon Valley integration	Scaling businesses, leveraging networks	3-month accelerator, \$1M+ resources	Sustainability, equity, innovation	Collaborative entrepreneurial culture	Students, alumni, experienced mentors
University of Cambridge	Integrated with ecosystem	Supporting IP and partnerships	Consultancy, commercialization	Be a Consultant (consultancy101), IP management, startup support	Freedom of thought, societal impact	Academic-industry collaboration	Researchers, academics, global advisors
Technical University of Munich	Multiple entities (VC, MakerSpace)	Tech startups, global markets	Prototyping, AI, innovation	Incubator programs, high-tech infrastructure	Excellence, Curiosity, Learn Out Loud	Interdisciplinary, collaborative	Business leaders, engineers, mentors
Aalto University	Research and innovation services	Sustainability and entrepreneurship	Research-to-business transformation	Pre-incubation, tech accelerators	Responsibility, collaboration	Interdisciplinary partnerships	Researchers, industry specialists
University of Vienna	Leveraging strategic location towards online marketplace	Tech startups	Mentoring, networking	Incubation programs, business partnerships	Inclusivity, regional impact	Regionally engaged, collaborative	Faculty, industry advisors, external experts
Toronto Metropolitan University	Inclusive startup focus	Social impact startups	Digital technology, entrepreneurship	Academic integration programs	Equity over everything, founders first, be great	Inclusive, impact-driven	Faculty, student entrepreneurs, mentors
Tsinghua University	Linked to China's leading industries	Industrial innovation	AI, energy, manufacturing	Corporate-government incubation partnerships	Innovation, societal responsibility	Tech-driven, globally connected	Researchers, industry leaders, collaborators
National University of Singapore	NUS Enterprise	Regional impact and scaling	Urban solutions, healthcare, sustainability	Seed funding, coworking, mentorship	Innovation, regional leadership	Collaborative, impact-oriented	Academic and industry experts



WORKSHOP 1-1

**1
HRS.**

**พิจารณา (ร่าง) ยุทธศาสตร์และรูปแบบการบริหารหน่วยบ่มเพาะ
วิสาหกิจในสถาบันอุดมศึกษาของประเทศไทย โดยแบ่งเป็น
ระยะสั้น (2 ปี) ระยะกลาง (5 ปี) ระยะกลาง (5+5 ปี)**

โดย คณะผู้วิจัย ศูนย์บริการวิชาการแห่งจุฬาลงกรณ์มหาวิทยาลัย



ยุทธศาสตร์ชาติ แผนระดับ 2 แผนระดับ 3 และนโยบายที่เกี่ยวข้อง

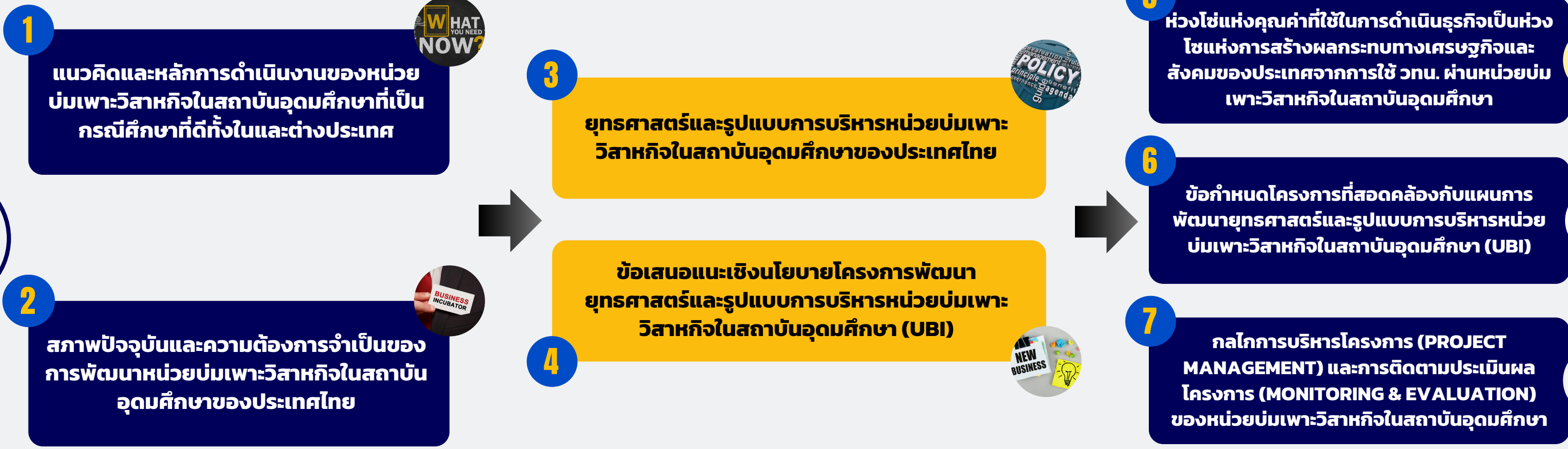


เป้าหมายของการนำ อววน. สนับสนุนนโยบายรัฐบาล

- 1** เพิ่มการลงทุนด้านการวิจัยและนวัตกรรมให้ถึง 2% ของ GDP (370,000 ล้านบาท)
- 2** 1000 x 1000 Innovation-Driven Enterprises (IDEs)
- 3** 7 Thai Unicorn Startups



โมเดลระบบพี่เลี้ยงธุรกิจนวัตกรรมเพื่อสนับสนุนการเติบโตของธุรกิจนวัตกรรมแบบก้าวกระโดด (THAI IDE MENTORING MODEL) COACH CASH CONNECT FOR UBI



พัฒนาระบบการบริหารจัดการบัญชีของหน่วยบ่มเพาะวิสาหกิจในสถาบันอุดมศึกษาที่มีประสิทธิภาพประสิทธิผล และเป็นมาตรฐาน

MONTH 1

ACTION PLAN

MONTH 12

ผลการจัดทำแผนยุทธศาสตร์และรูปแบบการบริหาร หน่วยบ่มเพาะวิสาหกิจในสถาบันอุดมศึกษา (UBI) ของประเทศไทย

ระยะสั้น (2 ปี)

ยุค 1

จุดประกายศักยภาพ (Ignite the Potential)
พัฒนารากฐานสำคัญสำหรับการปฏิรูปและยกระดับระบบการจัดการ

ระยะกลาง (5 ปี)

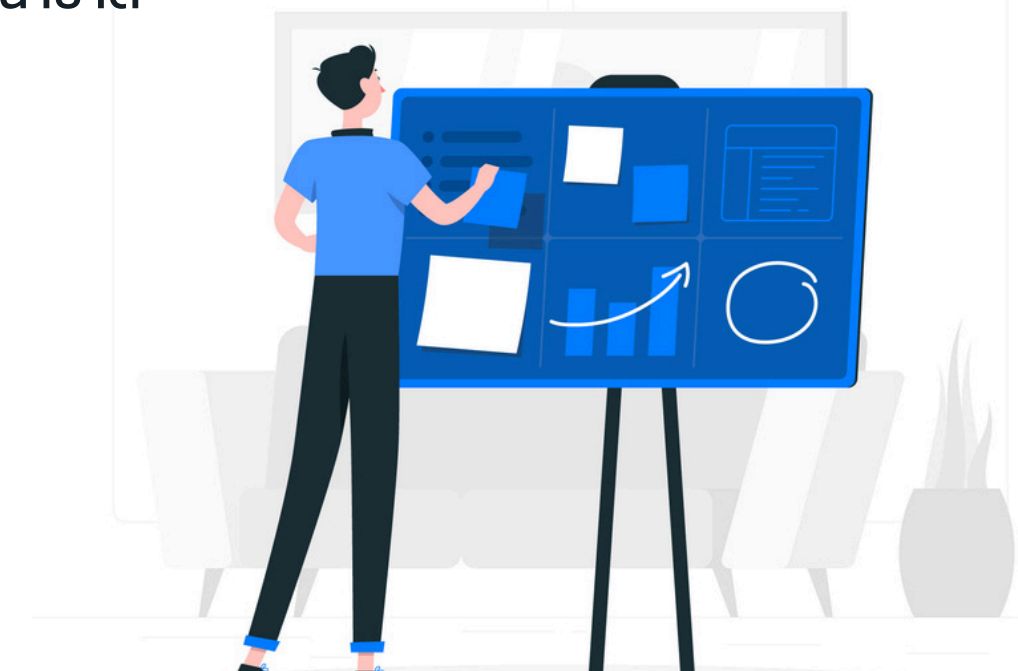
ยุค 2

เสริมพลังเพื่อเติบโต (Strengthen for Growth)
สร้างระบบบริหารและสนับสนุนที่มีประสิทธิภาพและเชื่อมโยงกับพันธมิตรในระดับสากล

ระยะยาว (5+5 ปี)

ยุค 3

อนาคตแห่งความรุ่งเรือง (Future of Prosperity)
เน้นการสร้างความยั่งยืนและขับเคลื่อนสู่ระดับชาติและนานาชาติ



การพัฒนายุทธศาสตร์หน่วยบ่มเพาะวิสาหกิจในสถาบันอุดมศึกษา (UBI) ของประเทศไทย

รากเหง้าปัญหา	ยุทธศาสตร์	ประเด็นปัญหา	ระยะสั้น (2 ปี) IGNITE THE POTENTIAL	ระยะกลาง (5 ปี) STRENGTHEN FOR GROWTH	ระยะยาว (5+5 ปี) FUTURE OF PROSPERITY
 <p>นโยบายการส่งเสริมของกระทรวง อว. MHESI Policy</p>	<p>สนับสนุนนโยบายระดับชาติเพื่อขับเคลื่อน UBI ให้แข็งแกร่ง (Policy-Driven UBI Reform)</p>	<p>เกณฑ์ไม่สอดคล้องนโยบายชาติ One-size-fits-all</p> <p>ขาดการกำหนดนโยบายส่งเสริมการเติบโตของธุรกิจไปสู่ระดับโลก</p> <p>ขาดฐานข้อมูล UBI ระดับชาติ</p>	<p>ปรับปรุงเกณฑ์ประเภทของ UBI ตามศักยภาพ (Potential-based)</p> <p>ดำเนินการยกระดับการบ่มเพาะสู่ระดับชาติ</p> <p>จัดทำฐานข้อมูล UBI ระดับชาติ และระบบ Monitoring</p>	<p>ปรับเกณฑ์ UBI ให้สอดคล้องกับการประเมินผลกระทบสังคมและเศรษฐกิจ</p> <p>พัฒนาเกณฑ์ประเมินสากล ส่งเสริมผู้ประกอบการสู่ตลาดโลก</p> <p>ขยายฐานข้อมูล UBI ให้ครอบคลุมผู้ประกอบการที่มีศักยภาพในทุกภูมิภาค</p>	<p>จัดทำฐานข้อมูล UBI ระดับชาติ และระบบ Monitoring</p> <p>ส่งเสริมโมเดล Revenue-sharing และการลงทุนร่วม</p> <p>พัฒนาฐานข้อมูลกลาง เชื่อมโยงเครือข่ายผู้ประกอบการทั่วโลก</p>
 <p>นโยบายการบริหารมหาวิทยาลัยและ UBI University & UBI Management</p>	<p>กำกับดูแล UBI อย่างยืดหยุ่นและทันสมัย (Flexible and Adaptive UBI Governance)</p>	<p>ขาดความเชื่อมโยงระหว่างนโยบายของกระทรวง อว. UBI และมหาวิทยาลัย</p> <p>ขาดการส่งเสริมการพัฒนาสู่มหาวิทยาลัยแห่งการประกอบการ</p> <p>ระบบบริหารจัดการ UBI ขาดความเป็นมาตรฐาน</p>	<p>พัฒนา Framework Alignment บูรณาการนโยบาย อว., UBI และมหาวิทยาลัย</p> <p>พัฒนาเกณฑ์คัดเลือกใหม่ อิงความพร้อมและศักยภาพผู้ประกอบการ</p> <p>จัดทำฐานข้อมูล UBI ระดับชาติ และระบบ Monitoring</p>	<p>ปรับนโยบาย อว., UBI และมหาวิทยาลัยให้สอดคล้องกับเป้าหมายกลยุทธ์ชาติ</p> <p>พัฒนาเกณฑ์และตัวชี้วัดสะท้อนผลกระทบต่อเศรษฐกิจ สังคม สิ่งแวดล้อมตามเป้าหมาย SDGs</p> <p>ขยายฐานข้อมูล UBI ให้ครอบคลุมผู้ประกอบการที่มีศักยภาพในทุกภูมิภาค</p>	<p>นำเสนอกรอบการบริหารมหาวิทยาลัยและ UBI ที่สอดคล้องกับมาตรฐานสากล</p> <p>พัฒนาระบบนิเวศที่สนับสนุนการเติบโตของ UBI และมหาวิทยาลัยอย่างยั่งยืน</p> <p>พัฒนาฐานข้อมูลกลาง เชื่อมโยงเครือข่ายผู้ประกอบการทั่วโลก</p>
 <p>ระบบบริหารจัดการและสนับสนุน Management & Supporting System</p>	<p>พัฒนาศูนย์รวมความร่วมมือและทรัพยากร UBI (UBI Synergy Hub)</p>	<p>ขาดการสนับสนุนจากเครือข่าย ทั้งในและนอกมหาวิทยาลัย เช่น ศิษย์เก่า นักลงทุน และหน่วยงานภายนอก</p>	<p>จัดกิจกรรมเครือข่าย เช่น การสัมมนา และการจับคู่ธุรกิจ</p> <p>สร้างระบบ Monitoring Dashboard เพื่อติดตามผลการดำเนินงานของแต่ละประเภทของ UBI</p>	<p>สร้างพันธมิตรใหม่กับเครือข่ายระหว่างประเทศ เช่น นักลงทุนและหน่วยบ่มเพาะในต่างประเทศ</p> <p>เชื่อมโยงข้อมูลจาก UBI แต่ละแห่งเข้าสู่ระบบกลางเพื่อการประสานงานที่มีประสิทธิภาพ</p>	<p>สร้างเครือข่ายการเรียนรู้ระหว่างประเทศ (Global Learning Networks)</p> <p>ใช้ระบบ AI และ Big Data ในการวิเคราะห์และคาดการณ์แนวโน้มการพัฒนาผู้ประกอบการ</p>
 <p>คุณภาพทรัพยากรมนุษย์ของ UBI Quality of Human Resources</p>	<p>พลิกโฉมศักยภาพบุคลากร UBI (UBI Talent Transformation)</p>	<p>บุคลากรของ UBI (กรรมการ ผู้บริหาร เจ้าหน้าที่ และที่ปรึกษา) ขาดทักษะธุรกิจ ความเข้าใจในอุตสาหกรรม และไม่มีเส้นทางความก้าวหน้าชัดเจน</p>	<p>กรรมการ (Board Members) จัดอบรมเรื่อง "กลยุทธ์การกำกับดูแลที่ขับเคลื่อนด้วยผลลัพธ์"</p> <p>ผู้บริหาร (Executives) พัฒนาโปรแกรมอบรมเชิงกลยุทธ์ 'U-Intra' เสริมศักยภาพผู้ประกอบการภายในมหาวิทยาลัย</p> <p>เจ้าหน้าที่ (Staff) อบรม Train-the-Trainer เพื่อสร้างทักษะด้านการบ่มเพาะธุรกิจ</p> <p>ที่ปรึกษา (Advisors) สรรหาผู้เชี่ยวชาญจากภาคธุรกิจมาร่วมเป็นที่ปรึกษาในระยะสั้น</p>	<p>กรรมการ (Board Members) สร้าง ระบบ Governance Excellence ที่ส่งเสริมบทบาทของกรรมการ</p> <p>ผู้บริหาร (Executives) จัดทำแผนสืบทอดตำแหน่ง เพื่อสร้างความต่อเนื่องในองค์กร</p> <p>เจ้าหน้าที่ (Staff) ออกแบบโปรแกรมพัฒนาทักษะเฉพาะด้าน</p> <p>ที่ปรึกษา (Advisors) ขยายเครือข่ายที่ปรึกษาผ่านการเชื่อมโยงกับองค์กรอุตสาหกรรม</p>	<p>กรรมการ (Board Members) นำแนวทางการบริหารระดับสากลมาปรับใช้ เช่น Global Board Leadership Program</p> <p>ผู้บริหาร (Executives) จัดตั้ง UBI Executive Academy สำหรับการพัฒนาผู้นำในระยะยาว</p> <p>เจ้าหน้าที่ (Staff) ใช้ AI-Based Training ปรับโปรแกรมพัฒนาทักษะตามความต้องการบุคลากร</p> <p>ที่ปรึกษา (Advisors) จัดตั้งเครือข่ายที่ปรึกษาระดับโลกเพื่อสนับสนุนการขยายตัวของ UBI</p>
 <p>คุณภาพผู้ประกอบการ Quality of Entrepreneurs</p>	<p>ยกระดับผู้ประกอบการ UBI (UBI Entrepreneurs Advancement)</p>	<p>ขาดผู้ประกอบการที่มีคุณภาพในด้านทักษะการบริหารจัดการ ความเป็นผู้ประกอบการ ประสบการณ์ และการสนับสนุนที่เพียงพอ</p>	<p>พัฒนากระบวนการคัดเลือกผู้ประกอบการที่เหมาะสม</p> <p>จัดโปรแกรม Bootcamp ระยะสั้น เพื่อสร้างความเข้าใจในบทบาทผู้ประกอบการ</p>	<p>จัดตั้ง Learning Hub ในมหาวิทยาลัยเพื่อการเรียนรู้ต่อเนื่องสำหรับผู้ประกอบการ</p> <p>จัดการแข่งขัน Startup Showcase ระดับประเทศเพื่อส่งเสริมธุรกิจนวัตกรรม</p>	<p>จัดโปรแกรม Global Market Access เพื่อเตรียมความพร้อมในการขยายธุรกิจไปยังตลาดโลก</p>



Chula
Chulalongkorn University



WORKSHOP 1-2

**30
MINS**

**พิจารณา (ร่าง) ข้อกำหนดโครงการที่สอดคล้องกับแผนการ
พัฒนายุทธศาสตร์และรูปแบบการบริหารหน่วยบ่มเพาะวิสาหกิจใน
สถาบันอุดมศึกษา (UBI)**

โดย คณะผู้วิจัย ศูนย์บริการวิชาการแห่งจุฬาลงกรณ์มหาวิทยาลัย

SUPPORT UBI WITH FINANCIAL & NON-FINANCIAL RESOURCES
การส่งเสริมและสนับสนุนศักยภาพของหน่วยบ่มเพาะวิสาหกิจในสถาบัน
อุดมศึกษาทั้งที่เป็นตัวเงินและที่ไม่เป็นตัวเงิน

CATALYZE RESEARCH & INNOVATION INTO MARKET SOLUTIONS
การขับเคลื่อนงานวิจัยและนวัตกรรม เพื่อยกระดับมูลค่าเศรษฐกิจและสังคม
อย่างยั่งยืนผ่านผู้ประกอบการ

ACCELERATE UBI SERVICES FOR QUALITY & EXCELLENCE
การยกระดับคุณภาพการให้บริการของหน่วยบ่มเพาะวิสาหกิจ สู่มาตรฐานแห่ง
ความเป็นเลิศ

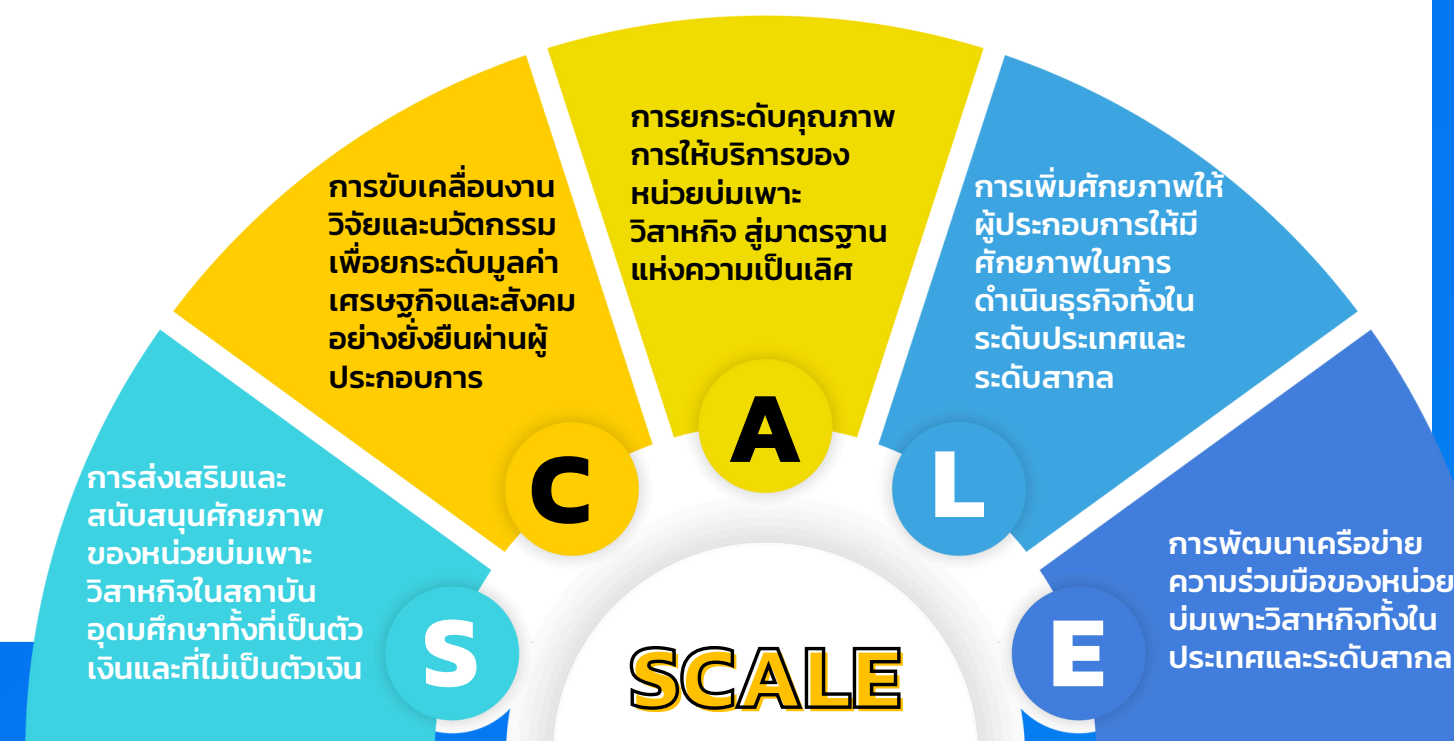
LEVERAGE ENTREPRENEURS WITH HIGH PERFORMANCES
การเพิ่มศักยภาพให้ผู้ประกอบการให้มีศักยภาพในการดำเนินธุรกิจทั้งในระดับ
ประเทศและระดับสากล

EXPAND INTERNATIONAL COLLABORATION NETWORK FOR UBI GROWTH
การพัฒนาเครือข่ายความร่วมมือของหน่วยบ่มเพาะวิสาหกิจทั้งในประเทศและ
ระดับสากล

ข้อเสนอแนะเชิงนโยบายการพัฒนา ยุทธศาสตร์และรูปแบบการบริหาร หน่วยบ่มเพาะวิสาหกิจในสถาบัน อุดมศึกษาของประเทศไทย

5 ข้อเสนอแนะเชิงนโยบาย

เพื่อพัฒนายุทธศาสตร์และรูปแบบการบริหาร UBI ให้สามารถ
สนับสนุนผู้ประกอบการได้อย่างมีประสิทธิภาพในระยะสั้น ระยะ
กลาง และระยะยาว ตอบโจทย์การเติบโตของธุรกิจและการ
พัฒนานวัตกรรมของประเทศ



**การส่งเสริมและสนับสนุนศักยภาพของหน่วยบ่มเพาะวิสาหกิจ
ในสถาบันอุดมศึกษาทั้งที่เป็นตัวเงินและที่ไม่เป็นตัวเงิน**

เป้าหมาย

เสริมศักยภาพ UBI ผ่านการจัดสรรทรัพยากรทั้งด้าน
งบประมาณและปัจจัยสนับสนุนอื่น ๆ อย่างเป็นระบบ
เพื่อเพิ่มประสิทธิภาพการดำเนินงานและสร้าง
ผลกระทบในวงกว้าง

**การขับเคลื่อนงานวิจัยและนวัตกรรม เพื่อยกระดับมูลค่า
เศรษฐกิจและสังคมอย่างยั่งยืนผ่านผู้ประกอบการ**

เป้าหมาย

ส่งเสริมบทบาท UBI ในการเชื่อมโยงความรู้สู่ธุรกิจ
นวัตกรรม (IDEs) ด้วยกลไกถ่ายทอดเทคโนโลยีที่มี
ประสิทธิภาพ พัฒนาโครงการวิจัยร่วมกับภาค
อุตสาหกรรมและผลักดันงานวิจัยสู่เชิงพาณิชย์

**การพัฒนาเครือข่ายความร่วมมือของหน่วย
บ่มเพาะวิสาหกิจทั้งในประเทศและระดับ สากล**

เป้าหมาย

พัฒนาผู้ประกอบการให้แข่งขันได้ทั้งในประเทศและ
ระดับสากล ด้วยกลยุทธ์เสริมศักยภาพการบริหารธุรกิจ
ใช้นวัตกรรม ขยายโอกาสทางการตลาด และเชื่อมโยง
องค์ความรู้ ทูบ และเครือข่าย สร้างการเติบโตอย่างก้าว
กระโดด สู่เศรษฐกิจยั่งยืนและเวทีโลก

**การยกระดับคุณภาพการให้บริการของ
หน่วยบ่มเพาะวิสาหกิจ สู่มาตรฐานแห่ง
ความเป็นเลิศ**

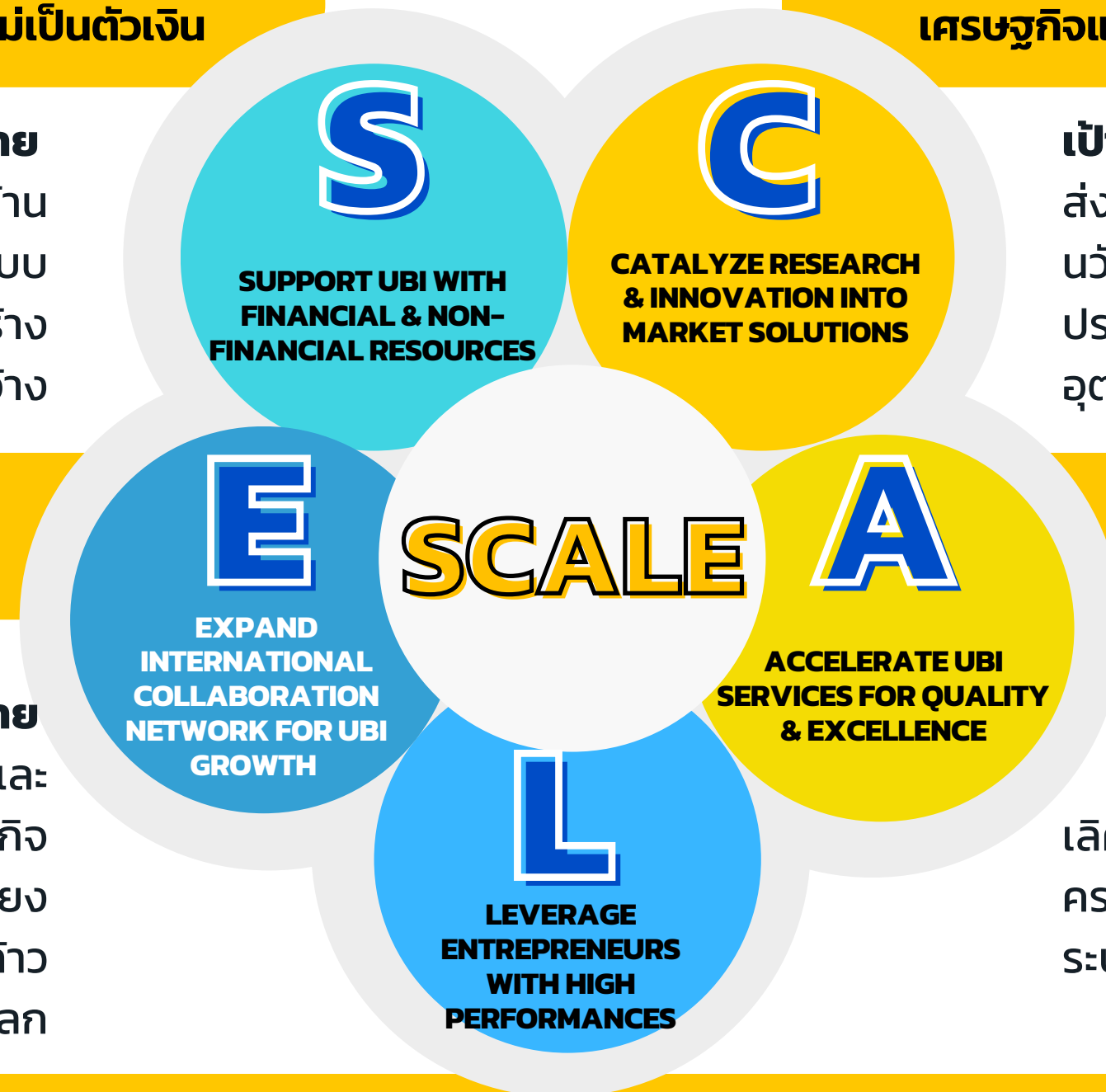
เป้าหมาย

พัฒนาให้หน่วยบ่มเพาะเป็นศูนย์กลางความเป็น
เลิศด้านการสนับสนุนผู้ประกอบการ ยกกระดับบริการ
ครบวงจร เชื่อมโยงความรู้ ทูบ และเครือข่าย สร้าง
ระบบนิเวศธุรกิจที่แข็งแกร่งสู่การเติบโตอย่างยั่งยืน

การเพิ่มศักยภาพให้ผู้ประกอบการให้มีศักยภาพในการดำเนินธุรกิจทั้งในระดับประเทศและระดับสากล

เป้าหมาย

สร้างเครือข่ายความร่วมมือระหว่างหน่วยบ่มเพาะวิสาหกิจ เชื่อมโยงองค์ความรู้ ทรัพยากร และโอกาสทางธุรกิจทั้งในประเทศ
และระดับสากล เพื่อเสริมศักยภาพระบบนิเวศนวัตกรรมและสนับสนุนผู้ประกอบการให้เติบโตอย่างยั่งยืน



UNIVERSITY BUSINESS INCUBATOR VALUE CHAIN

โครงสร้างพื้นฐาน & ดิจิทัลแพลตฟอร์ม (INFRASTRUCTURE & DIGITAL PLATFORM)

การจัดการเทคโนโลยีและนวัตกรรม (TECHNOLOGY & INNOVATION MANAGEMENT)

- Research-to-Market (R2M)
- UBI-LP UBI-MP, UBI-AP (Train the trainer)
- Awareness activities

- UBI-EP
- Business Modeling Tools
- Prototyping Labs
- Tech Scouting

- Investment readiness program

- Growth program

- UBI-CON (Learn & share)

การจัดการทรัพยากรมนุษย์และองค์กร (HUMAN RESOURCE & ORGANIZATION MANAGEMENT)

- Entrepreneurial Mindset Training
- Train-the-Trainer (TOT)
- Culture of Innovation

- Executive Education for Startups
- Multi-Stakeholder Collaboration Model

- Investor Readiness Program (IRP)
- Scalable Business Models & Organization Structures
- Investment Management & Financial Planning

- Customer Insight Tools

- Performance Tracking
- UBI-LP, UBI-AP
- UBI Alumni Network

ความร่วมมือระหว่างมหาวิทยาลัย ภาครัฐ เอกชน (UNIVERSITY-PUBLIC-PRIVATE PARTNERSHIPS & POLICY INTEGRATION)



SUPPORT ACTIVITIES

PRIMARY ACTIVITIES

การสร้างองค์ความรู้และการวิจัยเชิงพาณิชย์ (Knowledge Creation & Research Commercialization)

- University research and R&D labs as sources of innovation
- IP protection and technology transfer support
- Online and offline entrepreneurship courses

การบ่มเพาะธุรกิจและพัฒนาธุรกิจ (Incubation & Business Development)

- Pre-Incubation: Business idea and feasibility studies
- International networking and business model development
- Investment-readiness training and scaling strategie

การระดมทุนและการลงทุน (Funding & Investment)

- Government grants
- Private sector partnerships and venture capital
- Crowdfunding and angel investor networks

การเข้าสู่ตลาดและการขยายธุรกิจ (Market Entry & Expansion)

- Market testing and customer validation
- International networking and trade fairs
- Pilot projects and real-world application testing

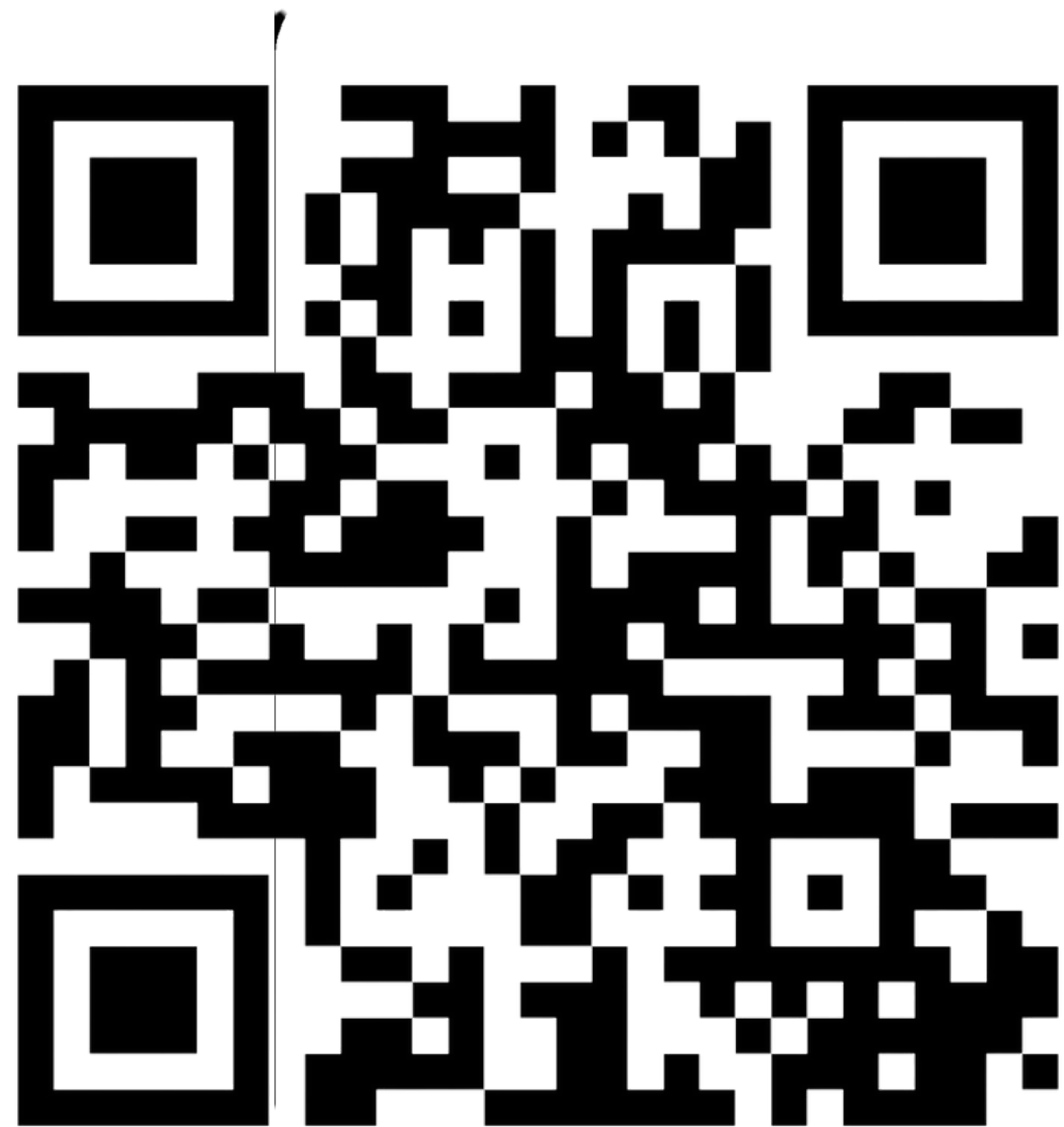
การสนับสนุนหลังการบ่มเพาะและการขยายธุรกิจ (Post-Incubation & Scale-Up Support)

- Alumni engagement for long-term mentorship
- Linkages with SMEs and corporate ventures
- Policy advocacy for regulatory easing

ENTREPRENEUR ADDS VALUE

อภิปราย ผลการระดมความคิดเห็น





SCAN
ME



Chula
Chulalongkorn University



ศูนย์บริการและสนับสนุนงานวิจัย
CHULA UNISEARCH

WORKSHOP 2

2
HRS.

**WORKSHOP 2 ระดมความคิดเห็นต่อ (ร่าง)
ชุดเครื่องมือสำหรับพัฒนาหน่วยบ่มเพาะ
วิสาหกิจในสถาบันอุดมศึกษา (UBI)**

WORKSHOP 2



เครื่องมือที่ 1

UBI Readiness Assessment



เครื่องมือที่ 2

UBI Performance Assessment



เครื่องมือที่ 1

มิตีการประเมินความพร้อม
(UBI Readiness Assessment)



การประเมินความพร้อม (READINESS ASSESSMENT) ของ UBI ในการเข้าสู่แต่ละกลุ่ม โดยเป็นเครื่องมือสำคัญที่ช่วยให้ UBI วิเคราะห์สถานะปัจจุบันใน 10 มิติ ทั้งด้านการบริหาร นโยบาย นวัตกรรม และเครือข่ายความร่วมมือ เพื่อวางแผนพัฒนาได้อย่างตรงจุด โดยใช้การประเมินแบบ POTENTIAL-BASED แบ่งเป็น 3 กลุ่มหลัก

G1

GLOBAL AND FRONTIER RESEARCH

เน้น “การวิจัยขั้นแนวหน้า”

G2

TECHNOLOGY DEVELOPMENT AND INNOVATION

เน้น “การพัฒนาเทคโนโลยีและนวัตกรรม”

G3

AREA-BASED AND COMMUNITY ENGAGEMENT

เน้น “การพัฒนาเชิงพื้นที่และชุมชน”



วัตถุประสงค์ของเครื่องมือ

เพื่อให้หน่วยบ่มเพาะธุรกิจในมหาวิทยาลัย (UBI) แต่ละแห่งสามารถตรวจสอบระดับความพร้อมของตนเองในด้านการบริหารจัดการ โครงสร้างพื้นฐาน ทรัพยากรบุคคล และกระบวนการทำงานต่าง ๆ ได้อย่างครอบคลุมโดยแบ่งการเกณฑ์การประเมินออกเป็น **10 ด้าน**

1. การบริหารและกำกับ UBI
2. นโยบายและกลยุทธ์
3. ทรัพยากรสินทางปัญญา และรางวัลด้านงานวิจัยและนวัตกรรม
4. เครือข่ายความร่วมมือ
5. โครงสร้างพื้นฐานและสิ่งอำนวยความสะดวก

6. กระบวนการบ่มเพาะ
7. ทรัพยากรบุคคล
8. กลยุทธ์การระดมทุน
9. ความร่วมมือกับมหาวิทยาลัย
10. ผู้ประกอบการที่ได้รับการบ่มเพาะ

มิติการประเมินความพร้อม (READINESS ASSESSMENT)



เกณฑ์การประเมิน	G1 : GLOBAL AND FRONTIER RESEARCH	G2 : TECHNOLOGY DEVELOPMENT AND INNOVATION	G3 : AREA-BASED AND COMMUNITY ENGAGEMENT
 <p>การบริหารและกำกับ UBI (MANAGEMENT & GOVERNANCE)</p>	<ul style="list-style-type: none"> - โครงสร้างที่ครอบคลุมการบริหารจัดการและการกำกับกิจการ - มีคณะกรรมการ/ผู้บริหารที่มีประสบการณ์ - นำแนวปฏิบัติระดับโลก (ISO, UN SDGs ฯลฯ) มาปรับใช้ในการบริหารหน่วยบ่มเพาะ 	<ul style="list-style-type: none"> - การจัดการมุ่งสร้างระบบนิเวศสนับสนุนนวัตกรรม - มีหน่วยงาน/ทีม R&D หรือ Startup Support โดยเฉพาะ - ผู้บริหารมหาวิทยาลัยสนับสนุนและมีการกำกับกิจการที่ดี 	<ul style="list-style-type: none"> - มีโครงสร้างบูรณาการกับชุมชนท้องถิ่น - มีการกำกับดูแลและสนับสนุนการดำเนินงานอย่างต่อเนื่อง - ให้ความสำคัญกับการเรียนการสอนและการบริการสังคม
 <p>นโยบายและกลยุทธ์ (POLICY & STRATEGY)</p>	<ul style="list-style-type: none"> - ยุทธศาสตร์ชัดเจนในการส่งเสริมผู้ประกอบการบ่มเพาะเพื่อส่งเสริมผู้ประกอบการที่ทำธุรกิจระดับประเทศหรือระดับสากล - มีเป้าหมายส่งเสริมผู้ประกอบการเพื่อสามารถแข่งขันได้ในระดับประเทศและระดับสากล - มีแผนกลยุทธ์เชิงรุก (Proactive) และกำหนดเป้าหมายเชิงปริมาณ 	<ul style="list-style-type: none"> - เน้นสนับสนุนนโยบายใช้เทคโนโลยีขั้นสูงหรือมีนวัตกรรม - มีโครงสร้างการบริหารหน่วยบ่มเพาะที่เหมาะสม - มี Roadmap การพัฒนาเทคโนโลยี 	<ul style="list-style-type: none"> - มีนโยบายของมหาวิทยาลัยที่เชื่อมโยงการแก้ปัญหาสังคมและเศรษฐกิจท้องถิ่น - มีแผนกลยุทธ์ตอบโจทย์ความต้องการชุมชน - มีโครงการเพื่อยกระดับคุณภาพชีวิต/เศรษฐกิจชุมชน
 <p>ทรัพย์สินทางปัญญา และรางวัลด้านงานวิจัยและนวัตกรรม (INTELLECTUAL PROPERTY & INNOVATION AWARDS)</p>	<ul style="list-style-type: none"> - มีผลงานวิจัยที่จดสิทธิบัตรประเทศหรือระดับสากล - ได้รับรางวัล/การยอมรับในเวทีโลก - ส่งเสริมการปกป้องทรัพย์สินทางปัญญาในประเทศและ/หรือระดับนานาชาติ 	<ul style="list-style-type: none"> - มีการจดสิทธิบัตร/อนุสิทธิบัตรในประเทศ - ตอบโจทย์ภาคอุตสาหกรรม/นำไปใช้ได้จริง - ผลงานถูกต่อยอดเป็น Prototype หรือ MVP ที่พร้อมใช้ 	<ul style="list-style-type: none"> - นวัตกรรมตอบโจทย์การพัฒนาชุมชน - ได้รับรางวัลหรือการยอมรับ มีงานวิจัยและ/หรือบริการวิชาการร่วมกับท้องถิ่น - ส่งเสริมองค์ความรู้หรือภูมิปัญญาให้เกิดประโยชน์เชิงสังคม
 <p>เครือข่ายความร่วมมือ (NETWORK PARTNERSHIP)</p>	<ul style="list-style-type: none"> - มีเครือข่ายความร่วมมือภายในประเทศกับหน่วยงานอื่น ๆ และ/หรือระหว่างประเทศ (มหาวิทยาลัย, องค์กรวิจัยนานาชาติ) - มีกิจกรรม/โครงการร่วมกับผู้ที่เกี่ยวข้องระดับประเทศหรือระดับสากล - มี MOU ระดับประเทศหรือสากลที่มีการดำเนินงานจริง 	<ul style="list-style-type: none"> - มีเครือข่ายกับบริษัทเทคโนโลยีในประเทศหรือหน่วยงานสนับสนุนต่าง ๆ - มีโครงการวิจัยร่วม (Co-research) หรือร่วมทุน (Co-funding) - มีเครือข่ายด้านการสนับสนุนด้านการเงิน ด้านการตลาดด้านเทคโนโลยี 	<ul style="list-style-type: none"> - มีเครือข่ายที่เข้มแข็งในชุมชน - จำนวนกลุ่มองค์กร/ภาคประชาสังคมในท้องถิ่นที่เป็นพันธมิตร - มีกิจกรรมหรือโครงการร่วมพัฒนาพื้นที่อย่างต่อเนื่อง

มิติการประเมินความพร้อม (READINESS ASSESSMENT)

เกณฑ์การประเมิน	G1 : GLOBAL AND FRONTIER RESEARCH	G2 : TECHNOLOGY DEVELOPMENT AND INNOVATION	G3 : AREA-BASED AND COMMUNITY ENGAGEMENT
 <p>โครงสร้างพื้นฐานและสิ่งอำนวยความสะดวก (ECOSYSTEM)</p>	<ul style="list-style-type: none"> - โครงสร้างพื้นฐานเทียบเท่าระดับสากล (R&D Center, International Lab) - มีความพร้อมด้านเครื่องมือและอุปกรณ์ในการบ่มเพาะ - มาตรฐานอุปกรณ์ เครื่องมือรองรับงานระดับโลก 	<ul style="list-style-type: none"> - มี Maker Spaces หรือห้อง Lab เทคโนโลยีขั้นสูง - มีอุปกรณ์ที่รองรับการพัฒนา Prototype - มีพื้นที่อำนวยความสะดวกให้ผู้ประกอบการในการบ่มเพาะ - มีเทคโนโลยีที่สามารถสนับสนุนการบ่มเพาะผู้ประกอบการ 	<ul style="list-style-type: none"> - มีโครงสร้างพื้นฐานที่เพียงพอในการทำงานร่วมกัน - พื้นที่จัดกิจกรรมและเวิร์กชอปในชุมชนและ/หรือในมหาวิทยาลัย - เอื้อต่อการมีส่วนร่วมของชุมชน (เช่น ศูนย์เรียนรู้, ศูนย์รวมสินค้าชุมชน)
 <p>กระบวนการบ่มเพาะ (INCUBATION PROCESS)</p>	<ul style="list-style-type: none"> - เน้นการพัฒนา Startup สู่ตลาดระดับประเทศและ/หรือระดับโลก - มีโปรแกรม Internationalization หรือ Go Global - Startup ได้เงินระดมทุนจากต่างประเทศ 	<ul style="list-style-type: none"> - มีระบบสนับสนุนด้านเทคโนโลยีที่แข็งแกร่ง (Mentor, R&D, Testing) - ผลลัพธ์บ่มเพาะ Prototype, MVP, I - บริการโค้ชซึ่งเฉพาะด้านเทคโนโลยี การบริหาร ด้านการเงินและการตลาด 	<ul style="list-style-type: none"> - มีเกณฑ์การคัดเลือกมุ่งเน้นการสร้างผู้ประกอบการเพื่อสังคม - กระบวนการบ่มเพาะออกแบบเฉพาะสำหรับวิสาหกิจชุมชน - มีจำนวนผู้ประกอบการท้องถิ่นที่ติดต่อยอดและดำเนินกิจการยั่งยืน
 <p>ทรัพยากรบุคคล (HUMAN RESOURCE)</p>	<ul style="list-style-type: none"> - มีผู้เชี่ยวชาญในประเทศและ/หรือระดับนานาชาติในการบริหารนวัตกรรมและการบ่มเพาะ - บุคลากรมีประสบการณ์/ความสามารถทั้งด้านเทคโนโลยีและการบริหารนวัตกรรม - สามารถมีเครือข่ายบุคลากรมหาวิทยาลัยและภายนอก 	<ul style="list-style-type: none"> - มีผู้เชี่ยวชาญเทคโนโลยีสมัยใหม่ (AI, IoT, Robotics ฯลฯ) และด้านบริหาร - มีทรัพยากรบุคคลที่เพียงพอและต่อเนื่องในการบริหารจัดการ - ทีม R&D หรือที่ปรึกษาทางเทคโนโลยีครบถ้วน 	<ul style="list-style-type: none"> - มหาวิทยาลัยและทีมงานเข้าใจปัญหาชุมชน - มีประสบการณ์ทำงานภาคสังคมหรือภูมิปัญญาท้องถิ่น - มีการฝึกอบรม/แลกเปลี่ยนความรู้ด้านการพัฒนาท้องถิ่น
 <p>กลยุทธ์การระดมทุน (FUNDRAISING STRATEGY)</p>	<ul style="list-style-type: none"> - ระดมทุนจากแหล่งทุนทั้งภายในและต่างประเทศ - ความสามารถในการส่งเสริมหน่วยบ่มเพาะให้รับการสนับสนุนเงินทุนในการต่อยอดไปได้อย่างยั่งยืน 	<ul style="list-style-type: none"> - ส่งเสริมเตรียมความพร้อมให้ผู้ประกอบการการระดมทุนผ่าน VC, BA (Business Angel) หรือองค์กรในประเทศ - มีพันธมิตรทางการเงินเพื่อสนับสนุนผู้ประกอบการ - ได้รับเงินสนับสนุนเพียงพอในการบ่มเพาะจากแหล่งต่าง ๆ 	<ul style="list-style-type: none"> - สามารถแนะนำแหล่งเงินทุนสนับสนุนผู้ประกอบการในการประกอบธุรกิจ - มีโครงการระดมทุนโดยการมีส่วนร่วมของชุมชน (Community Funding) - ได้รับงบประมาณจากหน่วยงานท้องถิ่นหรือระดับประเทศ

มิติการประเมินความพร้อม (READINESS ASSESSMENT)

เกณฑ์การประเมิน	G1 : GLOBAL AND FRONTIER RESEARCH	G2 : TECHNOLOGY DEVELOPMENT AND INNOVATION	G3 : AREA-BASED AND COMMUNITY ENGAGEMENT
 <p>ความร่วมมือกับมหาวิทยาลัย (UNIVERSITY COLLABORATION)</p>	<ul style="list-style-type: none"> - ร่วมมือกับมหาวิทยาลัยชั้นนำทั้งในประเทศและระดับโลก (QS Ranking สูง) - มี Joint Program/Joint Research ระดับนานาชาติ - การแลกเปลี่ยนบุคลากร งานวิจัย สารานุกรมโภคและทรัพยากรร่วมกัน 	<ul style="list-style-type: none"> - ร่วมมือกับมหาวิทยาลัยที่โดดเด่นด้านเทคโนโลยีภายในประเทศ - มี Joint Lab หรือ Co-research ด้านเทคโนโลยี - ส่งเสริมการปฏิบัติงานวิจัยเชิงเทคโนโลยีขั้นสูงร่วมกัน 	<ul style="list-style-type: none"> - ร่วมมือกับมหาวิทยาลัยและ/หรือหน่วยงานต่าง ๆ ในพื้นที่ - มีโครงการที่วิจัยหรือพัฒนาพื้นที่วิจัย/พัฒนาท้องถิ่นร่วมกัน - เน้นสร้างผลกระทบต่อการพัฒนาเศรษฐกิจ-สังคมในภูมิภาค
 <p>ผู้ประกอบการที่ได้รับการบ่มเพาะ (INCUBATED ENTREPRENEUR)</p>	<ul style="list-style-type: none"> - สร้างผู้ประกอบการที่ขยายธุรกิจในระดับประเทศและ/หรือระดับนานาชาติ - มีศักยภาพบ่มเพาะผู้ประกอบการจาก Startup ใน Spin-off ได้ตามเป้าหมาย - ผู้ประกอบการที่คัดเลือกมีศักยภาพสูงในการเติบโตอย่างยั่งยืน 	<ul style="list-style-type: none"> - สนับสนุนผู้ประกอบการด้านเทคโนโลยีขั้นสูง (Deep Tech/High Tech) - ผู้ประกอบการและ/หรือเจ้าของเทคโนโลยีที่ผ่าน TRL ระดับสูง (เช่น TRL5+) 	<ul style="list-style-type: none"> - มุ่งสร้างผู้ประกอบการที่ส่งผลต่อสังคมท้องถิ่น - มุ่งสร้างธุรกิจชุมชนที่สร้างรายได้ และจ้างงานในพื้นที่ - สร้างมูลค่าผลกระทบทางเศรษฐกิจ-สังคมต่อชุมชน





เครื่องมือที่ 2

มิติการประเมินศักยภาพ
(UBI Performance Assessment)

การจัดแบ่งตามบริบทของการบ่มเพาะธุรกิจ ใน 3 กลุ่ม ในรูปแบบ Potential-based ได้แก่ Global and Frontier Research, Technology Development and Innovation, และ Area-based and Community Engagement การดำเนินงานของหน่วยบ่มเพาะธุรกิจในสถาบันอุดมศึกษา (UBI) แต่ละแห่ง โดยแบ่งการติดตามและประเมินผลออกเป็น 4 ด้าน เรียกชื่อย่อว่า "EPIS" ประกอบด้วย

E

**ด้านประสิทธิภาพ
(EFFICIENCY)**

ระดับความสามารถในการใช้ทรัพยากรอย่างคุ้มค่า

P

**ด้านสมรรถนะในการดำเนินงาน
(PERFORMANCE)**

ระดับความสำเร็จในการดำเนินงานตามเป้าหมายทั้งในด้านปริมาณและคุณภาพ

i

**ด้านผลกระทบ
(IMPACT)**

ผลลัพธ์หรือการเปลี่ยนแปลงที่เกิดขึ้นในเชิงเศรษฐกิจ สังคม และสิ่งแวดล้อม

S

**ด้านความยั่งยืน
(SUSTAINABILITY)**

ความสามารถในการดำเนินงานและผลักดันให้เกิดการเติบโตได้ต่อเนื่องในระยะยาว



วัตถุประสงค์ของเครื่องมือ

เพื่อให้กองส่งเสริมและประสานเพื่อประโยชน์ทางวิทยาศาสตร์ วิจัยและนวัตกรรม (กปว.) สำนักงานปลัดกระทรวงการอุดมศึกษา วิทยาศาสตร์ วิจัยและนวัตกรรม (สป.อว.) ใช้สำหรับติดตามและประเมินผลผลิต (OUTPUT) และผลลัพธ์ (OUTCOME)




วิธีใช้งาน

- การให้คะแนน (1-5):** ประเมินตามระดับความสำเร็จ (1 = ต่ำมาก, 5 = ยอดเยี่ยม)
- หลักฐาน:** แสดงข้อมูลเชิงปริมาณ/คุณภาพ เช่น สิทธิบัตร พันธมิตร หรือผลกระทบทางเศรษฐกิจ
- แผนปฏิบัติการ:** สำหรับคะแนนต่ำกว่า 3 ระบุแนวทางแก้ไข เช่น เพิ่มงบประมาณ พัฒนาบุคลากร หรือปรับนโยบาย


มิติการประเมินศักยภาพ (UBI PERFORMANCE ASSESSMENT)



กลุ่ม	G1: GLOBAL AND FRONTIER RESEARCH				G2: TECHNOLOGY DEVELOPMENT AND INNOVATION				G3: AREA-BASED AND COMMUNITY ENGAGEMENT			
ตัวชี้วัด	เกณฑ์การประเมิน	คะแนน (1-5)	หลักฐาน หรือ ตัวอย่าง	แผนปฏิบัติการ (ถ้าคะแนน < 3)	เกณฑ์การประเมิน	คะแนน (1-5)	หลักฐาน หรือ ตัวอย่าง	แผนปฏิบัติการ (ถ้าคะแนน < 3)	เกณฑ์การประเมิน	คะแนน (1-5)	หลักฐาน หรือ ตัวอย่าง	แผนปฏิบัติการ (ถ้าคะแนน < 3)
 ด้านประสิทธิภาพ (EFFICIENCY)	1. Global Reach: มีทรัพยากรและศักยภาพในการดำเนินงานบ่มเพาะธุรกิจไปสู่ระดับประเทศ/ภูมิภาค/โลก				1. Commercialization Rate: อัตราความสำเร็จของผู้ประกอบการในการพัฒนาผลิตภัณฑ์หรือบริการออกสู่ตลาดการได้รับการรับรองมาตรฐานของผลิตภัณฑ์				1. Quality of Advisory Support: จำนวนผู้ประกอบการที่นำคำแนะนำไปใช้จริงและส่งผลกระทบต่อการทำงานธุรกิจ (เช่น การเพิ่มยอดขาย หรือการขายธุรกิจ)			
	2. Resource Utilization: การใช้ประโยชน์จากเครือข่ายพันธมิตรระดับประเทศและ/หรือระดับโลก เงินทุน และโครงสร้างพื้นฐานได้อย่างคุ้มค่า				2. Potential Resources: มีทรัพยากรที่มีศักยภาพในการบ่มเพาะได้เป็นไปตามแผนธุรกิจ				2. Support Structures: ประสิทธิภาพในการใช้ประโยชน์จากโซ่อุปทานท้องถิ่น องค์กร NGO และความร่วมมือระดับท้องถิ่น			
	3. Global Collaboration: มีความร่วมมือกับเครือข่ายทั้งภายในและต่างประเทศ				3. Revenue Growth: อัตราการเติบโตของรายได้เฉลี่ยในกลุ่มผู้ประกอบการที่ได้รับการบ่มเพาะบรรลุเป้าหมาย				3. Business Success Rate: อัตราความอยู่รอดและความสำเร็จของผู้ประกอบการที่ใช้ทรัพยากรในพื้นที่			


มิติการประเมินศักยภาพ (UBI PERFORMANCE ASSESSMENT)



กลุ่ม	G1 : GLOBAL AND FRONTIER RESEARCH				G2 : TECHNOLOGY DEVELOPMENT AND INNOVATION				G3 : AREA-BASED AND COMMUNITY ENGAGEMENT			
ตัวชี้วัด	เกณฑ์การประเมิน	คะแนน (1-5)	หลักฐานหรือตัวอย่าง	แผนปฏิบัติการ (ถ้าคะแนน < 3)	เกณฑ์การประเมิน	คะแนน (1-5)	หลักฐานหรือตัวอย่าง	แผนปฏิบัติการ (ถ้าคะแนน < 3)	เกณฑ์การประเมิน	คะแนน (1-5)	หลักฐานหรือตัวอย่าง	แผนปฏิบัติการ (ถ้าคะแนน < 3)
 ด้านสมรรถนะในการดำเนินงาน (PERFORMANCE)	1. Global Reputation: มีผู้ประกอบการที่มีผลการดำเนินงานบรรลุเป้าหมายในการทำตลาดระดับประเทศ/ภูมิภาค/โลก				1. Incubator Capability Enhancement: สามารถดำเนินการในการยกระดับหน่วยบ่มเพาะให้มีสมรรถนะสูงได้				1. Business Retention อัตราผู้ประกอบการที่ยังคงดำเนินธุรกิจในพื้นที่หลังจากผ่านการบ่มเพาะ			
	2. Entrepreneur Fund Rasing: ความสามารถของผู้ประกอบการในการระดมทุนในการดำเนินธุรกิจ				2. Entrepreneur Performance Achievement: ผลการดำเนินงานของผู้ประกอบการได้ตามเป้าหมาย				2. Revenue & Business Growth อัตราการเติบโตของรายได้ของผู้ประกอบการในพื้นที่			
	3. Financial Returns: อัตราการโตของรายได้ของผู้ประกอบการที่เข้ารับการบ่มเพาะ				3. Readiness & Adoption: ความพร้อมของตลาดและการยอมรับจากผู้ใช้หรือลูกค้าในเทคโนโลยีที่บ่มเพาะ				3. Community Problem-Solving Impact จำนวนโครงการที่แก้ปัญหาเชิงพื้นที่ หรือพัฒนาท้องถิ่น			


มิติการประเมินศักยภาพ (UBI PERFORMANCE ASSESSMENT)



กลุ่ม	G1 : GLOBAL AND FRONTIER RESEARCH				G2 : TECHNOLOGY DEVELOPMENT AND INNOVATION				G3 : AREA-BASED AND COMMUNITY ENGAGEMENT			
ตัวชี้วัด	เกณฑ์การประเมิน	คะแนน (1-5)	หลักฐาน หรือ ตัวอย่าง	แผนปฏิบัติการ (ถ้าคะแนน < 3)	เกณฑ์การประเมิน	คะแนน (1-5)	หลักฐาน หรือ ตัวอย่าง	แผนปฏิบัติการ (ถ้าคะแนน < 3)	เกณฑ์การประเมิน	คะแนน (1-5)	หลักฐาน หรือ ตัวอย่าง	แผนปฏิบัติการ (ถ้าคะแนน < 3)
 ด้านผลกระทบ (IMPACT)	1. Global Reach: มีผู้ประกอบการที่เข้าสู่ตลาดระดับประเทศ และ/หรือต่างประเทศ หรือสร้างพันธมิตรกับองค์กรต่าง ๆ ทั้งในประเทศและต่างประเทศตามเป้าหมาย				1. Technology Breakthroughs: มีการนำสิทธิบัตรต้นแบบ หรือโซลูชันถ่ายทอดสู่การประกอบธุรกิจนวัตกรรม				1. Local Problem-Solving: สัดส่วนผู้ประกอบการมุ่งแก้ปัญหาเฉพาะในชุมชนหรือท้องถิ่น			
	2. Frontier Tech Contributions: การพัฒนาโซลูชันด้าน AI, Climate Tech, Blockchain ฯลฯ มีส่วนร่วมในการแก้ปัญหาในระดับประเทศ หรือระดับโลกและขับเคลื่อนนวัตกรรม				2. Industry-Specific Growth: อัตราการเติบโตในภาคเทคโนโลยีสำคัญ (เช่น AI, Biotech, IoT)				2. Job Creation: การจ้างงานทางตรงและทางอ้อมที่เกิดขึ้นในพื้นที่			
	3. Global Thought Leadership: เป็นหนึ่งในผู้พัฒนาด้านนวัตกรรมระดับประเทศ/ภูมิภาค/โลก				3. Business Success: ผู้ประกอบการสามารถระดมทุนได้ตามเป้าหมาย				3. Community Wealth Building: การขยายตัวของผู้ประกอบการและการเพิ่มผลิตภาพทางเศรษฐกิจในท้องถิ่น			

มิติการประเมินศักยภาพ (UBI PERFORMANCE ASSESSMENT)

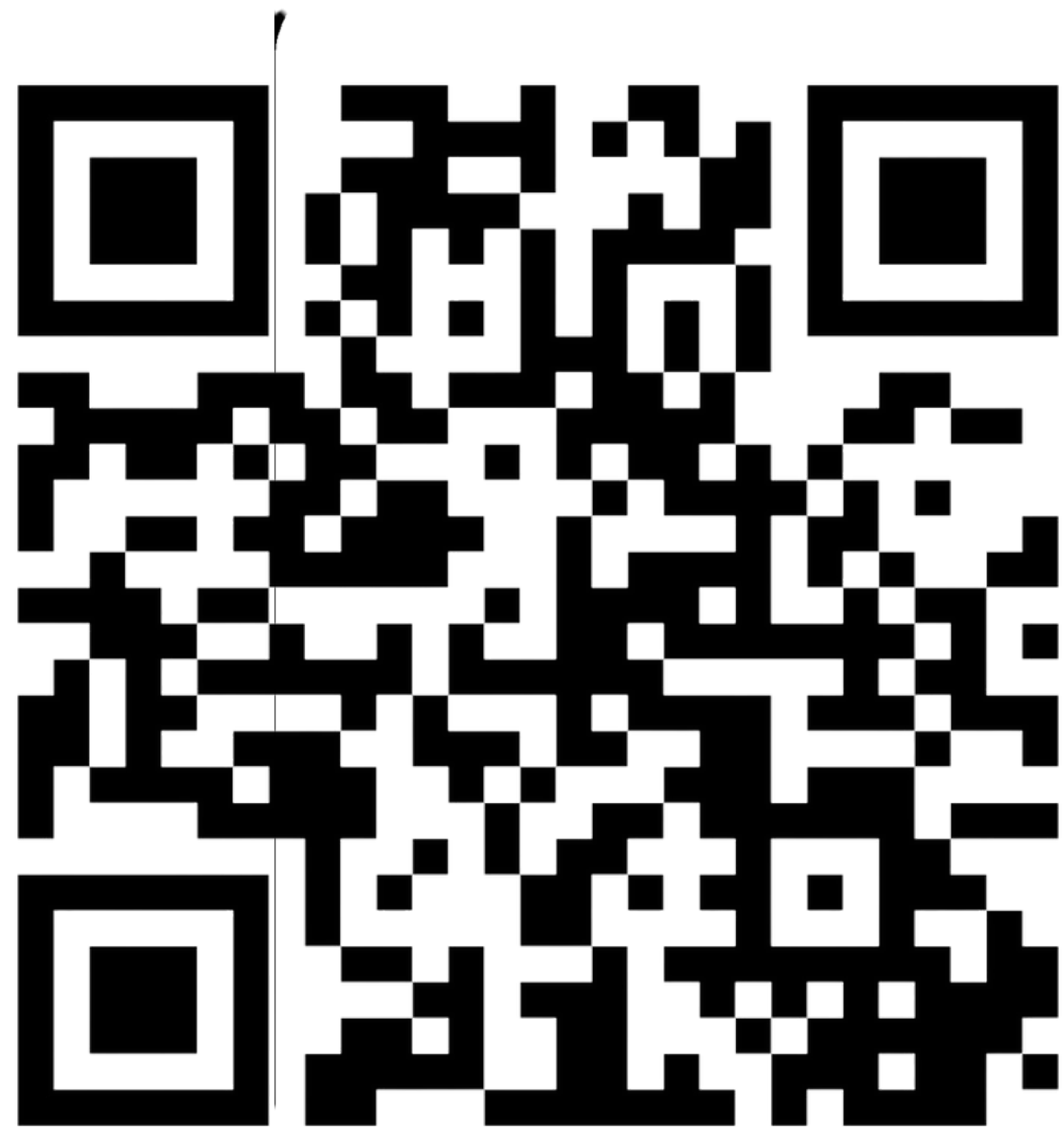


กลุ่ม	G1: GLOBAL AND FRONTIER RESEARCH				G2: TECHNOLOGY DEVELOPMENT AND INNOVATION				G3: AREA-BASED AND COMMUNITY ENGAGEMENT			
ตัวชี้วัด	เกณฑ์การประเมิน	คะแนน (1-5)	หลักฐาน หรือ ตัวอย่าง	แผนปฏิบัติการ (ถ้าคะแนน < 3)	เกณฑ์การประเมิน	คะแนน (1-5)	หลักฐาน หรือ ตัวอย่าง	แผนปฏิบัติการ (ถ้าคะแนน < 3)	เกณฑ์การประเมิน	คะแนน (1-5)	หลักฐาน หรือ ตัวอย่าง	แผนปฏิบัติการ (ถ้าคะแนน < 3)
 <p>ด้านความยั่งยืน (SUSTAINABILITY)</p>	1. International Funding: ความสามารถส่งเสริมให้ผู้ประกอบการระดมเงินทุนทั้งในประเทศและต่างประเทศเพื่อสนับสนุนการเติบโต				1. R&D Funding: จำนวนและมูลค่าของเงินทุน (Grant, VC, Corporate) ที่ได้รับสำหรับโครงการวิจัย/นวัตกรรม				1. Retention in Community: สัดส่วนผู้ประกอบการที่ยังคงดำเนินธุรกิจและเติบโตในท้องถิ่นของตน			
	2. Long-Term Market Presence: ผลประกอบการของผู้ประกอบการมีการเติบโตอย่างต่อเนื่อง				2. Long-Term Market Presence: การคงอยู่และการเติบโตของสปินออฟในตลาดระดับประเทศ				2. Public-Private Collaborations: ความร่วมมือกับหน่วยงานภาครัฐ องค์กร NGOs และผู้นำชุมชน			
	3. Sustainable Partnerships: มีเครือข่ายที่ร่วมมือในการบ่มเพาะที่มีศักยภาพและต่อเนื่อง				3. ESG: มีการดำเนินธุรกิจที่สอดคล้องกับหลักการกำกับกิจการที่ดี ถูกต้องตามกฎหมาย มีความรับผิดชอบต่อสังคม				3. Alignment with SDGs: หลักฐานว่าผู้ประกอบการในพื้นที่ดำเนินธุรกิจสอดคล้องกับเป้าหมายการพัฒนาที่ยั่งยืน (เช่น การจัดการความยากจน น้ำสะอาด ฯลฯ)			

อภิปราย

ผลการระดมความคิดเห็น





SCAN
ME



THANK YOU



THANK YOU